

Verksamheter och kommunala fastigheter

Alla verksamheter ska ha ett abonnemang för hämtning av hushållsavfall. Som **hushållsavfall** räknas matavfall från restauranger, butik, storkök och personalmatsalar samt städsopor från personalutrymmen och toaletter. Hämtning av hushållsavfall utförs enligt schema av Sollentuna Energis upphandlade entreprenör SITA.

Som **verksamhetsavfall** räknas övrigt avfall som uppstår i verksamheten. För hämtning av verksamhetsavfall kan valfri entreprenör anlitas.

Avfall med producentansvar - Utrymme ska finnas för kärl för insamling av förpackningsmaterial samt returpapper och elavfall.

Byggavfall

Byggavfall räknas inte som hushållsavfall, valfri entreprenör kan anlitas för hämtning och återvinning. Avfall kan även lämnas på SÖRAB:s återvinningscentral på Hagby mot avgift. Se sorteringsanvisningar och prislista på www.sorab.se

Kontakt

Förutsättningar hämtning och övriga frågor

För mer information kontakta Avfall på Sollentuna Energi tel 08-623 88 00.

Farligt avfall och riskavfall

För mer information om utformning av lokaler samt hantering av farligt avfall, kontakta Miljö- och byggnadskontoret, Sollentuna kommun tel 08-579 210 00.

Bygglov

För mer information om bygglov och bygglovsansökan, kontakta Sollentuna kommuns bygglovskontor tel 08-579 210 00.

I Sollentuna tillämpas **viktbaserad** taxa vilket främjar källsortering av avfall. Källsortering är en viktig insats för miljön samtidigt som det innebär att kostnaderna för avfallshanteringen kan minska.

Läs mer om avgifter och avfallshantering på www.sollentunaenergi.se

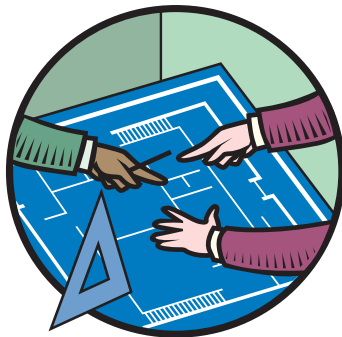
Information om Avfallshantering

Till dig som planerar **om- eller nybyggnation** i Sollentuna kommun



**SOLLENTUNA
ENERGI**

Alla – enskilda och verksamheter – har en skyldighet att sortera sitt avfall och bidra till ökad materialåtervinning. Denna guide har som syfte att informera om var kompletterande information kan sökas tidigt i planerings- och byggprocessen samt hur avfall som uppkommer vid byggnation ska hanteras.



Avfallsutrymmen inomhus

I alla typer av hushåll ska det i köket finnas utrymme för utsortering av matavfall och brännbart avfall, dvs. soppåsen. Utrymme ska även finnas för utsortering av förpackningar, tidningar, returpapper samt farligt avfall och elavfall.

Avfallsutrymmen utomhus

Småhus

Hushåll i småhus har eget abonnemang och möjlighet till hämtning av brännbart avfall i det gröna kärlet och matavfall i det bruna kärlet, efter behov på angiven veckodag. Möjlighet finns även för hämtning av trädgårdsavfall i kärlet.

Mark ska avsättas för placering av kärlet för matavfall (140 l) och brännbart avfall (190 l), samt som extra tillval, kärlet (370 l) för schemalagd hämtning av trädgårdsavfall.

Grupphusområden

Gemensam schemalagd hämtning

En gemensam lösning är att föredra med angoring av sopbilen i anslutning till gatumark, för att undvika fordon inne i trånga områden och därmed risk för skada på människor och egendom.

Flerbostadshus

Flerbostadshus har abonnemang med schemalagd hämtning av avfall i kärlet. Möjlighet finns för hämtning 1, 2, 3 eller flera gånger per vecka. Hämtning sker från soprum, separat sophus eller enklare form av spaljéhus placerat i nära anslutning till gatumark. Detta för att undvika fordon inne i trånga områden med risk för skada på människor och egendom. Det finns även möjlighet till hämtning från sopsug samt hämtning med kranbil från nedgrävda behållare.

I avfallsutrymmet

- **Hushållsavfall.** Plats ska finnas för gemensam insamling av matavfall och brännbart avfall i kärlet (140-660 l).
- **Avfall med producentansvar.** Plats ska finnas för gemensam insamling av förpackningar (kartong, metall, plast och glas) i kärlet samt tidningar och returpapper i kärlet eller containerbehållare placerad utomhus. För mer information om insamling och hämtning av producentansvarsavfall kontakta valfri entreprenör.
- **Elavfall.** Hushållen ska ha tillgång till separat låsbart utrymme för insamling av elavfall. Skrymmande lättare elavfall läggs i elbur, utrymme ska finnas att ställa tyngre vitvaror på golvet samt tunnor för batterier, glödlampor, lågenergilampor samt rör för lysrör.

För information om detaljer som t.ex. tillåten lutning, dragavstånd, behov av vändplaner etc, se Avfall Sveriges Handbok för avfallsutrymmen (2009) www.avfallsverige.se.

