

Hållbarhetsrapport Ekonomisk rapport

2019



Innehåll

- 4 Vd har ordet
- 6 Ordförande har ordet

Hållbarhetsrapport

- 8 Affärsmodell
- 12 Policy och målarbete
- 14 Hållbarhetsrisker

Ekonomisk rapport

- 26 Förvaltningsberättelse
- 27 Förslag till vinstdisposition
- 28 Nyckeltal
- 28 Nyckeltalsdefinitioner
- 30 Resultaträkning
- 32 Balansräkning
- 34 Kassaflödesanalys
- 35 Rapport över förändring i eget kapital
- 36 Noter

Styrelse och ledning

- 46 Aktieägare och styrelse
- 47 Styrelse och ledning

Styrelsen får härmed avlämna hållbarhetsrapport för räkenskapsåret 2019-01-01-2019-12-31

Denna rapport omfattar redovisning av Sollentuna Energi och Miljö AB (SEOM) (556091-5166) rapportering av hållbarhet enligt Årsredovisningslagen 6:10-14. Rapporteringen omfattar företaget samt underliggande dotterbolag Sollentuna Elhandel AB (556493-6549).

Utöver de hållbarhetsrisker som beskrivs i denna rapport så har företaget inte identifierat några ytterligare icke-finansiella risker som är relevanta för verksamheten och som skall beskrivas i denna rapport.

Det är tredje gången som företaget upprättar en hållbarhetsrapport enligt ÅRL 6 kap.

Produktion: Voff Media AB. Texter: SEOM. Intervjuer: Carina Järvenhag.
Fotografer: Anette Andersson Fahlkvist, Magnus Glans, Johanna Henriksson.
Omslagsbild: Malin Mörner/Johnér Bildbyrå.
Formgivning: Sandra Torstensson. Upplaga: 500 exemplar.
Tryck: Norra Skåne Offset, 2020. Sortera mig som returpapper!

KLIMATKOMPENSERAT
PAPPER





Vision

Vi förenklar din vardag och gör
Sollentuna mer hållbart.

Affärsidé

Vi utvecklar, bygger och underhåller
infrastruktur i Sollentuna för
hållbara och säkra leveranser av el,
fjärrvärme, tjänster via stadsnät,
vatten och avfallshantering.

Pådrivare för en hållbar utveckling

Under 2019 gjorde SEOM rekordstora investeringar på över 300 miljoner kronor. Det beror både på tillväxten i kommunen och satsningar på egna projekt inom vatten och fjärrvärme. Samtidigt fortsätter arbetet med att vara en katalysator för hela Sollentunas hållbara utveckling.



Monika Söderlund Andreasson har nu varit vd i fem år för SEOM och kan se tillbaka på en utveckling från ett mer renodlat energibolag till ett energi- och miljöbolag med fokus på hållbarhet.

-Vi arbetar mycket målmedvetet med vår strategi om att göra det enklare att leva hållbart. Undersökningar visar också att Sollentunaborna är mer intresserade av klimatsmarta lösningar än genomsnittet, säger hon.

Det visar också försäljningen av laddboxar och solcellspaket som bara ökar. Solrätterna som sattes upp på SEOMs kontor i Knista gård i slutet av 2018 sålde snabbt slut under 2019. Tillsammans med Sollentuna kommunfastigheter har SEOM också installerat solpaneler på taket till Gröndalsskolan, och fler skolor följer efter.

Under 2019 gjorde också SEOM rekordstora investeringar på över 300 miljoner. Det handlar både om infrastruktur som vatten och avlopp till nya bostäder, bland annat i Väsjön, och om investeringar i fjärrvärme.

-En stor investering är vår ombyggda anläggning för fjärrvärme och fjärrkyla vid Sollentunavallen, som gör att vi både kan höja kapaciteten i nätet och återföra spillvärme till fjärrvärménätet, säger Monika Söderlund Andreasson.

SEOM har även tecknat intentionsavtal med flera företag om att återföra överskottsvärmen från serverhallar till fjärrvärménätet. Ett annat miljöprojekt, rensningen av den väldiga tunneln för dag- och spillvatten genom centrala Sollentuna, är avslutad.

-Glädjande är också att alla nya bostadsprojekt har valt fjärrvärme som sin energikälla. Kraftvärmeverket i Brista, där vi är delägare, kommer ytterligare att minska sin miljöpåverkan. Just nu installeras en ny anläggning som plockar bort plasten, vilket gör att hushållssoporna som förbränns blir renare och att mer av materialet återvinns.

Något annat som SEOM har arbetat med under 2019 är att utveckla sin krisorganisation. I händelse av en kris samarbetar man med Sollentuna kommun. Det är kommunen som ansvarar för invånarnas säkerhet medan SEOM ska se till att sådant som vatten, elnät och stadsnät fungerar igen så snart som möjligt.

-Även om elnätet skulle ligga nere måste vi kunna ge information om var, när och hur strömmen kommer tillbaka. Vi fyller en utomordentligt viktig samhällsfunktion och måste vara rustade för katastrofliknande situationer.

Inte bara investeringarna, utan även SEOMs resultat, är högre än någonsin med en vinst på 110 miljoner kronor. En vinst som återinvesteras i verksamheten och används till att utveckla nya hållbara tjänster.

-Vi lämnar också ett stort koncernbidrag till kommunen som kommer alla Sollentunabor till godo. En anledning till det goda resultatet är att alla affärsområden överträffar sina prognoser. Det finns en stark vilja att leverera och sätta kunderna i fokus, säger Monika Söderlund Andreasson.

Att kunderna är nöjda visar Nöjd Kund Index som ligger på drygt 70 procent, vilket är en hög siffra för ett energibolag.

-Dialogen med kunderna är viktig för oss och vi vill fånga upp Sollentunabornas intresse för hållbarhet. Det gör vi bland annat genom våra öppna hus på Knista gård med olika teman som solenergi och sopsortering.

Slutligen vill Monika Söderlund Andreasson göra reklam för en satsning i den mindre skalan, SEOMs sponsorprogram. Ideella föreningar och skolor kan ansöka om maximalt 10 000 kronor till sina hållbarhetsprojekt.

-Vi vill uppmuntra Sollentunaborna att leva mer grönt. Alla små steg som tas för miljön gör sammantaget att vi snabbare når målet om ett hållbart samhälle.

/ Carina Järvenhag



Positivt 2019: Jag är stolt över våra engagerade medarbetar som gör att vi kan leverera ett väldigt bra resultat.
Behöver jobba med 2020: Ta fram en strategi för åren 2021-2025. Det finns saker som vi kan vässa ytterligare.



Towe Ireblad, ordförande i styrelsen för SEOM

SEOM gör nytta för alla



”Det här är min tredje mandatperiod och mitt första år som ordförande i styrelsen för SEOM. 2019 har varit intensivt och spännande, och något av ett utbildningsår då nästan alla ledamöter i styrelsen är nya efter valet. SEOM har en komplex verksamhet som innehåller mycket teknik och lagstiftning som förnyas, och som ny styrelse gäller det att lära känna bolaget. Styrelsens viktigaste uppgift är att ligga i framkant och visa på riktningen för bolaget samtidigt som vi har en viktig kontrollfunktion. I min roll som ordförande har jag stor nytta av att vara fritidspolitiker i Sollentuna och att jag till vardags arbetar som avfallskonstult.

Styrelsen har också en viktig uppgift i att vara ett gott stöd till den operativa verksamheten och till vd. Under året har vi utökat kontakterna med kommunen och övriga kommunala bolag. Efter valet skapades en nyinrättad klimalnämnd där flertalet av SEOMs ärenden hanteras och vi har ett tätt samarbete. Vi arbetar för att bolagets kompetens ska komma till bästa nytta i kommunens förvaltningar och nämnder. Vi arbetar tillsammans mot samma mål att bli den första kommunen i Sverige som inte tär på jordens resurser.

En annan uppgift som ligger på styrelsens bord är att börja arbeta med bolagets nya strategi för åren 2021–2025. Visionen om att förenkla Sollentunabornas vardag och göra Sollentuna mer hållbart är vår grund, men vi kommer att se över våra mål för varje affärsområde. Arbetet med strategin innebär ett fördjupat samarbete mellan styrelsen och ledningen under hela 2020, omvärldsbevakning, möte med branschorganisationer samt studiebesök. Vi vill se till att SEOM fortsätter att vara ett visionärt bolag som levererar hållbara tjänster till Sollentunas invånare.

Hållbarhet genomsyrar både den här rapporten och hela verksamheten. Något som vi är stolta över är invigningen av den nya fjärrkylanläggningen vid Sollentunavallen. Vi har också slutit intentionsavtal med flera företag om att tillvarata restvärme från serverhallar.

Jag vill passa på att lyfta fram vår kompetenta och engagerade personal som arbetar på bolaget. Vi är stolta över vår värdegrund och den gemensamma viljan att utveckla oss och satsa på innovationer. Det är också så vi kan fortsätta att leverera hållbara tjänster och säkra leveranser av el, vatten och stadsnät. SEOMs roll är att vara till stor nytta för alla invånare och företag i vår kommun.”



2528 ton

Så mycket matavfall samlade
Sollentunaborna in under 2019.



HÅLLBARHETSRAPPORT >



Sollentuna Energi och Miljö (SEOM) har genom sin verksamhet ekonomisk, miljömässig och social påverkan på sin omgivning. SEOM har tillika en stor påverkan på hela kommunens miljömässiga hållbarhet via de tjänster och produkter som tillhandahålls.

Denna rapport har upprättats för att beskriva hur SEOM tar ansvar för denna påverkan och möjliggör för en hållbar kommun.

1. Affärsmodell

SEOM är ett aktiebolag som utvecklar, bygger och underhåller infrastruktur i Sollentuna för hållbara och säkra leveranser av el, fjärrvärme, tjänster via stadsnät, vatten- och avfallshantering samt tillhandahåller en transportcentral till kommunens verksamheter. SEOM säljer även 100 procent förnyelsebar el genom dotterbolaget Sollentuna Elhandel AB.

SEOM ägs av Sollentuna kommun och har sammanlagt cirka 100 anställda och omsatte cirka 760 miljoner kronor per 2019.

Företaget grundas 1964 genom att det kommunala elverket bolagiseras. I slutet på årtiondet går företaget över till att vara ett energiverk istället för ett elverk. Då ändrades namnet från Elverket till Sollentuna Energi AB (SEAB).

1996 bolagiseras elhandeln som en följd på avregleringen som kräver att elnät och elhandel ska vara separerade i olika bolag. Elnätet är kvar i moderbolaget tillsammans med resten av verksamheten, och elhandeln lyfts över till att bli ett helägt dotterbolag, dagens Sollentuna Elhandel AB (SEHAB).

Nämändring genomförs 2016 från Sollentuna Energi till Sollentuna Energi och Miljö (SEOM). Denna förändring drevs av en vilja att ta fram en ny vision och affärsidé där hållbarhet står i centrum. SEOM satsar nu mer på att göra en lokal skillnad gällande hållbarhetsfrågor och ska därför kontinuerligt öka den miljömässiga hållbarheten inom samtliga affärsområden samt underlätta för kunden att agera hållbart.

1.1 ELNÄT

Elnät svarar för distributionen av el i Sollentuna kommun. Vi tänker och handlar ur ett miljöperspektiv och försöker därmed styra kundernas agerande genom hur vi utformar våra taxor. I slutet av 90-talet var vi först i världen med att börja mäta faktisk förbrukning på timnivå och införa en prismodell där kunden betalar för effekttopparna på vardagar mellan kl. 07:00 och

19:00. Taxan gör det möjligt för kunden att sänka sin elnätskostnad genom att aktivt styra sin förbrukning till helger och kvällar.

För att bedriva elnätsverksamhet inom ett område måste verksamhetsutövaren ha så kallad nätkoncession. De samlade intäkterna i verksamheten bestäms av en intäktsram som ansöks hos och beslutas av Energimarknadsinspektionen (EI). Var fjärde år redovisas de faktiska intäkterna mot intäktsramen och eventuella över- eller underskott ska under kommande period utjämnas.

Elnätet är bra rustat för att kunna ta emot mikroproducerad el. Vi har påbörjat utbyggnaden av en laddinfrastruktur och behöver fortsätta utveckla nätet för att möjliggöra för framtida krav på utbyggnad.

1.2 STADSNÄT

Vi har ett öppet stadsnät i Sollentuna med ett flertal TV- och bredbandsleverantörer. Vi äger nätet och som kund betalar man endast en engångsavgift till oss för att ansluta sig. Internettjänsten köper kunden av sin operatör vilka betalar oss för att använda nätet. Vi erbjuder också i mindre omfattning TV-tjänster direkt till slutkunderna.

Utbyggnad av stadsnätet pågår parallellt med en ständig förstärkning och förbättring. Fibernätet byggs också ut för att nå ägarens mål om att 90 procent av hushållen ska ha tillgång till en fast anslutning på minst 100 Mbit/s år 2020, vilket har uppnåtts under 2019. Ökade krav från Post- och telestyrelsen föranleder också ökad takt i arbetet med att höja driftsäkerheten i nätet.

1.3 FJÄRRVÄRME OCH FJÄRRKYLA

I vårt fjärrvärmenät har vi under året distribuerat 295 GWh värme. Tillsammans med Stockholm Exergi äger vi Kraftvärmeverket Brista 2 KB där SEOM äger 15 procent och Stockholm Exergi äger 85 procent. Det som

DET HÄR ÄR SEOMS NYTTIGHETER



Fjärrkyla

Vi distribuerar och producerar fjärrkyla bland annat från en akvifer som lagrar energi som hämtas från Edsviken, en av sjöarna i Sollentuna.



Fjärrvärme

Vi distribuerar fjärrvärme från Fortum och avfallseldade kraftvärmeverket Brista 2 som vi har ett deläggande i.



Vatten

Vi distribuerar dricksvatten från Görvålverket och avleder avloppsvatten till Käppala reningsverk.



Avfall

Vi hämtar avfall som Sörab tar hand om. Avfallet används i kraftvärmeverk.



El

El från vattenkraft, vindkraft och solceller används till husen, till offentliga laddstolpar och laddboxar hos enskilda.



Fiber

Vi har ett fibernät som externa bredbandsleverantörer kan leverera sina tjänster genom.



eldas är avfallsbränsle. Den värme vi erhåller från Brista täcker cirka 20 procent av vårt behov och resterande värme köps in från Stockholm Exergi.

Vilket pris kunden betalar för fjärrvärmens bestäms utifrån fastighetens effektprofil och energiförbrukning. Denna prismodell skapar möjlighet att minska sin kostnad genom olika former av energieffektiviseringsåtgärder som medför att effektprofilen och energiförbrukningen minskar. En annan del av priset bestäms av en så kallad flödesavgift som anger hur effektiv kundanläggningarna är. Även här finns därmed incitament att förbättra anläggningarna för att minska kostnaderna och därmed också förlusterna i nätet.

Under året har vi levererat knappt 5 GWh fjärrkyla och efterfrågan ökar. Produktionsanläggningen av fjärrkyla lokaliserad vid Sollentunavallen har under 2018 och

2019 fått en utökad produktionskapacitet för att möta efterfrågan. För produktion av kyla används frikyla och kylmaskiner. Frikylalösningen innebär att kallt vatten från Edsviken under vintern laddar kyla i en akvifer. För produktion av kyla används akvifären i kombination med att kallt vatten tas direkt från Edsviken samt kylmaskiner. Den restvärme som uppkommer vid kylproduktion tas till vara med hjälp av värmepumpar och distribueras som fjärrvärme primärt till Sollentuna sjukhus.

1.4 VATTEN OCH AVLOPP

Vi ansvarar för att Sollentuna har ett modernt och säkert ledningsnät för vatten och avlopp. Det finns cirka 80 mil vatten- och avloppsledning i kommunen och



”Det fanns en känsla
av nybyggaranda
– vi bröt ny mark!”

Lennart Lundin, ekonomichef 1965 och 2005

över tiotusen mätare som registrerar förbrukningen. Dricksvattnet till Sollentuna kommer från Görvälnverket som ligger vid Mälaren i Järfälla kommun och rening av avloppsvatten sker i Käppalaverket på Lidingö. Samarbetet i Storstockholmsregionen är väl utvecklat för att förse norrortskommunerna med rent vatten och effektiva reningstjänster för avloppsvatten.

Vi arbetar för dricksvatten av god kvalite, för att avleda ett spillvatten utan oönskade ämnen till reningsverket och för ett dagvatten som inte försämrar kvaliteten i sjöar och vattendrag. Vi anlägger dammar för hantering av dagvatten och vi bidrar till att återskapa naturliga våtmarker. Syftet är att förbättra vattenkvaliteten i vattendrag och sjöar för en god biologisk mångfald och för att säkra tillgången på dricksvatten för framtida generationer.

Verksamheten som finansieras genom en av kommunen beslutad taxa får inte göra vinst, vilket innebär att över- och underskott måste jämnas ut sig över tid.

1.5 AVFALL

Vi har kommunens uppdrag att ansvara för att samla in och transportera hushållsavfall från hushåll och verksamheter i Sollentuna. I kommunen samlades 2019 in 2528 ton matavfall och 11 087 ton restavfall. Insamling utförs av entreprenörer upphandlade enligt LOU. Vi använder fordonsgas för insamling och transport av hushållsavfall sedan 2007. Sörab ansvarar för den fortsatta hanteringen av avfallet. Sorterat matavfall används för produktion av biogas och biogödsel, restavfall används för energiåtervinning och produktion av fjärrvärme och el.

Utöver vårt ansvar för insamling av hushållsavfall har vi i uppdrag att ta fram förslag på föreskrifter, taxa och avfallsplan som Sollentuna kommun sedan tar beslut om i enlighet med lagstiftningen. Den gällande taxan är en differentierad miljöstyrande taxa, vilket innebär att taxan stimulerar till ökad sortering genom att den som källsorterar kan påverka sina sophämtningskostnader. Verksamheten ska bedrivas till självkostnadspris, vilket är reglerat i lagstiftningen, och precis som med affärsområdet Vatten så får verksamheten inte göra vinst över tid.

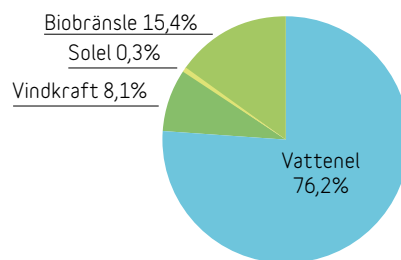
1.6 TRANSPORTCENTRAL

Transportcentralen ansvarar för anskaffning och underhåll av fordon till delar av kommunkoncernen. Vi äger cirka 90 bilar som används av Sollentuna kommun och vårt systerbolag Solom (Sollentuna hemtjänst och omsorg). Utöver dessa leasar vi cirka 40 fordon för användning i vår egen verksamhet.

1.7 ELHANDEL

Elhandeln sköts i det helägda dotterbolaget, Sollentuna Elhandel AB (SEHAB). Det är ett lokalt förankrat elhandelsbolag som i huvudsak verkar i den egna kommunen och dess närområden. SEHAB är ett starkt alternativ på marknaden med en uttalad miljöprofil. Många av våra kunder vill att deras pengar ska stanna kvar i kommunen, vilket gör oss till en attraktiv lokal aktör.

Elen som levereras till kunderna är 100 procent förnyelsebar. SEHAB erbjuder också el som är märkt med Naturskyddsföreningens oberoende märkning Bra miljöväl. Elhandelsbolaget har ett högt förtroende hos kunderna. Hela 68 procent av elnätskunderna i Sollentuna var i slutet av 2019 också kunder hos SEHAB. Nöjda kunder är viktigt och bästa kvittot på bra verksamhet.



Figur 1: El levererad av Sollentuna Elhandel AB. Vindkraften har i sin helhet sålts till de tre vindkraftägarna; Sollentuna kommun, Sollentunahem och SEOM.

Till privatpersoner och verksamheter säljer Sollentuna Elhandel solceller och sk solrätter, andelsrätter i vår solcellsanläggning på Knista gård. Vi säljer även SEOM-boxen, en smart laddbox för elbilar.

SEHAB administrerar tre vindkraftverk utanför Mora som SEOM, Sollentuna kommun och Sollentunahem äger tillsammans. Ägandet fördelas efter hur mycket el vi förbrukar, vilket innebär fem procent för SEOM. Vi producerar inte mer än vad vi förbrukar, elen är bara till eget bruk vilket minskar vårt behov att köpa in övrig el.

2. Policy och målarbete

Grunden i vår verksamhet är vår värdegrund ARENA: Ansvar, Respekt, Engagemang, Nyttan och Affärsmässighet. Den ger oss riktlinjer för hur vi agerar i vårt dagliga arbete med varandra och i möten med våra intressenter, till exempel våra kunder.

För att dokumentera hur vår verksamhet ska fungera har vi ett verksamhetsledningssystem kallat Koll&seom. Systemet utgår från våra processer och till dem kopplas roller, riktlinjer, policys och instruktioner så att det blir tydligt för alla hur vi arbetar tillsammans i organisationen. Koll&seom beskriver våra arbetssätt för uppfyllande av lagar och andra krav och valda certifieringar. Där finns bland annat beskrivning av rutiner för uppfyllande av Schysst elhandel som vi blev certifierade för i början av året.

Koll&seom används för att jobba med ständiga förbättringar och underlättar för medarbetare att hitta relevant information om verksamheten samlat på en och samma plats. Namnet Koll&seom har tagits fram av personalen utifrån tanken att systemet ger koll på verksamheten – koll på SEOM. Med vår värdegrund ARENA har namnet även inspiration från arenan Colosseum.

Vår värdegrund ARENA tillsammans med vår uppförandekod samt policy för miljö, upphandling och arbetsmiljö fungerar alla som styrdokument för hållbarhetsarbetet.

2.1 HÅLLBARHET

Vår miljöpolicy tydliggör att vi med våra produkter och tjänster ska hjälpa våra kunder att leva hållbart. Vi tillhandahåller rent vatten och omhändertar avloppsvatten i kommunen. För att möjliggöra för våra kunder att använda digitala lösningar tillhandahåller vi fiberanslutning genom vårt stadsnät. Vi tar också ansvar för att skapa förutsättningar för återvinning i kommunen och strävar efter återanvändning och återvinning i vår egen verksamhet. Vi ska eftersträva användning av förnyelsebara material och energikällor, minimera användningen av ändliga resurser och använda energi effektivt. Vi ska förebygga förorening. Vi ska alltid följa lagar och andra krav och redovisa vår miljöpåverkan.

2.1.1 Målsättning

Hållbarhet är en viktig del i vår vision "Vi förenklar din vardag och gör Sollentuna mer hållbart". Målarbete inom hållbarhet görs integrerat med det företagsövergripande målarbetet då hållbarhet är ett av våra målområden

där vårt mål är att vi kontinuerligt ska öka den miljömässiga hållbarheten inom samtliga våra erbjudanden och leveranser samt underlätta för våra kunder att agera hållbart.

I Sollentuna kommuns miljöpolicy framgår det att Sollentuna ska vara den första kommunen i landet som tillgodoser sina behov utan att tära på jordens resurser. Utöver miljöpolicy har Sollentuna kommun också en klimatpolicy där det fastslås att nettoutsläppen av växthusgaser ska minska. SEOM är en viktig bidragare till denna vision och vi arbetar för att målen ska uppnås.

Våra tjänster utgör en grund för ett fungerande liv i samhället. Utan service som el eller vatten får den enskilda snabbt problem. Tillgänglighet till våra tjänster är därför en viktig del i vårt hållbarhetsarbete. Vi eftersträvar redundans i våra nät för att säkra tillgängligheten.

SEOM har två övergripande miljömässiga hållbarhetsmål. Det ena är att tillhandahålla produkter och tjänster som hjälper våra kunder att leva hållbart. Det andra att nettoutsläppen av växthusgaser i vår verksamhet ska vara noll senast 2030.

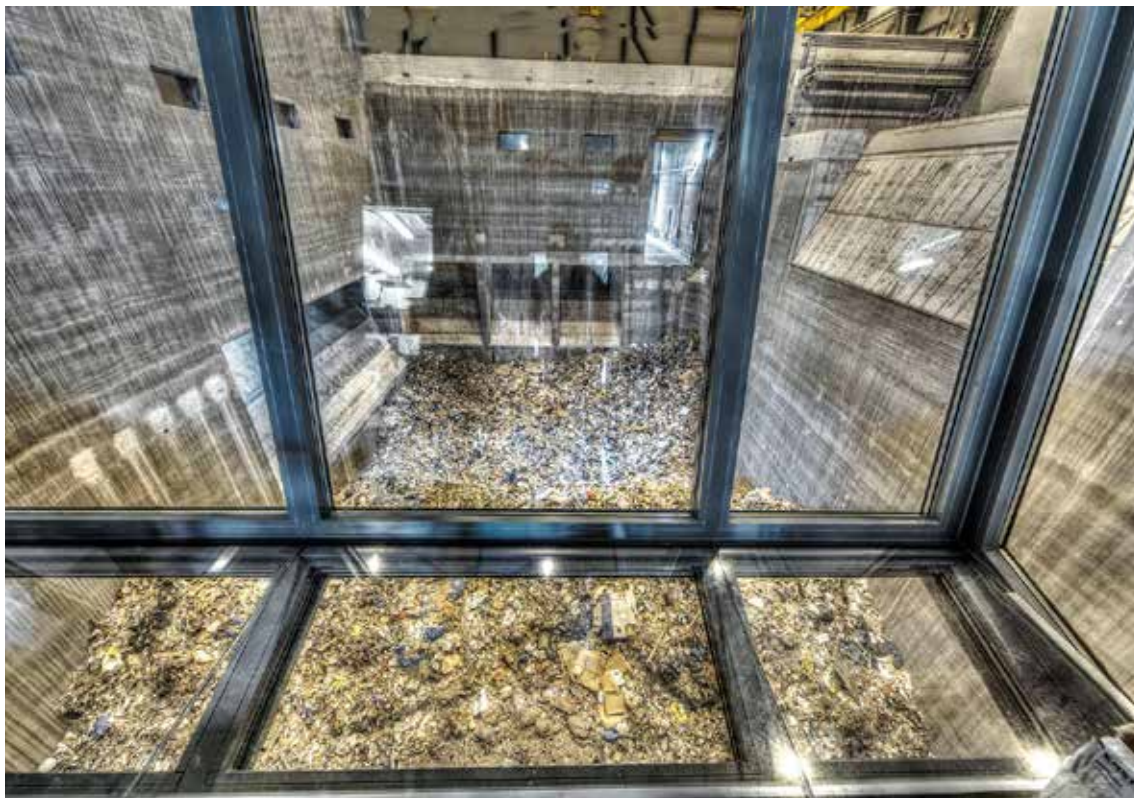
2.1.2 Tillämpning och effekter under redovisningsperioden


Att arbeta för miljömässig hållbarhet är en viktig del i vårt dagliga arbete. Vi bidrar till att Sollentuna blir mer hållbart. Samtidigt leder vår verksamhet till miljöpåverkan. För att minska den har vi under året beslutat om nya långsiktiga miljömål; fossilfri avfallsinsamling, minskade utsläpp från anläggningsarbeten samt fossilfri fordonsflotta 2023. Målen har valts utifrån vad vi kan påverka och vilka av våra miljöaspekter som är mest betydande. För de långsiktiga målen har vi identifierat delmål som vi eftersträvar att uppnå under 2020.

För att uppnå målet om en fossilfri fordonsflotta 2023 behöver vi möjliggöra laddning av fler fordon. Därför har vi under året förstärkt vår eleffektkapacitet vid Knista gård och ökat antalet laddplatser för våra arbetsfordon med 17 platser.

I vår fjärrkylanläggning vid Sollentunavallen har vi under året genomfört en installation för att ta tillvara den värme som uppstår i samband med fjärrkylproduktionen. Detta gör att anläggningen nu är än mer resurseffektiv.

I vårt elnät finns ett mindre antal äldre stolpar som innehåller farliga ämnen, huvudsakligen kreosot. Vi har som mål att fasa ut dessa och har efter att vi ersatt stolpar under året nu cirka 70 stolpar kvar.



 Det byggs en ny sorteringsanläggning intill kraftvärmeverket i Brista, där SEOM är delägare. Anläggningen kommer automatiskt att plocka bort plaster och metall. Det gör i sin tur att plaståtervinningen ökar medan utsläppen av koldioxid minskar. Totalt beräknas 17 850 ton plast och 2 520 ton metall sorteras ut varje år.

Vi har under året påbörjat en ombyggnad av en av vårt elnätets tre mottagningsstationer. När anläggningen moderniseras görs den fri från SF6-gas. Gasen har tidigare funnits i ställverk och det finns risk för att den läcker ut och påverkar klimatet. Vid ombyggnationen flyttas även delar av stationen som tidigare har funnits utomhus in och därmed minskas buller från anläggningen och mängden förorenat regnvatten.

2.2 ARBETSMILJÖ OCH JÄMSTÄLLDHET

För att kunna skapa en god och säker arbetsmiljö fysiskt så väl som socialt, arbetar vi aktivt med att minimera risker för arbetsskador och olycksfall samt arbetar med aktiviteter som främjar medarbetares hälsa, arbetsglädje och effektivitet.

För att säkerställa jämställdhet i vårt arbete har vi en likabehandlingsplan, en policy för kränkande särbehandling samt vår uppförandekod. Utöver dessa finns även en personalpolicy samt en lönepolicy med aspekter som berör jämställdhet.

Alla medarbetare ska erbjudas samma möjligheter oavsett kön, könsöverskridande identitet eller uttryck, etnisk tillhörighet, religion eller annan trosuppfattning, funktionsnedsättning, sexuell läggning eller ålder. Likabehandlingsarbetet syftar till att förebygga och motverka diskriminering inom arbetsförhållanden, förena föräldraskap och arbete, lön och anställningsvillkor, rekrytering och befordran samt utbildning och kompetensutveckling.

Vi tolererar inga former av kränkande särbehandling, diskriminering eller trakasserier. Detta betraktas som en personalfråga där alla som bryter mot policyn

även bryter mot anställningsavtalet. Alla medarbetare förväntas bidra till en positiv arbetsmiljö där man visar respekt för varandras olikheter.

2.2.1 Målsättning

Arbetsmiljöarbetet ska ingå som en integrerad och naturlig del i företagets verksamhet och ska behandlas i direkt anslutning till de vardagliga frågorna.

Det övergripande målet för vårt likabehandlingsarbete är att samtliga medarbetare ska ha samma möjligheter, rättigheter och skyldigheter. Ingen medarbetare i vår verksamhet ska diskrimineras.

Alla medarbetare ska veta var och i vilka sammanhang det finns risk för kränkande särbehandling eller trakasserier. Alla medarbetare ska även känna till och agera i enlighet med SEOMs värderingar ARENA.

Kränkande särbehandling och trakasserier ska omedelbart hanteras. De rutiner som finns kring detta vill vi att alla känner till för att den drabbade snabbt ska få hjälp och stöd.

2.2.2 Tillämpning och effekter under redovisningsperioden

Arbetsmiljöarbetet är en kontinuerlig process för ständiga förbättringar. Vårt arbetsmiljöarbete omfattar regelbundna skyddsronder och möten i arbetsmiljökommittén för att undersöka den fysiska arbetsmiljön. Vi följer vidare upp den sociala arbetsmiljön med regelbundna medarbetarundersökningar, medarbetarsamtal, lönesamtal och avdelningsmöten. Arbetsmiljöpolycyn ses över årligen i arbetsmiljökommittén och revideras vid behov.

Enligt SEOMs likabehandlingsplan har samtliga chefer utbildats i diskrimineringsfrågor enligt gällande lag och det genomsyrar vårt arbete. Medarbetarna har genomfört workshops i likabehandlingsplanen och diskrimineringsfrågorna och är väl införstådda i den nolltolerans som råder. All information samt rutiner finns lättillgängliga på vårt intranät. I introduktionsplanen för nyanställda ges samma information. Under året genomfördes en lönekartläggning där inga osäkliga löneskillnader beroende på kön förelåg.

2.3 MUTOR OCH KORRUPTION

För att motverka mutor och korruption finns dels en koncernövergripande policy mot detta, vår policy för representation samt vår uppförandekod. Vi ska vid våra upphandlingar uppträda affärsetiskt gentemot leverantörer vad avser konfidentiell information, intressekonflikter och gåvor. Ställningen som upphandlare får inte

utnyttjas för personliga inköp. Vi ställer även miljökrav på våra leverantörer inom de gränser som medges av LOU och LUF. Uppförandekoden adderar även att vi aktivt tar avstånd från alla former av tvångsarbete och barnarbete i våra inköp.

Med representation avses när företrädare för SEOM, både i externa och interna sammanhang, utöver värdskap och uppvaktar för företagets räkning för att visa uppskattning och gästfrihet. Denna representation ska präglas av måttfullhet och gott omdöme av utövaren. Representationen skall alltid ha ett omedelbart samband med och ett direkt värde för företagets verksamhet. Detta gäller både tidpunkt och plats för representationen samt de personer mot vilka den riktar sig. Måttfullhet skall tillämpas vid representationsmåltider, särskilt när det gäller bruk av alkoholhaltiga drycker.

Ingen form av utpressning eller mutor tolereras, inklusive oegentliga erbjudanden om betalningar till eller från anställda eller organisationer.

Vi följer Kod om gåvor, belöningar och andra förmåner i näringslivet som utarbetats av Institutet Mot Mutor IMM, som också omfattar offentligt ägda företag. Sveriges Kommuner och Landsting, SKL, är en av huvudmännen i IMM.

2.3.1 Målsättning

Syftet med våra riktlinjer kring mutor och korruption är att kommunicera vår ståndpunkt internt såväl som externt samt att skapa konsensus gällande våra anställdas ageranden vid representation och erbjudanden från leverantörer.

2.3.2 Tillämpning och effekter under redovisningsperioden

Vi har tidigare deltagit i kommunens arbete med att ta fram en koncernövergripande policy för att motverka mutor och korruption. I samband med arbetet samlades all personal för en gemensam workshop. Polycyn ska fungera som ett stöd vid förfrågningar och ställningstaganden.

Polycyn har medfört att vi skapat ett tydligare förhållningssätt till hur vi ska agera och resulterat i förändringar i hur vi förhåller oss till olika former av inbjudningar. Det är nu lättare att diskutera och att reda ut frågor och tveksamheter.

Effekten av det tidigare arbetet håller i sig med en ökad medvetenhet och flera diskussioner kring ämnet. Kulturen på bolaget har blivit bättre men det finns anledning att fortsätta arbeta med frågorna. Arbetet med våra värderingar under året har också haft en effekt genom att tydligare visa vad bolaget står för.

3. Hållbarhetsrisker

Med risker i denna rapport avses de hållbarhetsrisker som finns i verksamheten och som avses i Årsredovisningslagen 6:12.

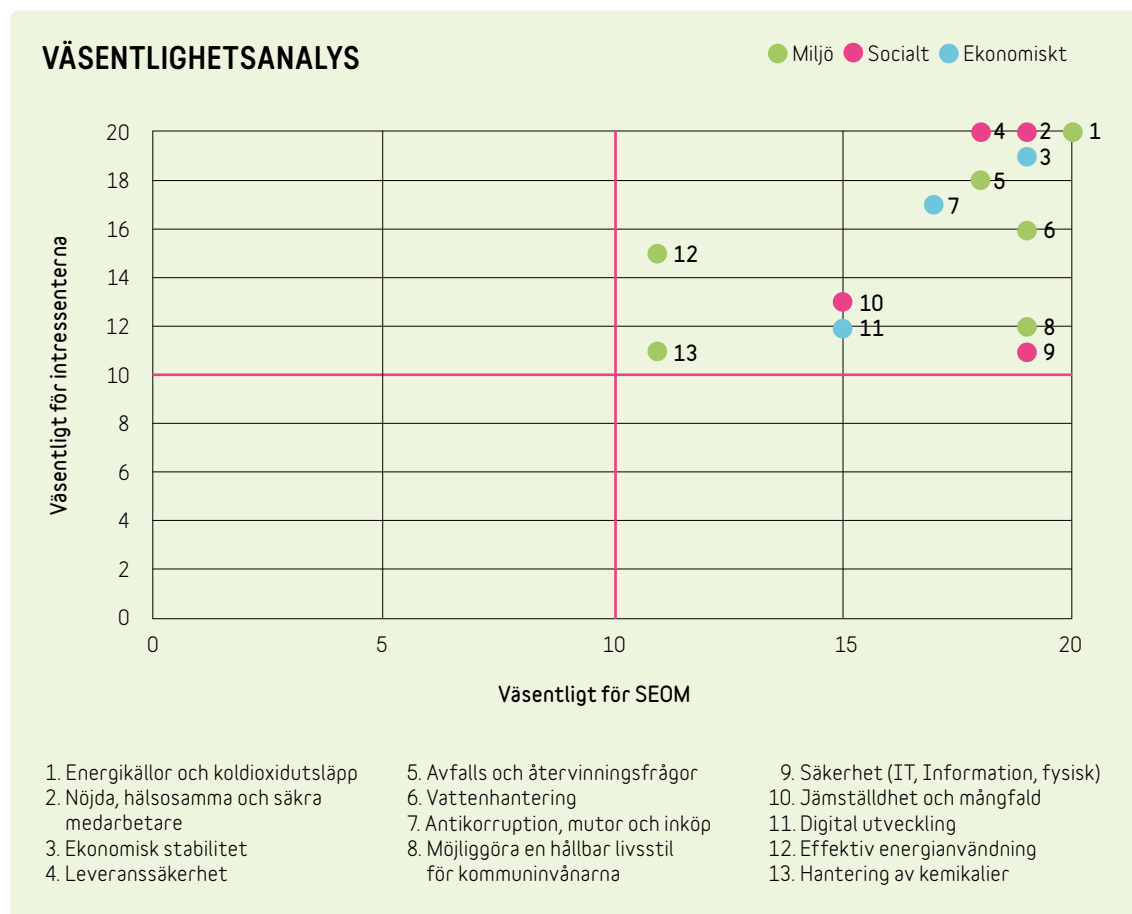
3.1 VÄSENTLIGHETSANALYS

I arbetet mot ett mer hållbart Sollentuna har vi identifierat vår verksamhets väsentliga hållbarhetsrisker. Detta för att kunna kartlägga, prioritera och hantera de fokusområden där vi har mest ansvar och som våra intressenter anser är essentiella.

Vi har identifierat och värderat våra hållbarhetsrisker genom att göra följande fyra analyser:

- En analys av våra intressenter och deras hållbarhetskrav på oss (se avsnitt 3.2)
- En analys av vår omvärlds hållbarhetsarbete och de risker som är väsentliga i liknande verksamheter
- En analys av vår kostnads massa och de risker som finns i de dagliga beslut som tas internt
- En analys av framtiden genom FN:s Agenda 2030 och hur de 17 globala målen är relevanta för oss och vår verksamhet. Se avsnitt 3.3 för en fortsatt beskrivning. Detta har resulterat i väsentlighetsmatrisen nedan med 13 prioriterade fokusområden.

I avsnitt 3.4 följer en beskrivning av varför dessa områden är viktiga för oss och hur vi hanterar dem i vår verksamhet.





Rektor Fazel Delfi, byggprojektledaren George Salinas och Malin Strömgren, affärsutvecklare på SEOM inspekterar solpanelerna.

Gröndalsskolan är först ut med att få solceller på taket i ett samarbete mellan Sollentuna Kommunfastigheter AB och SEOM.

Edsbergsskolan står näst på tur och på sikt ska alla skolor i kommunen kunna producera sin egen solenergi.



Passande nog är det strålande solsken när solpanelerna, som täcker nära 230 kvadratmeter av taket till rektorsexpeditionen, invigs. Rektor Fazel Delfi berättar att hållbarhetsfrågor är viktiga på Gröndalsskolan och att eleverna är nyfikna på anläggningen.

–Vi kommer säkert att göra flera projekt på det här temat. Det roliga är att alla kan följa hur mycket solenergi som produceras dagligen på en datorskärm nere i korridoren, säger han.

Med på taket finns också George Salinas, byggprojektledare för Sollentuna Kommunfastigheter AB. Han berättar att tanken är att solceller ska installeras på alla skolor i Sollentuna.

–Under 2020 startar vi installationen på Edsbergsskolan och så småningom hoppas vi kunna göra samma sak på alla skolor, säger han.

Gröndalsskolan har en årsförbrukning på 90 000 kilowattimmar och solcellerna kommer att stå för cirka 40 procent av den årliga elanvändningen. När de 136 solpanelerna producerar mer el än vad som för tillfället används i skolan säljs överskottet till SEOM, så att solenergin kan användas av andra kunder i elnätet.

–Vi räknar med att anläggningen är avbetald efter åtta år. Samtidigt har solcellerna en garanterad livslängd på 25 år, men de kan fungera ända upp till 40 år, säger Malin Strömgren, affärsutvecklare på SEOM.

Installationen har kostat en halv miljon kronor och skolan har fått 150 000 kronor i investeringsstöd från Energimyndigheten. / Carina Järvenhag

Så här fungerar det: Solstrålar träffar solcellerna i panelerna på taket. Solcellerna består av halvledare som fungerar som dioder och i dessa alstras sedan likström. För att elen ska kunna användas i skolan går den via kablar till en så kallad växelriktare som omvandlar likström till växelström, som sedan kan användas i eluttagen.

3.2 VÅRA INTRESSENER

Vår dialog med olika intressenter är värdefull som underlag för att identifiera viktiga frågor och förbättra verksamhet och processer. För att kunna bedriva vårt hållbarhetsarbete framöver har vi skapat oss en uppfattning om vilka våra intressenter är. Vid sidan om våra anställda har vi våra kunder, leverantörer och samarbetspartners, ägare, myndigheter och samhället där vi verkar som våra viktiga intressentgrupper. Vi har kontinuerligt dialoger med flera av våra intressenter.

För att få veta mer om vad våra kunder tycker är viktigt i vår verksamhet inom hållbarhetsområdet har vi frågat dem om detta i Svenskt Kvalitetsindex årliga kundundersökning och i dialog med kunder som besökt oss i Sollentuna centrum.

3.3 FN:S GLOBALA MÅL

De globala målen antogs av världens stats- och regeringschefer vid FN:s toppmöte 2015, och är en agenda för en fredlig och hållbar utveckling som sträcker sig fram till år 2030. I begreppet hållbar utveckling integreras social, ekonomisk och miljömässig hållbarhet.

Agenda 2030 kräver inte bara att alla länder agerar på en nationell nivå, utan för att Sverige ska kunna uppfylla dessa mål krävs det att både offentlig såväl som privat sektor tar ansvar. Vi vill kunna bidra till att Sollentuna som kommun och Sverige som nation ska kunna uppfylla dem på ett framgångsrikt sätt. Vi har identifierat 13 av målen där vi i vår verksamhet främst kan göra skillnad.

3.4 VÄSENTLIGA RISKER KOPPLADE TILL VERKSAMHETEN

3.4.1 Energikällor och koldioxidutsläpp

För att nå kommunens mål om att inte tära på jordens resurser måste vi se till att använda de råvaror som jorden producerar så effektivt som möjligt. I vår fjärrvärme finns en stor del energi som är återvunnen, den kommer bland annat ifrån avfall. Genom att använda restavfall som bränsle till fjärrvärme återvinns energin i avfallet och användningen av resurser som tas direkt ifrån naturen, så kallad primärenergi kan begränsas. En annan typ av återvunnen energi är restvärme från till exempel datorhallar. Vi vill i framtiden kunna ta tillvara mer restvärme i fjärrvärmenätet för att ytterligare begränsa användningen av primärenergi.

Den fjärrvärme som vi levererar till våra kunder blir alltmer fossilfri i takt med att kol och olja fasas ut ur de stora förbränningsanläggningar som Stockholm Exergi äger. De har ambitionen att fasa ut det sista kolet 2022. Avfallsförbränning belastar klimatet med en del koldioxid. Utsläppen beror på den plast som finns i avfallet. Sorteringsanläggningar för utsortering av plasten är under uppförande och kommer på sikt att minska dessa utsläpp.

Vi strävar efter att minimera utsläppen från de transporter som krävs för att samla in avfall. Till tre procent drivs de av HVO och till 75 procent av biogas som kan produceras från insamlad matavfall.

Tillsammans med Sollentuna kommun och Sollentunahem äger vi tre vindkraftverk i Mora kommun. Vindkraft-



verken driftsattes den 16 december 2014. Det innebär att en stor del av bolagets egen förbrukning kommer från egenproducerad vindkraft. Sammanlagt producerade dessa tre verk 20 GWh förnyelsebar el under 2019.

De kunder som väljer att vara elhandelskund hos oss får 100 procent förnybar el och kan också välja Naturskyddsföreningens oberoende märkning Bra Miljöval.

För att bedriva vår verksamhet behöver vi personbilar och arbetsbilar. Totalt har vi 42 bilar varav 12 drivs med el. Vår strävan är att hela vår vagnpark ska vara fossilfri. För att kunna utöka antalet elbilar har vi under året utökat antalet laddplatser för våra bilar vid Knista gård och förstärkt elkäpacityten för att det ska vara möjligt att använda alla laddplatserna. Förbrukningen av bränsle till bilar med fossila drivmedel motsvarade under året 53 ton koldioxid.

	2015	2016	2017	2018	2019
Bensin (m ³)	4,1	3,1	1,9	2,0	2,0
Diesel (m ³)	37,6	26,2	23,5	26,8	26,5

Tabell 1: Fossilt fordonsbränsle till våra bilar.

Förutom vår egen vagnpark hanterar vi Sollentuna kommun och AB Soloms verksamhetsbilar. Kontinuerligt pågår ett utbyte av denna vagnpark mot en alltmer fossiloberoende fordonsflotta.

3.4.2 Nöjda, hälsosamma och säkra medarbetare



Grundförutsättningen för att vi ska kunna driva en framgångsrik verksamhet är att vi har nöjda, hälsosamma och säkra medarbetare. Våra medarbetares välmående möjliggör stabilitet i organisationen och ökar driftsäkerheten.

Vi är en organisation som är beroende av alla våra anställda och om någon är frånvarande på grund av fysisk eller psykisk ohälsa påverkar det verksamheten snabbt.

Exempel på att vi arbetar systematiskt med att förebygga organisatoriska och sociala risker i arbetet är medarbetarsamtal, rehabiliteringssamtal vid tidiga signaler, vid behov samverkan med företagshälsovård och introduktion för nyanställda. Arbetsmiljö är en viktig punkt på våra avdelningars mötesagendor. Samtliga chefer genomgår digital utbildning i arbetsmiljö.

Vi har fortsatt arbeta för att tydliggöra vår värdegrund ARENA som är viktig för en god arbetsmiljö. För att stärka samarbetet och skapa den arbetsmiljö och kultur som vi alla vill vara en del av har de värdeord som tidigare konkretiserats och beskrivits i form av önskade beteenden på vår arbetsplats implementerats i vår vardag. Vi ser det som ett ständigt pågående arbete att se till att vi lever våra värderingar i det dagliga på SEOM.

Under året har en större renovering av en av våra lokaler färdigställts, detta i ett led att säkerställa förutsättningar för en god arbetsmiljö.

Vi har en fysisk säkerhetsrisk i våra arbeten och vi gör allt för att undvika att olyckor ska inträffa. Genom vårt systematiska arbetsmiljöarbete ser vi till att säkerställa arbetsmiljön. Vi har en arbetsplats med låg sjukfrånvaro och glädjande även få arbetsskador.

Vi har en förmånsportal för våra medarbetare som bland annat inkluderar ett friskvårdsbidrag för att uppmuntra till exempelvis fysisk aktivitet på fritiden. Utöver friskvårdsbidraget för att främja hälsa och välmående hade vi under året en hälsovecka för personalen med möjlighet till föreläsning, hälsomåltider, träning och återhämtning.

Vi strävar alltid efter att vara en attraktiv arbetsplats som erbjuder goda utvecklingsmöjligheter och där alla är engagerade, delaktiga och känner samhörighet. Nöjda medarbetare leder till effektivitet, kreativitet och nöjda kunder. Delaktighet i att ta fram mål och aktiviteter för verksamheten, dialog på våra arbetsplatsträffar tillsammans med uppföljning av mål och resultat bidrar till ett ökat engagemang i verksamheten.

Utöver vår egen personal har vi även ett ansvar gällande den personal som arbetar hos våra leverantörer. Se avsnitt 3.4.7 för hur vi arbetar med dem.

	2015	2016	2017	2018	2019	Mål 2020
TMI/NMI (%)	62	58	65	72	76	68

Tabell 2: TMI (2016, 2017) NMI (2015, 2018, 2019), nöjd medarbetarindex %.

	2015	2016	2017	2018	2019	Mål 2020
Sjukfrånvaro Korttid %	2,8	3,0	2,6	2,5	2,5	<3,5

Tabell 3: Sjukfrånvaro Korttid %.

3.4.3 Ekonomisk stabilitet



Vårt uppdrag är att vi ska säkerställa en långsiktig lönsamhet utifrån våra ägares krav genom affärsmässiga investeringar, strategisk prissättning och effektiv ekonomistyrning. Vi ska uppfattas som prisvärda i alla våra affärsområden. Verksamheten ska bedrivas utan kapitaltillskott från våra ägare. En långsiktig lönsamhet skapar den ekonomiska stabilitet som eftersträvas. De senaste åren har investeringsvolymerna ökat från omkring 70 mnkr/år till omkring 300 mnkr/år. Detta beror på den ökade tillväxten i kommunen och påverkar även vår ägare Sollentuna kommun. Trots ett gott resultat kommer vi därför bli tvungna att låna pengar

för att finansiera delar av den pågående exploateringen i kommunen. Under 2019 har nya lån tagits för att finansiera investeringar inom VA-verksamheten.

Affärsområdena bedrivs under olika ekonomiska förutsättningar. Exempelvis är elnätverksamheten en monopolverksamhet och möjligheterna till avkastning i verksamheten regleras av myndigheterna genom den så kallade förhandsregleringen.

Bolaget har påverkats av en ny regleringsmodell under året. Bedömningen är att bolaget ändå klarar av att hålla en god soliditet. Det finns dock risk för ytterligare åtstramningar under kommande regeringsperioder vilket kan komma att få stora konsekvenser för vår lönsamhet och därmed också vår ekonomiska stabilitet.

Vatten och avlopp- samt avfallsverksamheten är två verksamheter som inte får göra vinst och över- eller underskott ska utjämnas över åren. Inom framförallt Vatten och avloppsverksamheten, som har mycket stora investeringar framför sig i och med den höga exploateringstakten, innebär det att stora lån behövs för att finansiera utbyggnaden. Detta kommer på sikt också påverka verksamheten genom ökade avskrivningskostnader men också räntekostnader. För att behålla en ekonomisk stabilitet behöver taxa och avgifter anpassas, de har och kommer att fortsatt behöva höjas.

Det kommer att krävas affärsmässiga investeringar och strategisk prissättning för att vi i framtiden ska fortsätta att vara ett långsiktigt lönsamt och ekonomiskt stabilt bolag.

	2015	2016	2017	2018	2019	Mål 2020
Lån/anläggnings-tillgångar (%)	36,4	36,5	36,5	40,1	43,4	<50
Nettoskuld/EBITDA	0,35	0,37	1,3	2,41	2,76	<2-3
Soliditet (%)	44,7	42,8	39,5	36,5	36	>30
Avkastning på totalt kapital (%)*	8,3	8,7	7,3	5,7	6,5	7

Tabell 4: Ekonomiska nyckeltal

* Nyckeltalets beräkningsmetodik ses över för att bättre spegla verksamheten. I nuläget inkluderas vatten och avlopp samt avfallsverksamheterna som inte får gå med vinst i beräkningen.

3.4.4 Leveranssäkerhet



Vår leveranssäkerhet lägger grunden för ett hållbart Sollentuna. Längre avbrott i en leverans från oss kan resultera i ytterst besvärliga situationer för de som bor och verkar i Sollentuna. Utebliven el, vatten eller fjärrvärme kan till exempel leda till att människor inte får sitt behov av värme eller vätska tillgodosett. Med en

ökad digitalisering börjar även avbrott i vårt stadsnät att få betydande konsekvenser för samhället. Ett exempel är viss sjukvård som kräver internetanslutning. Att upprätthålla en hög leveranssäkerhet är ett av våra viktigaste uppdrag och en stor del av vår operativa verksamhet.

En stor del av våra investeringar handlar om att öka leveranssäkerheten för våra kunder och möta ökade krav på leverans och tillgänglighet. Där det är möjligt bygger vi nät med redundans, så att försörjningen ska gå att koppla om vid ett avbrott och därmed få minimal påverkan på kund.

Bolaget har beredskap dygnet runt. Vi får kännedom om eventuella driftstopp via våra övervakningssystem eller information direkt från drabbade kunder. För att vara beredda om det värsta skulle inträffa att vi får ett långvarigt avbrott tränar vi regelbundet på krishantering.

Vi målsätter och följer upp vår leveranssäkerhet med hjälp av nedanstående nyckeltal. Under 2019 har vi haft ett större planerat driftstopp för fjärrvärmeleveransen då en läcka skulle lagas på huvudinmatningen till södra nätet. Avstängningen påbörjades den 12 september kl 08:00 och varade nästan ett dygn. Kundpåverkan blev dock begränsad då leverans av värme skedde med mobila pannor, reservcentralen i Edsberg och värmepumpen vid Sollentunavallen.

För elnätet inträffade ett driftstopp i Tureberg den 13 november. Tack vare ett snabbt ingripande kunde dock de knappt 5000 drabbade kunderna få sin el tillbaka efter 11 minuter.

Den 30 november till 1 december drabbades ett par tusen kunder i Rotebro och Viby av vattenkvalitetsproblem. Felet uppstod i vår leverantörs ledningar och orsaken var att en nyanlagd ledning vattenfylldes för fort så att den inre beläggningen slets loss. Vattnet var aldrig ohälsosamt.

Ett större leveransavbrott inträffade för vattenleveransen i området kring Malmparken den 11 december. Tusentals personer blev utan vatten under sex timmar. Orsaken var en misslyckad inkoppling utförd av en av våra entreprenörer.

	2017	2018	2019	Mål 2020
Vattenläckor	21	32	23	<15
Avloppsstopp	31	21	43	<25
Fjärrvärme	16	9	7	<20

Tabell 5: Oplanerade driftstopp.

	2015	2016	2017	2018	2019	Mål 2020
El - SAIDI (min)	33	8	27,8	8,9	10,6	<9
El - SAIFI (st)	0,76	0,17	0,47	0,08	0,38	<0,3

Tabell 6: Oplanerade driftstopp, elnät.

3.4.5 Avfall och återvinning



Under 2019 har vi samlat in 34 kg matavfall/kommuninvånare och 151 kg restavfall/kommuninvånare.

Vi jobbar målmedvetet med att skapa förutsättningar för hushåll och verksamheter att sortera och återvinna sitt hushållsavfall för att målen i kommunens avfallsplan ska kunna uppnås.

Tillsammans med Sörab och övriga Sörab-kommuner har vi under året arbetat med framtagande av en ny avfallsplan som ska gälla för perioden 2021 till 2032. Vi arbetar även med att informera våra kunder om och motivera dem till att hantera sitt avfall rätt då det är en viktig del för att målen i avfallsplanen ska uppnås.

Vi har sedan nittiotalet haft en taxa som är miljöstyrande. Idag görs det genom en lägre grundavgift för den som sorterar ut sitt matavfall och att man betalar efter den mängd avfall man lämnar samt hur ofta avfallet behöver tömmas. Genom att sortera ut förpackningar och tidningar kan man som kund minska sin mängd restavfall och behovet av tömning.

Under året har körturer för insamling av avfall optimerats för att få kortare körsträckor och därmed lägre klimatpåverkan. Detta har märkts för många kunder som fått ny hämtdag. För vissa av våra kunder uteblev sophämtningen i samband ändringen. Entreprenören gjorde dock en god insats för att åtgärda detta så snart som möjligt så bytet till nya hämt dagar i stort gick väl.

Nya förordningar om ökat producentansvar för insamling av tidningar och förpackningar beslutades av regeringen 2018 att börja gälla 2021. Dessa har inneburit att FTI AB, som samlar in förpackningar idag har haft information och möten med samtliga kommuner i landet, däribland Sollentuna. SEOM har jobbat mycket aktivt i frågan tillsammans med kommunen för att möta FTI och de nya kraven.

	2015	2016	2017	2018	2019
Matavfall	33	33	32	33	34
Restavfall	165	168	160	158	151

Tabell 7: Insamlat avfall (kg/invånare).

3.4.6 Vattenhantering



Dricksvatten är det livsmedel som vi behöver tillgång till varje dag under hela livet. Spillvatten är smittbärande avloppsvatten med risk för människors hälsa om det inte hanteras rätt.

Att leverera dricksvatten och avleda spillvatten på ett säkert och hållbart sätt – årets alla timmar, till invånare och till verksamheter, är ett kritiskt försörj-

ningssystem vi har i kommunen. Att avleda dagvatten och vid behov rena det så att recipienter inte tar skada är viktigt för att samhället ska fungera på det sätt vi önskar.

Dag- och markvatten som rinner in i spillvattenledningar kallas för tillskottsvatten. Om det kommer in för mycket sådant vatten kan det leda till att kapaciteten i ledningsnätet inte räcker till vid kraftiga regn och att vatten därmed bräddar och då leder till utsläpp.

Vi har som mål att minska mängden tillskottsvatten för att minska risken för bräddning. Med hjälp av modeller över spillvattennätet och driftsdata från pumpstationer kan vi i samband med regn se hur mycket tillskottsvatten som påverkar ledningsnätet. Under året har vi gjort en inspektion av en tunnel i Rotsunda och kunnat identifiera och åtgärda en trasig ledning.

En skärmbassäng har projekterats under året för att tillfälligt hantera dagvatten från Tureberg och Edsberg till dess att en permanent lösning har hittats och kommit på plats. För dagvattenhanteringen har även en utredning om att anlägga dammar för dagvatten i slottsparken uppströms Edsviken påbörjats.

Vi har under året arbetat tillsammans med kommunen för framtagandet av en vattenplan för Sollentuna. En remissversion har tagits fram under året och planen ska färdigställas under 2020. Vi deltar i Edsvikens vattensamverkan och Oxunda vattensamverkan för kommungränsöverskridande vattenvårdsarbete. Grupperna har tagit fram en film med information om dagvatten och dess påverkan på miljön.

	2016	2017	2018	2019
Antal bräddningar	0	0	0	0
Levererad volym vatten (miljoner m ³)	4,4	4,6	4,6	4,5

Tabell 8: Bräddningar av avloppsvatten samt Levererad volym vatten.

3.4.7 Antikorrupktion, mutor och inköp



Vi har en nolltolerans mot mutor och korrupktion och i vår värdegrund har vi ett särskilt kapitel om etik och god affärssed där vi tydliggör vår syn på mutor och korrupktion. Det är en hygienfaktor som även väckt stor uppmärksamhet i media under den senaste tiden.

Det är väsentligt för oss att tydligt klargöra vad som avses vara en muta eller korrupktionshandling och definiera riktlinjer i vår policy för hantering av mutor och korrupktion.

Se avsnitt 2.3 för en mer utförlig beskrivning av hur vi hanterar mutor och korrupktion på SEOM.



Linus, Adrian, Emil och Majken visar stolta upp det ombyggda hönshuset.

Sponsring gick till nytt hönshus

Förskolan Skogsdungen fick 10 000 kronor i sponsring av SEOM för att bygga om sitt hönshus.

–Det känns helt fantastiskt att vårt miljöarbete uppmärksammas, säger förskolläraren Pia Kevari, en av eldsjälarna bakom projektet.



Trots ett lätt duggregn är det full aktivitet på Skogsdungens lummiga gård. Barn i regnkläder springer fram och tillbaka mellan odlingslådor, stenar och träd. I en egen hage ligger hönshuset, som är försett med en sprillans ny skylt från SEOM, där det står att man är sponsringstagare år 2019.

–Det är roligt med hönor, men man får passa sig så att de inte jagar en, säger Emil, som för dagen är klädd i lila regnkläder.

Hans kompis Majken berättat med skrattet bubblande i halsen att man får se upp när man lyfter upp hönorna.

–De bajsar ibland och då får man snabbt släppa ner dom igen, säger hon.

Sedan visar de upp det nya hönshuset. De pekar ut platsen där hönorna sover, var de får sin mat och var man hämtar äggen. Det enda som saknas just nu är hönorna eftersom de ljusbruna bovanhönorna Klara och Lotta har åkt hem till sin ägare på Värmdö.

–Vi röstade om namnen. Jag tyckte att den ena skulle heta Långkalsong, säger Linus och fnissar lite.

Att det blev hönor från början beror både på att tillfället yppade sig och att det passade bra in i verk-

samheten i övrigt. Pia Kevari säger att Skogsdungen har haft ett miljötank under många år.

–Vi sorterar vårt avfall och till och med de yngsta barnen hjälper till att sortera sina egna blöjförpackningar. Vi plockar skräp när vi promenerar i skogen. Vi har synsättet att det är vi som är gäster i skogen och inte tvärtom. Det är många av föräldrarna som vittnar om att hemma är det barnen som uppfostrar dem, säger hon.

Hönshuset ger barnen en konkret möjlighet att se hur ett litet kretslopp fungerar. Gödsel från hönorna används på odlingarna och äggen blir bland annat till kakor och pajer. Dessutom får barnen lära sig att ta ansvar för andra levande varelser.

–Alla barn skriver upp sig på en helg, då de ska se till att hönorna får mat och vatten. För barnen är det ett stort ansvar och hittills har det fungerat väldigt bra, säger Pia Kevari. / Carina Järvenhag

Mer om sponsring: SEOM sponsrar föreningar, ideella verksamheter, skolor och förskolor i Sollentuna som genomför miljömässigt hållbara aktiviteter. Vårens sponsringstagare var Sollentuna Slöjdgille, Förskolan Skattkistan, Förskolan Sagokullen, Förskolan Björken, Förskolan Filuren, Förskolan Fröhuset, Förskolan Love och Förskolan Skogsdungen.



Kylan kom lagom till sommaren

Önskar högupplöst bild

Glada miner från invigningen. Från vänster Bengt Uusitalo, projektledare, Monika Söderlund Andreasson, vd, Towe Ireblad, styrelseordförande, samt Laszlo Sarközi, fjärrvärmechef.

I juni 2019 invigdes den nya anläggningen för fjärrkyla vid Sollentunavallen. SEOM har investerat 27 miljoner kronor på installationen.

–Det innebär både en kapacitetshöjning och att vi kommer att kunna ta tillvara spillvärme i det nya nätet, säger fjärrvärmechef Laszlo Sarközi.



Behovet av fjärrkyla växer i samhället. Det visade inte minst förra årets rekordvarma sommar. Därför bygger SEOM en ny anläggning för värme och kyla alldeles intill den gamla vid Sollentunavallen.

Det speciella med anläggningen vid Sollentunavallen är att tre olika system kombineras; en akvifer, tillvaratagande av överskottsenergi och värmepumpar. Även Sollentuna sjukhus har anslutits till anläggningen med separata distributionsledningar för fjärrvärme och för fjärrkyla.

En annan nyhet är att restvärme som uppkommer vid produktionen av kyla nu tas tillvara och återförs till det lokala fjärrvärmenätet.

–Vi har två affärer, värme och kyla och vi vill kombinera de två lösningarna. När man producerar kyla uppkommer också värme, det fungerar ungefär som ett kylskåp. Nu vill vi återföra den överskottsvärmen till fjärrvärmenätet. Då blir det en mer hållbar och resurs-effektiv lösning.

Laszlo Sarközi ser att marknaden generellt växer för

fjärrkyla. Förfrågningar finns från flera kunder och han tror kyla kommer att bli viktigare i framtiden, till exempel när man bygger nya ålderdomshem.

Fjärrvärmechef Laszlo Sarközi berättar att SEOM ser över fler möjligheter till att ta tillvara spillvärme. Det är både energieffektivt och minskar de totala utsläppen av koldioxid.

–Vi ser över möjligheterna, men det får jag återkomma till. Fjärrkyla är fördelaktig både för kunderna och för miljön tack vare sitt låga pris och för att vi slipper tillsätta miljöfarliga freoner, säger Laszlo Sarközi.

/ Carina Järvenhag

Så här fungerar fjärrkylan:

- Fjärrkyla produceras bland annat med hjälp av kallt sjövattnen från Edsviken.
- Resultatet blir ett naturligt sätt att kyla utan användning av miljöskadliga köldmedier.
- Under de varmaste månaderna används kylmaskiner vid Sollentunavallen.
- Akvifer är ett underjordiskt magasin där grundvatten lagras för att sedan pumpas upp via värmeväxlare för att användas som kyla eller värme.
- Kunder är bland andra Sollentuna Centrum, kommunhuset, Häktet Sollentuna samt Sollentuna Sjukhus som ska anslutas.

Vi har en stor påverkan genom alla inköp vi gör i organisationen, små som stora inköp och upphandlingar. Genom vår upphandlingspolicy och uppförandekod vill vi säkerställa att inga brott mot mänskliga rättigheter begås i vår leverantörskedja och att alla anställda har en rättvis lön, rätt till att organisera sig och frihet att bilda föreningar. Arbetsgivare får inte diskriminera fackföreningsrepresentanter eller förhindra dem att utföra sina fackliga uppdrag.

Vad gäller mindre inköp inhandlas endast ekologisk mat och kaffe in till våra kontor och de personalrabatter som erbjuds ställer tydliga etiska och miljömässiga krav på leverantörer och underleverantörer.

Under 2019 har det påbörjats ett arbete med genomlysning av bolagets leverantörsavtal för att säkerställa att vi upphandlar korrekt och att vi har ordning och reda.

3.4.8 Möjliggöra en hållbar livsstil för kommuninvånarna



Vi vill möjliggöra för alla våra kunder att agera hållbart

och vi vill vara en katalysator för Sollentunas hållbara utveckling. Dessa frågor är en integrerad del i vårt uppdrag.

För att stimulera de boende i Sollentuna att välja elbilar har vi valt att bygga en lokal infrastruktur för elbilsaddning på väl utvalda platser i kommunen. Därutöver säljer vi laddboxar för smart och säker elbilsaddning hemma eller på arbetsplatsen.

Vi säljer solceller och under 2018 lanserade vi solrätter för att skapa möjlighet för fler att vara delaktiga i produktion av el från solenergi, även de som inte har möjlighet att bygga en egen anläggning. Solrätter innebär att kunderna kan teckna andelsrätter i vår solcellspark på Knista gård. Andelsrätterna löper över två eller fem år och under den perioden kommer den producerade elen andelsinnehavaren till godo. Solrätterna har varit populära och sålt slut under 2019. Vi utreder möjligheten till utbyggnad av anläggningen för att kunna tillhandahålla fler solrätter.

Under 2019 har vi introducerat ett sponsringsprogram där vi stöttar föreningsliv, ideell verksamhet, skolor och förskolor som vill göra en insats för ett miljömässigt hållbart Sollentuna. Vi har fortsatt bjuda in till temakvällar där vi informerat om solceller, laddboxar och våra övriga tjänster. Vi har också vid åtta tillfällen stått i Sollentuna Centrum för att på ett enkelt sätt finnas tillgängliga för frågor. För ytterligare kunskapsspridning deltar vi i våra samarbetspartners kampanjer, som Köp-palaverkets information kring fett i avloppet.

Genom studiebesök, seminarium och föredrag i skolor,

företag, pensionsföreningar och bostadsrättsföreningar utbildar vi andra aktörer inom kommunen om frågor kring energi och miljö.

3.4.9 Säkerhet



Vi har under året gjort fördjupade risk- och sårbarhetsanalyser och planerat åtgärder för identifierade risker för att förbättra våra verksamheters förmåga att hantera olika händelser.

Utöver leveranssäkerhet och en säker arbetsmiljö för vår personal, är det väsentligt för oss att ha god IT- och informationssäkerhet. För minskade risker och utvecklad funktionalitet har vi under året förbättrat den genom att uppdatera system, utveckla vår systemmiljö och förbättra spårbarheten i våra system.

I maj 2018 började ny lagstiftning för behandling av personuppgifter gälla. Den ställer krav på ansvarsfull hantering av personuppgifter i syfte att skydda människor från integritetskränkande behandling. Vi har en förteckning över alla de register där vi sparar personuppgifter, en integritetspolicy och en integritetsansvarig. Information om hur vi behandlar våra kunders personuppgifter (GDPR) finns på vår hemsida och den som har ytterligare frågor kan nå oss på en särskild epostadress, personuppgifter@seom.se. Under 2019 har vi upprättat personuppgiftsbiträdesavtal med ett flertal av våra leverantörer. Vi planerar att upphandla tjänsten dataskyddsombud tillsammans med Sollentuna kommun. Genom en kontrollerad hantering av personuppgifter och speciellt känslig information bidrar vi till ett mer socialt hållbart samhälle där människors lika värde står i centrum och där människor känner tillit och förtroende till varandra.

3.4.10 Jämställdhet och mångfald



För oss är det självklart att alla medarbetare ska känna att man kan vara sig själv, bli respekterad för den man är och bli lika behandlade. Vi har nolltolerans mot kränkande särbehandling. Vi ska vara en arbetsplats för alla. Målet är att ingen medarbetare ska känna sig trakasserad eller diskriminerad. Därför är det ytterst viktigt för oss att göra jämställdhet och mångfald till ett systematiskt arbete istället för bara en företagsvärdering. Vi är positivt inställda till föräldradaghet oavsett kön.

Vi har utvecklat verktyg och genomför regelbundet lönekartläggningar för att identifiera eventuella osakliga löneskillnader mellan män och kvinnor. Den senaste lönekartläggningen visar att vi inte har några osakliga löneskillnader beroende på kön. I ledningsgruppen är det en jämn fördelning mellan män och kvinnor.

Se avsnitt 2.2 för en mer utförlig beskrivning av hur vi hanterar jämställdhet och mångfald på SEOM.

3.4.11 Digital utveckling



För att möta våra kunders ökade krav på leverans och service behöver vi följa med i den digitala utvecklingen. Det gäller såväl hanteringen av vår operativa verksamhet som gränssnittet mot kunderna.

Vi har flera GIS-system för nätdokumentation. Drift- och övervakningssystem tar in information från sensorer i våra anläggningar. Elförbrukningen mäter vi sedan flera år digitalt och för vattenförbrukningen håller vi på att byta till elektroniska, fjärravlästa mätare. Ungefär hälften av våra 11 000 vattenmätare är bytta och fakturering utifrån fjärravläsningen har påbörjats för en del kunder. Vårt mål är att helt ha övergått till de digitala mätarna 2023. Kundens avfall vägs och registreras digitalt via en transponder med specifikt ID monterad på varje kärl.

Under 2019 har vi upphandlat och infört ett nytt ekonomisystem och avtalssystem. Vi har även infört ett nytt system för mottagning av fakturor i enlighet med ny lagstiftning. För att möjliggöra en utveckling av vår ärendehantering har vi under året upphandlat ett nytt företagsövergripande system för detta. Detta system planeras att ersätta flera tidigare system för hantering av ärenden både internt, för våra kunder och i samarbeten med entreprenörer.

3.4.12 Effektiv energianvändning



Vi uppmantrar våra kunder till att använda hållbar energi, på ett effektivt sätt. Det gynnar både deras ekonomi och minskar miljöpåverkan. Genom våra taxor vill vi även skapa incitament för våra kunder att minska sin energianvändning.

I våra energisystem finns förluster. För att kartlägga var dessa uppstår i elnätet installerar vi avancerade mätare i våra nätstationer. Dessa mätare innebär också att eltjuvar kan hittas och lagföras. Slutligen kan man även få en bättre bild av lastens fördelning mellan faser på lågspänningsnätet. Genom att jämna ut dessa kan effektiviteten och elkvaliteten förbättras.

Fjärrvärmesystemet blir mer energieffektivt om effekten tas ut med ett lägre flöde i systemet. Genom våra flödesavgifter i fjärrvärmesystemet vill vi därför få våra kunder att ta ut sin effekt med ett så litet flöde som möjligt. Det kan kunderna göra genom att justera inställningarna i sin fjärrvärmecentral.

Vi arbetar aktivt med att ta till vara restvärme inom kommunen. För att kunna lokalisera större läckor och kunna identifiera mindre läckor samt åtgärda dessa i ett tidigt skede utförs årliga termograferingar med flyg. Under året har ett projekt initierats för att implementera fler mätpunkter i fjärrvärmesystemet för effektivare driftövervakning för att möjliggöra upptäckt av läckage.

	2017	2018	2019
Förluster elnät	3,1	3,0	3,2
Förluster fjärrvärme	9,3	10,3	9,7

Tabell 9: Förluster i elnät och fjärrvärmesystemet.

3.4.13 Hantering av kemikalier



I vår verksamhet behöver vi kemikalier av olika slag. Om dessa kommer ut i naturen påverkar de mark och vatten och de organismer som lever där. Det är därför viktigt att vi hanterar kemikalier på ett ansvarsfullt sätt.

Vår målsättning är att använda produkter med så låg miljöpåverkan som möjligt och att ersätta farliga kemikalier. Vi köper till exempel in miljömärkta, certifierade eller biologiskt nedbrytbara produkter i så stor utsträckning som möjligt till vår bilverkstad.

I vår elnätsverksamhet köper vi brytare och ställverk som är fria från SF6-gas och vi använder vegetabilisk olja i nya transformatorer. När det är möjligt utvecklar vi de tekniska processerna för att de ska fungera med mindre farliga och/eller mindre användning av kemikalier.

I Edsberg har vi en reservanläggning som producerar värme vid driftsproblem i nätet eller ordinarie produktionsanläggningar. Panncentralen använder eldningsolja som bränsle. Under året har vi sökt alternativa lösningar för att kunna minska hantering av oljan. De möjligheter som finns kommer att utredas vidare.



335 miljoner

Så stora är årets investeringar.
Det är den högsta nivån någonsin.



EKONOMISK RAPPORT >



Förvaltningsberättelse

Koncernförhållanden

Sollentuna Energi och Miljö AB ägs av Sollentuna Stadshus AB som i sin tur ägs av Sollentuna kommun. Sollentuna Elhandel AB (org nr 556493-6549) är ett helägt dotterbolag till Sollentuna Energi och Miljö AB.

Allmänt om verksamheten

Sollentuna Energi och Miljö AB startade sin verksamhet 1964 som ansvarig för eldistributionen i kommunen. År 1969 blev bolaget även huvudman för fjärrvärmeförsörjningen. 1996 överfördes elhandeln till ett eget bolag på grund av ny lagstiftning som inte tillät elhandel och elnätsverksamhet i samma bolag. Sedan 1999 bedriver bolaget produktion och drift av fjärrkyla. Samma år startades också utbyggnad och drift av stadsnätet i bolagets regi.

Efter beslut i fullmäktige överfördes den 1 april 2005 till bolaget kommunens verksamheter för VA, avfall och transportcentral med tillhörande anläggningstillgångar. Verksamheterna blev, från samma tidpunkt, de nya affärsområdena VA, Avfall och Transportcentral i bolaget.

I slutet av 2016 bildade Sollentuna kommun bolaget Sollentuna Stadshus AB och alla helägda bolag i kommunen överfördes dit, inklusive Sollentuna Energi och Miljö AB.

Dotterbolaget, Sollentuna Elhandel ABs verksamhet består i huvudsak av elförsäljning. De senaste åren har bolaget också påbörjat försäljning av solcellspaket och laddboxar till privatkunder och företag. Dotterbolaget har ingen egen personal anställd. Tjänster för marknadsföring, fakturering och administration köps från moderbolaget.

Årets resultat

Årets resultat efter finansiella poster uppgår för moderbolaget till 102,6 (81,6) mnkr och för koncernen till 113,3 (86,6) mnkr.

Samtliga affärsområden redovisar ett bättre resultat än föregående år. Det förbättrade resultatet beror bland annat på ökade anslutningsavgifter och att en ej redovisad fordran på VA-kollektivet (6,2 mnkr), som föregående år belastade resultatet. I år påverkas resultatet positivt med samma belopp.

En nedskrivning på 8,5 mnkr på en märkanläggning avseende rivningsutgifter har skett under året.

Av noten 14 framgår att bolaget under 2019 lämnat ett koncernbidrag på 36 mnkr (36 mnkr) till ägaren Sollentuna Stadshus AB. Vidare framgår att moderbolaget erhållit ett koncernbidrag på 10,8 mnkr (5,2 mnkr) från dotterbolaget.

Omsättning

Totala intäkter för moderbolaget uppgick för år 2019 till 626,2 (613,9) mnkr och för koncernen uppgick de totala intäkterna till 760,0 (751,3) mnkr.

Investeringar

Årets investeringar i system, byggnader, maskiner och inventarier uppgår till 335,3 mnkr (275,8 mnkr), vilket är 94,9 procent av budgeterad investeringsvolym. Elnät har under året påbörjat en större ombyggnation och förnyelse av en av de tre mottagningsstationerna. Förnyelsen kommer att trygga elförsörjningen för Rotebro de kommande 50 åren.

Investeringstakten i stadsnätet är fortsatt hög vilket framförallt beror på ett större antal anslutningar till fibernätet, bland annat genom att fastpris erbjuds på installationer i hela kommunen. Inom VA har den höga exploateringstakten i kommunen fortsatt att prägla verksamheten. Ett arbete med omläggning av ledningar i Malmparken har genomförts under året. Inom fjärrvärme och fjärrkyla har den stora investeringen i en ny produktionsanläggning för fjärrkyla på Sollentunavallen genomförts under året. Investeringarna inom Väsjöområdet utgör en betydande del av årets investeringar och uppgår till 88,4 mnkr eller 26,3 procent av de totala investeringarna.

Händelser av väsentlig betydelse under året

Sollentuna Energi och Miljö AB äger 15% av Brista 2. Det är ett avfallseldat kraftvärmeverk och den resterande delen ägs av Stockholm Exergi AB. Under 2019 har verket levererat sammanlagt 77,5 (75,3) GWh värme till Sollentunas nät.

En stor investering under året är ny produktionsanläggning på Sollentunavallen för fjärrkyla.

Förläggning av optofiberkablar inom stadsnät har utförts samt utbyggnad och anslutningar har gjorts i hela kommunen. För att påskynda anslutningstakten av villor till fibernätet erbjuds fastpris på installationen i hela kommunen. Externt säljbolag har besökt 2 400 villaägare för att sälja in en anslutning till fibernätet. 700 av dessa har gjort en beställning. 1 090 (1 021) nya fastigheter har anslutits. Under hösten har en besiktningssman anlåtats för att säkerställa kvaliteten av installationerna. 150 besiktningar finns dokumenterade i systemet med bilder och kommentarer.

Elnät har under året påbörjat en större ombyggnation och förnyelse av en av de tre mottagningsstationerna. Förnyelsen kommer att trygga elförsörjningen för

Rotebro de kommande 50 åren. Ombyggnationen spänner över två perioder och slutförs sommaren 2020.

Under 2019 har exploateringen i Väsjöområdet fortsatt med en utbyggnad som kommer pågå under många år och berör alla våra affärsområden. Samtidigt fortsätter exploateringsnivån vara hög även inom andra delar av kommunen och arbetet och planeringen för ett stort antal andra exploateringsområden pågår.

Arbetet med införande av fjärravläsning av vattenmätare har fortgått och under 2019 kunde vi för första gången fakturera några kunder med hjälp av fjärravläsningen. Hälften av alla vattenmätare är utbytta till fjärravläsningsbara mätare.

Under året har en ny avfallsplan för 2021-2032 arbetats fram tillsammans med Sörab och de övriga Sörab-kommunerna. Den anger vilka strategiska mål som kommunen ska uppnå under perioden. Fokus är på cirkulär ekonomi och återbruk. Det finns också särskilda fokusområden som matavfall och nedskräpning.

Förväntad framtida utveckling samt risker och osäkerhetsfaktorer

Utbyggnadstakten i kommunen är hög, vilket bolaget tydligt märker i de ökade investeringsvolymerna. Det finns tecken på att utbyggnadstakten avtar något de närmaste åren. Bolaget kommer dock fortsatt att ansluta nya kunder till fjärrvärme, el, VA och bredband. Anslutning av befintliga fastigheter till fjärrvärmenätet har stor betydelse för miljön, då de oftast ersätter gammalmodig olje- eller eluppvärmning.

Väsjöområdet är stort och omfattar ett flertal olika delområden och detaljplaner. Sollentuna Energi och Miljö AB ska förse området med el, vatten och stadsnät. Utbyggnaden ska i stor utsträckning ske under de kommande tio åren. Investeringarna beräknas uppgå till över 800 mnkr. Detta projekt innebär en mycket stor kraftanstängning, där intäkterna kommer först senare i samband med att bostadsbebyggelsen börjar färdigställas.

På elmarknaden fortsätter många att byta leverantör och den aggressiva marknadsföringen från många aktörer väntas fortsätta. Bolaget kommer även fortsättningsvis, genom sitt dotterbolag, erbjuda alla kunder vattenproducerad el samt "bra miljöval", enligt Naturskyddsföreningens kriterier. En genomgripande förändring av nuvarande elmarknadsmodell håller på att ta form. Den föreslagna förändringen innebär att en elhandlarcentrisk modell införs, vilket bland annat innebär att elhandelsbolagen ska fakturera sina kunders elnätsavgifter. Införande har emellertid gång på gång skjutits fram så finns en osäkerhet om när denna nya modell införs.

Sollentuna Energi och Miljö AB säkrar delar av sina lån genom så kallade ränteswappar. På liknande sätt säkrar Sollentuna Elhandel AB försäljningen av fastprisavtal till slutkunder genom så kallade elterminer. Mer information om detta finns i not 1.

Hållbarhetsrapport

I enlighet med ÅRL 6 kap 11§ har Sollentuna Energi och Miljö AB valt att upprätta den lagstadgade hållbarhetsrapporten som en från årsredovisningen avskild rapport. Hållbarhetsrapporten har överlämnats till revisorn samtidigt som årsredovisningen. Hållbarhetsrapporten finns tillgänglig på SEOMs hemsida, www.seom.se.

Förslag till vinstdisposition

(SEK)

Till årsstämman förfogande står:

Balanserat resultat	48 416 976
Årets resultat	-1 132 885
	<hr/>
	47 284 091

Styrelsen föreslår att dessa disponeras enligt följande:

I ny räkning balanseras	47 284 091
-------------------------	------------

Nyckeltal

Koncernen	2019	2018	2017	2016	2015
Omsättning (mnkr)	760,0	751,3	693,3	678,5	602,2
Resultat efter finansiella poster (mnkr)	113,3	86,6	97,1	103,6	88,0
Avkastning på totalt kapital (%)	6,5	5,7	7,3	8,7	8,3
Rörelsemarginal (%)	14,7	11,4	13,7	14,8	14,9
Nettomarginal (%)	14,9	11,5	14,0	15,3	14,6
Soliditet (%)	35,6	36,5	39,5	42,8	44,7
Kassalikviditet (%)	46,1	48,2	54,0	58,2	69,1
Eget kapital (mnkr)	716,7	646,8	608,7	590,0	541,9
Balansomslutning (mnkr)	2013,8	1772,1	1540,8	1378,4	1211,2
Investeringar (mnkr)	335,3	275,8	220,5	192,9	114,6
Antal anställda (31/12)	103	99	95	90	78
Omsättning per anställd (tkr)	7 378,9	7 588,9	7 298,4	7 538,6	7 720,3

Resultatet av verksamheten samt ställningen vid räkenskapsårets utgång framgår i övrigt av efterföljande resultat- och balansräkning med bokslutskommentarer.

Nyckeltalsdefinitioner

Avkastning på totalt kapital	Rörelseresultat plus finansiella intäkter i förhållande till genomsnittlig balansomslutning.
Rörelsemarginal	Rörelseresultat i relation till omsättning.
Nettomarginal	Resultat efter finansiella poster i relation till omsättning.
Soliditet	Eget kapital i förhållande till balansomslutning.
Kassalikviditet	$(\text{Omsättningstillgångar} - \text{varulager}) / \text{kortfristiga skulder}$.



Flera gånger om året finns
SEOM på plats i Sollentuna
Centrum för att berätta om sin
verksamhet.

Högupplöst
bild kommer
läggas in

Mer om SEOM

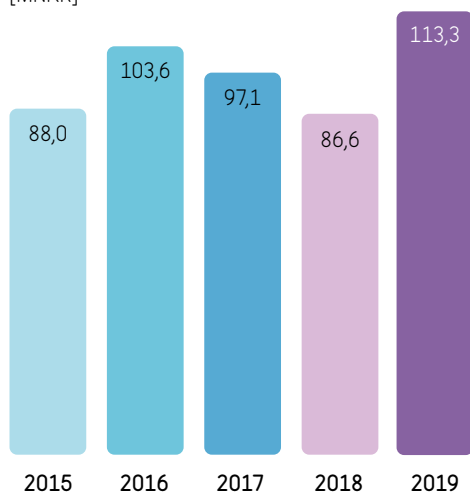
- Är Sollentunarbarnas lokala elbolag.
- På www.seom.se/elnat/tackforsenast/ finns svar på kundernas vanligaste frågor

Resultaträkning

Resultaträkning (tkr)	Not 1	Koncern		Moderbolag	
		2019	2018	2019	2018
Nettoomsättning					
Omsättning	Not 2	726 157	719 685	600 581	588 133
Resultat VA och Avfall		6 256	7 981	6 256	7 981
Aktiverat arbete för egen räkning		12 769	12 534	12 769	12 534
Övriga rörelseintäkter	Not 3	14 847	11 137	6 568	5 210
Summa nettoomsättning		760 029	751 336	626 174	613 858
Rörelsens kostnader					
Råvaror och förnödenheter	Not 4	-452 056	-489 502	-333 760	-360 760
Övriga externa kostnader	Not 5	-46 399	-48 200	-41 567	-44 587
Personalkostnader	Not 6	-79 787	-73 992	-79 787	-73 992
Avskrivning och nedskrivning av materiella- och immatriella anläggningstillgångar	Not 7-10	-67 398	-53 129	-67 398	-53 129
Övriga rörelsekostnader		-2 437	-798	-2 437	-798
Summa rörelsens kostnader		-648 077	-665 622	-524 949	-533 267
Rörelseresultat		111 952	85 714	101 225	80 591
Resultat från finansiella poster					
Resultat från andelar i intresseföretag	Not 1	2 491	37	2 491	37
Ränteutäkter och liknande resultatposter	Not 12	8 610	8 903	8 611	8 903
Räntekostnader och liknande resultatposter	Not 13	-9 779	-8 020	-9 744	-7 978
Summa resultat från finansiella poster		1 322	920	1 358	962
Resultat efter finansiella poster		113 274	86 635	102 583	81 553
Bokslutsdispositioner	Not 14	-36 000	-36 000	-110 233	-83 454
Skatt på årets resultat	Not 15	118	-13 020	6 517	-1 426
Årets resultat		77 392	37 615	-1 133	-3 326

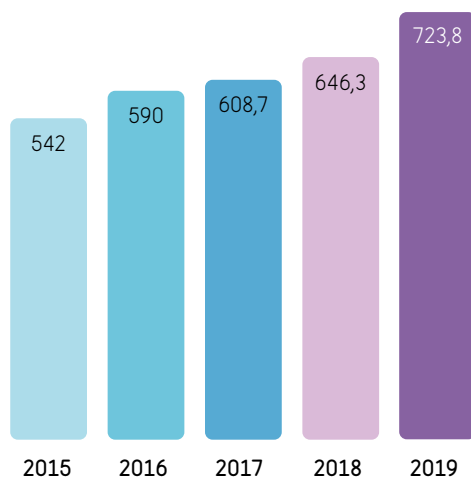
KONCERNENS RÖRELSERESULTAT EFTER FINANSIELLA POSTER

[MNKR]



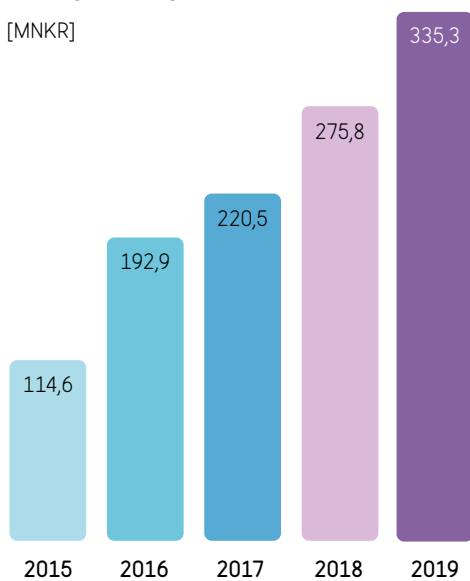
KONCERNENS EGNA KAPITAL

[MNKR]



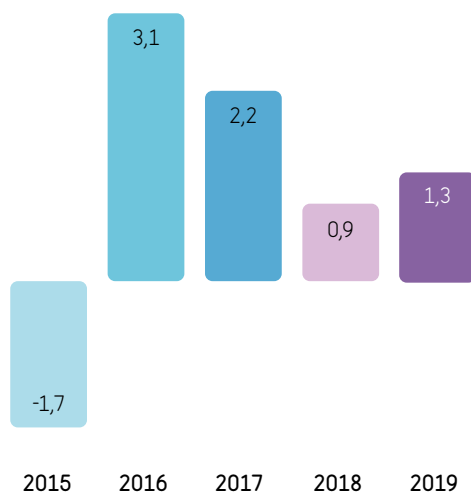
INVESTERINGAR

[MNKR]



KONCERNENS FINANSIELLA POSTER, INKL INTRESSEBOLAG

[MNKR]



Balansräkning

Balansräkning (tkr)	Not 1	Koncern		Moderbolag	
		2019-12-31	2018-12-31	2019-12-31	2018-12-31
TILLGÅNGAR					
Anläggningstillgångar					
Immateriella anläggningstillgångar					
Balanserade utgifter för utvecklingsarbeten och liknande	Not 7	3 100	5 642	3 100	5 642
Summa immateriella anläggningstillgångar		3 100	5 642	3 100	5 642
Materiella anläggningstillgångar					
Byggnader, mark och markanläggningar	Not 8	69 927	66 782	69 927	66 782
Maskiner och andra tekniska anläggningar	Not 9	957 314	833 358	957 314	833 358
Inventarier	Not 10	22 553	22 427	22 553	22 427
Pågående anläggningar	Not 11	564 873	424 367	564 873	424 367
Summa materiella anläggningstillgångar		1 614 667	1 346 933	1 614 667	1 346 933
Finansiella anläggningstillgångar					
Aktier i dotterbolag	Not 16	0	0	7 111	7 111
Andelar i intresseföretag	Not 17, Not 26	23 437	20 946	23 437	20 946
Lån i intresseföretag		194 598	194 598	194 598	194 598
Summa finansiella anläggningstillgångar		218 035	215 544	225 146	222 655
Summa anläggningstillgångar		1 835 802	1 568 120	1 842 913	1 575 230
Omsättningstillgångar					
Varulager					
Råvaror och förnödenheter		2 190	1 748	2 190	1 748
Kortfristiga fordringar					
Kortfristiga fordringar intressebolag		3 731	16 506	3 731	16 506
Kundfordringar		47 525	59 968	47 950	60 286
Skattefordran		9 576	8 011	9 576	8 046
Övriga fordringar		486	2 375	172	2 361
Förutbetalda kostnader och upplupna intäkter	Not 18	107 046	115 408	94 685	98 682
Summa kortfristiga fordringar		168 364	202 267	156 114	185 881
Kassa och bank		7 514		7 301	-
Summa omsättningstillgångar		178 068	204 015	165 605	187 629
SUMMA TILLGÅNGAR		2 013 870	1 772 135	2 008 518	1 762 860

Balansräkning (tkr)	Koncern		Moderbolag	
	2019-12-31	2018-12-31	2019-12-31	2018-12-31
EGET KAPITAL OCH SKULDER				
Eget kapital	Not 19			
Bundet eget kapital				
Aktiekapital (6 400 aktier)	6 400	6 400	6 400	6 400
Reservfond	0	0	1 280	1 280
Fond för utvecklingsutgifter	742	1 129	742	1 129
Summa bundna reserver	7 142	7 529	8 422	8 809
Fritt eget kapital				
Balanserat resultat	0	0	48 417	51 356
Årets resultat	77392	37615	-1 133	-3 326
Summa fria reserver	77392	37615	47 284	48 030
Övrigt tillskjutet kapital	0	0	0	0
Annat eget kapital	639 229	601 228	0	0
Eget kapital hänförligt till moderföretagets aktieägare	639 229	601 228	0	0
Summa eget kapital	723 763	646 371	55 706	56 839
Obeskattade reserver	Not 20			
	0	0	842 205	757 205
Avsättningar				
Avsättningar för pensioner	Not 21			
	12 199	12 311	12 199	12 311
Uppskjuten skatteskuld	Not 22			
	199 456	197 574	25 961	30 989
Summa avsättningar	211 655	209 885	38 160	43 300
Långfristiga skulder				
Skulder till kreditinstitut	Not 24, Not 26			
	685 000	485 000	685 000	485 000
Skuld VA- och Avfallskollektivet	3 743	9 500	3 743	9 500
Garanti vindkraft	213	213	-	-
Summa långfristiga skulder	688 956	494 713	688 743	494 500
Kortfristiga skulder				
Skuld VA- och Avfallskollektiv	936	2 375	936	2 375
Skulder till Sollentuna kommun (koncernkonto)	16 489	55 623	14 409	45 871
Leverantörsskulder	78 583	83 464	77 659	80 796
Skulder till dotterbolag	0	0	7 584	17 206
Övriga skulder	25 546	22 556	25 554	22 548
Skuld koncernbidrag Sollentuna Stadshus AB	36 000	36 000	36 000	36 000
Upplupna kostnader och förutbetalda intäkter	Not 25			
	231 942	221 147	221 562	206 220
Summa kortfristiga skulder	389 496	421 165	383 704	411 016
Summa eget kapital och skulder	2 013 870	1 772 135	2 008 518	1 762 860

Kassaflödesanalys

Kassaflödesanalys enligt indirekt metod (tkr)	Koncern		Moderbolag	
	2019	2018	2019	2018
Den löpande verksamheten				
Resultat efter finansiella poster	113 274	86 635	102 583	81 553
<i>Justering för poster som inte ingår i kassaflödet, m m</i>				
Avskrivningar	67 398	53 129	67 398	53 129
Reavinst/förlust	1 768	474	1 768	474
Förändring pensionsskuld	-112	-536	-112	-536
Resultat från andelar i intresseföretag	-2 491	-37	-2 491	-37
Betald skatt	1 923	-2 181	1 448	-43
Övrigt	174	-	139	-
Kassaflöde från den löpande verksamheten före förändringar av rörelsekapital	181 934	137 484	170 732	134 540
Kassaflöde från förändringar i rörelsekapital				
Ökning(-)/Minskning av varulager	-442	3 589	-442	3 589
Ökning(-)/Minskning av kortfristiga fordringar	33 903	4 484	29 767	2 182
Ökning(+)/Minskning av övriga skulder	-31 669	11 732	-58 773	13 850
Kassaflöde från den löpande verksamheten	183 726	157 290	141 285	154 162
Investeringsverksamhet				
Förvärv av materiella anläggningstillgångar	-335 292	-275 695	-335 292	-275 695
Avyttring av materiella anläggningstillgångar	837	-	837	-
Återbetalning från intresseföretag	-	23 074	-	23 074
Kassaflöde från investeringsverksamheten	-334 456	-252 622	-334 456	-252 622
Finansieringsverksamheten				
Upptagna lån	200 000	210 000	200 000	210 000
Amortering och lösen av långfristiga lån	-5 757	-115 000	-5 757	-115 000
Utbetald utdelning	-	-	-	-
Erhållet/utbetalt koncernbidrag	-36 000	-35 000	-25 233	-27 520
Förändring checkkredit koncernkonto	-	35 333	31 461	30 980
Kassaflöde från finansieringsverksamheten	158 243	95 333	200 471	98 460
Årets kassaflöde	7 514	-	7 301	-
Likvida medel vid årets början	-	-	-	-
Likvida medel vid årets slut	7 514	-	7 301	-

Rapport över förändring i eget kapital

Eget kapital

	Aktiekapital	Annat eget kapital inkl årets resultat	Total
KONCERNEN			
Utgående balans 2017-12-31	6 400	602 356	608 756
Årets resultat		37 615	37 615
Utgående balans 2018-12-31	6 400	639 971	646 371
Årets resultat		77 392	77 392
Utgående balans 2019-12-31	6 400	717 363	723 763

	Aktiekapital	Reservfond	Fond för utvecklings- avgifter	Balanserat resultat	Årets resultat	Totalt eget kapital
MODERBOLAG						
Utgående balans 2017-12-31	6 400	1 280	1 355	47 040	4 090	60 165
Föregående års resultat				4 090	-4 090	0
Upplösning till följd av årets avskrivningar på utvecklingsutgifter			-226	226		
Årets resultat					-3 326	-3 326
Utgående balans 2018-12-31	6 400	1 280	1 129	51 356	-3 326	56 839
Föregående års resultat				-3 326	3 326	
Upplösning till följd av årets avskrivningar på utvecklingsutgifter			-387	387		0
Årets resultat					-1 133	-1 133
Utgående balans 2019-12-31	6 400	1 280	742	48 417	-1 133	55 706

Antalet aktier är 6 400 stycken.

Noter

NOT 1

Redovisnings- och värderingsprinciper

Årsredovisningen har upprättats enligt årsredovisningslagen (1995:1554) och Bokföringsnämndens allmänna rekommendationer (BFNAR) 2012:1 Årsredovisning och koncernredovisning (K3).

Koncernförhållanden

Koncernredovisningen

Koncernredovisningen omfattar verksamheten moderföretaget och samtliga dotterföretag fram till och med 31 december 2019. Dotterföretag är företag i vilka moderföretaget direkt eller indirekt innehar mer än 50 % av rösttalet eller på annat sätt har ett bestämmande inflytande över den driftsmässiga och finansiella styrningen.

Dotterföretag redovisas enligt förvärvsmetoden innebärande att ett förvärv av dotterföretag betraktas som en transaktion varigenom koncernen indirekt förvärvar dotterföretagets tillgångar och övertar dess skulder.

Belopp som redovisas för dotterföretag har justerats där så krävs för att säkerställa överensstämmelse med koncernens redovisningsprinciper.

Mellanhavanden mellan koncernbidrag elimineras i sin helhet.

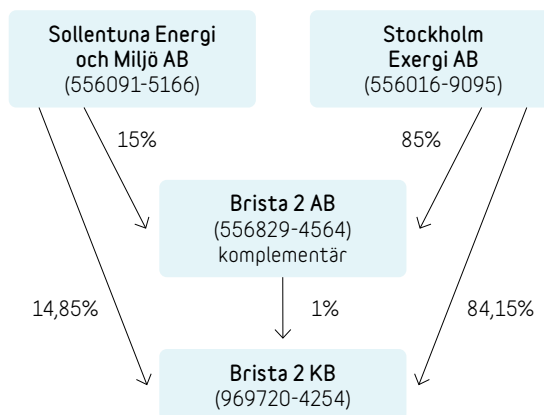
Intresseföretag är de företag där koncernen har ett betydande men inte bestämmande inflytande. Innehav i intressebolag redovisas enligt kapitalandelsmetoden. Vid kapitalandelsmetoden värderas investeringen inledningsvis till anskaffningsvärde och det redovisade värdet ökas eller minskas därefter för att beakta koncernens andel av intresseföretagets vinst eller förlust efter förvärvstidpunkten. Resultatet från intressebolag redovisas på egen rad inom finansiella poster.

Koncernbidrag

Samtliga lämnade och erhållna koncernbidrag redovisas som bokslutsdispositioner i resultaträkningen.

Andelar i intressebolag

Sollentuna Energi och Miljö AB har tillsammans med Stockholms Exergi AB uppfört ett avfallseldat kraftvärmeverk i Brista. Sollentuna Energi och Miljö AB äger 15 % av anläggningen och ägarförhållandena beskrivs i följande figur.



Sollentuna Energi och Miljö AB redovisar andelen i Brista 2 KB som ett intressebolag enligt kapitalandelsmetoden.

Sollentuna Energi och Miljö AB del av Brista 2 KBs vinst före bokslutsdispositioner är 2,5 (0) mnkr, vilket ökar insatskapitalet i intressebolaget. Sollentuna Energi och Miljö betraktar dock den skattemässiga effekten av förändringen av överavskrivningen hos Brista 2 KB i beräkning och redovisning av skatt på årets resultat.

Intäktsredovisning

Nettoomsättningen omfattar försäljningsintäkter från kärnverksamheten, det vill säga försäljning och distribution av el, värme och kyla, elhandel, anslutningsavgifter, avfallshandling, VA samt andra intäkter såsom entreprenadavtal och uthyrning.

Samtliga intäkter redovisas när de väsentliga riskerna övergått och värderas till det belopp som influtit eller beräknas inflyta, det vill säga med hänsyn till rabatter och efter avdrag för moms och energiskatter, och redovisas i posten nettoomsättning.

Försäljning och distribution av energi

Energiförsäljning intäktsredovisas vid leveranstidpunkten. Bolaget har ett automatiskt system för mätvärdesinsamling för såväl elnäts- som fjärrvärmemätare. Som underlag för intäktsredovisningen är alla mätare avlästa såväl per den 31 december 2017 som den 31 december 2018.

Anslutningsavgifter exklusive VA-verksamhet

Intäkter i form av anslutningsavgifter redovisas enligt den legala innebörden innebärande att i de fall ett avtal innehåller flera delar så redovisas dessa separat. I koncernen finns avtal om anslutningsavgifter som dels innehåller en förutbetalning av överföringsavgifter, dels en avgift för anslutning till nätet. Den förstnämnda delen periodiseras över den tid som bestämts eller över den mängd som rabatteras medan den sistnämnda intäktsredovisas vid färdigställd anslutning.

Ränteintäkter

Ränteintäkter redovisas i takt med att de intjänas. Beräkning av ränteintäkter görs på basis av den underliggande tillgångens avkastning enligt effektivräntemetoden.

Vatten- och avloppsverksamhet

Resultatet för vatten- och avloppsverksamheten (VA-verksamheten) 2019 uppgick till 7,9 (-9,4) mnkr. VA-verksamheten prissätts genom beslut av kommunfullmäktige. Prissättning sker enligt VA-lagen enligt en självkostnadsmodell som innebär att om kommunfullmäktige beslutat en för hög taxa uppkommer en återbetalningsskyldighet till kunderna som regleras enligt VA-lagen. Den ackumulerade skulden till VA-kollektivet uppgår till 1,6 mnkr.

Anslutningsavgifter för VA, även benämnd anläggningsavgift, intäktredovisas i enlighet med VA-lagens bestämmelser enligt följande:

Anläggningsavgifterna (intäkterna) periodiseras över den planmässiga avskrivningstiden för ledningsnätet (50 år). Det år som anläggningen tas i bruk, bokas dock 10 % av anläggningsavgiften som en engångsavgift för täckande av merkostnader som projektering och projektledning.

Avfallsverksamhet

Resultatet för avfallsverksamheten 2019 uppgick till -8,8 (-4,4) mnkr. Avfallsverksamheten prissätts genom beslut av kommunfullmäktige. Prissättning sker enligt Miljöbalk (1998:808) 27 kap §§ 4-6 enligt en självkostnadsmodell som innebär att om kommunfullmäktige beslutat en för hög taxa uppkommer en återbetalningsskyldighet till kunderna. Den ackumulerade skulden till avfallskollektivet uppgår till 3,1 mnkr.

Ersättningar till anställda**Kortfristiga ersättningar**

Kortfristiga ersättningar såsom löner, sociala avgifter, semester, bilersättningar och liknande är ersättningar som förfaller inom 12 månader från balansdagen. Det är som den anställda tjänar in ersättningen och kostnadsförs löpande om inte utgiften inkluderats i anskaffningsvärdet för en anläggningstillgång.

Kortfristiga ersättningar värderas till det odiskonterade beloppet som koncernen förväntas betala till följd av den utnyttjade rättigheten.

Pensioner

I moderföretaget och koncernen finns såväl avgiftsbestämda som förmånsbestämda pensionsplaner. Som avgiftsbestämda planer klassificeras planer där fastställda avgifter betalas och det inte finns förpliktelser att betala något ytterligare, utöver dessa avgifter. Övriga planer klassificeras som förmånsbestämda och beräknas enligt Tryggandelagen och redovisas i enlighet med förenklingsreglerna i BFNAR 2012:1 (K3).

Avgiftsbestämda pensionsplaner

Avgiftsbestämda pensionsplaner är planer för ersättningar efter avslutad anställning enligt vilka fastställda avgifter betalas till en separat juridisk enhet. Någon rättslig eller informell förpliktelse att betala ytterligare avgifter finns inte i de fall den juridiska enheten inte har tillräckliga tillgångar för att betala alla ersättningar till de anställda. Avgifter till avgiftsbestämda pensionsplaner kostnadsförs under det räkenskapsår de avser.

Förmånsbestämda pensioner

Moderföretaget och koncernen har förmånsbestämda pensionsplaner där en pensionspremie betalas och redovisar dessa planer som avgiftsbestämda planer i enlighet med förenklingsregeln i BFNAR 2012:1.

Leasing

Sollentuna Energi och Miljö AB redovisar samtliga leasingavtal som operationella då de finansiella leasingavtalen inte utgör några väsentliga belopp. Koncernens leasingintäkter och kostnader är ej väsentliga. Därför lämnas ingen upplysning av framtida leasingavgifter som leasingtagare och leasinggivare i not.

Skatt

Skattekostnaden utgörs av summan av aktuell skatt och uppskjuten skatt.

Aktuell skatt

Aktuell skatt beräknas på det skattepliktiga resultatet för perioden. Skattepliktigt resultat skiljer sig från det redovisade resultatet i resultaträkningen, då det har justerats för ej skattepliktiga intäkter och ej avdragsgilla kostnader samt för intäkter och kostnader som är skattepliktiga eller avdragsgilla i andra perioder. Aktuell skatteskuld beräknas enligt de skattesatser som gäller per balansdagen.

Uppskjuten skatt

Uppskjuten skatt redovisas på temporära skillnader mellan det redovisade värdet på tillgångar och skulder i de finansiella rapporterna och det skattemässiga värdet som används vid beräkning av skattepliktigt resultat. Uppskjuten skatt redovisas enligt den så kallade balansräkningsmetoden. Uppskjutna skatteskulder redovisas för i princip alla skattepliktiga temporära skillnader. Uppskjutna skattefordringar redovisas i princip för alla avdragsgilla temporära skillnader i den omfattning det är sannolikt att beloppen kan utnyttjas mot framtida skattepliktiga överskott. Obeskattade reserver redovisas inklusive uppskjuten skatteskuld.

Det redovisade värdet på uppskjutna skattefordringar omprövas varje balansdag och reduceras till den del det inte längre är sannolikt att tillräckliga skattepliktiga resultat kommer att finnas tillgängliga för att utnyttjas, helt eller delvis, mot den uppskjutna skattefordran.

Värderingen av uppskjuten skatt baseras på hur företaget, per balansdagen, förväntar sig att återvinna det redovisade värdet för motsvarande tillgång eller reglera det redovisade värdet för motsvarande skuld. Uppskjuten skatt beräknas baserat på de skattesatser och skatteregler som har beslutats före balansdagen.

Aktuell och uppskjuten skatt för perioden

Aktuell och uppskjuten skatt redovisas som en kostnad eller intäkt i resultaträkningen, utom när skatten är hänförlig till transaktioner som redovisats direkt mot eget kapital. I sådana fall ska även skatten redovisas direkt mot eget kapital.

Immateriella anläggningstillgångar

Posten består enbart av egenupparbetade immateriella tillgångar. Koncernen tillämpar den s.k. "aktiveringsmodellen" avseende internt upparbetade immateriella anläggningstillgångar.

Metoden innebär att samtliga utgifter som uppfyller kriterierna i K3 aktiveras som immateriell anläggningstillgång och skrivs av under tillgångens beräknade nyttjandeperiod.

Från 2016 sätter företaget av motsvarande belopp för egenupparbetade immateriella tillgångar i en fond inom eget kapital.

Följande avskrivningstider tillämpas: System 5 år.

Materiella anläggningstillgångar

Materiella anläggningstillgångar redovisas som tillgång i balansräkningen om det är sannolikt att framtida ekonomiska fördelar som är förknippade med tillgången sannolikt kommer att tillfalla koncernen och anskaffningsvärdet kan mätas på ett tillförlitligt sätt. Materiella anläggningstillgångar värderas till anskaffningsvärde med avdrag för ackumulerade av- och nedskrivningar.

Anskaffningsvärde

I anskaffningsvärdet ingår inköpspriset och utgifter som är direkt hänförliga till inköpet och syftar till att bringa tillgången på plats och i skick för att utnyttjas i enlighet med företagsledningens avsikt med förvärvet. Som direkt hänförliga utgifter hänförs utgifter för leverans, hantering, installation och montering, lagfarter samt konsulttjänster. Anskaffningsvärdet reduceras med offentliga bidrag som erhållits för förvärv av anläggningstillgångar.

Anskaffningsvärdet för vindkraftverk och andra anläggningstillgångar med krav på återställande eller liknande inkluderar en beräknad avsättning för återställande av hyrd mark samt nedmontering och bortforsling av vindkraftverket. Aktiverat belopp utgörs av nuvärdet av den uppskattade utgiften för återställande, nedmontering och bortforsling. Motsvarande belopp redovisas som avsättning.

Tillkommande utgifter

Tillkommande utgifter aktiveras endast om det är sannolikt att de framtida ekonomiska fördelar som är förknippade med tillgången kommer moderbolaget och koncernen till del och anskaffningsvärdet kan beräknas på ett tillförlitligt sätt. Utbyte av komponenter räknas in i tillgångens redovisade värde. Om inte kostnadsförs utgifter under det räkenskapsår som de uppkommer.

Reparationer och underhåll kostnadsförs löpande.

Avskrivningar på anläggningstillgångar

I resultaträkningen belastas rörelseresultatet med avskrivningar enligt plan vilka beräknas på ursprungliga anskaffningsvärden och baseras på tillgångarnas bedömda ekonomiska livslängd enligt branschrekommendation.

Maskiner och andra tekniska anläggningar

Elnät, ledningar	40 år
Elnät, teknik	30 år
Dubbelriktad kommunikation	12 år
Stadsnät elektronisk utrustning	5 år
Stadsnät övrigt	30 år
Hetvattencentraler, permanenta	20 år
Hetvattencentraler, transportabla	7 år
Fjärrvärmemätare	20 år
Fjärrkylaanläggning, maskineri	20 år
Distributionsnät för fjärrvärme	40 år
Distributionsnät för fjärrkyla	40 år
Avfallskärl	7 år
Tryckstegrings- och pumpstationer VA	30 år
Ledningsnät för VA	50 år
Anläggning för rening av dagvatten	15 år
Maskiner i tryckstegrings-/pumpstationer VA	20 år
Vindkraft	25 år
Solceller	20 år
Laddinfrastruktur	10 år
Inventarier	5 år

Byggnader och markanläggningar

From 2019 har bolagets verksamhetsbyggnader i på Knista gård delats in i väsentliga komponenter. Följande avskrivningstider tillämpas från och med 2019.

Stomme inklusive stomkomplettering	50 år
Fasad och yttertak	40 år
VA, värme, el	40 år
Ventilation, fönster och styr och reglersystem	20 år
Hiss	20 år
Larm och låssystem	10 år

Sektionering till exempel innerväggar	15 år
Inre ytskikt	10 år
Övrigt	25 år
Markanläggningar	20 år

Övriga byggnader och markanläggningar tillämpar skattemässigt tillåtna avskrivningar (2-5 %).

Fordringar, skulder och avsättningar

Fordringarna upptas till det belopp som efter individuell prövning beräknas bli betalt. Övriga tillgångar och skulder och avsättningar har värderats till anskaffningsvärden om inget annat anges.

Varulager

Varulagret värderas till anskaffningsvärden och med tillämpning av vägt genomsnittspris. Varornas värde bedöms ej överstiga försäljningsvärdet minskat med beräknade försäljningskostnader. Skattemässigt inkuransavdrag med 3 % har gjorts för det samlade anskaffningsvärdet.

Finansiella instrument

Finansiella instrument redovisas initialt till anskaffningsvärdet enligt 11 kapitlet BFAR 2012:1. Anskaffningsvärdet bestäms utifrån transaktionspriset inklusive direkta transaktionskostnader. Finansiella tillgångar och skulder tas upp i balansräkningen när bolaget blir bundet till instrumentets avtalsmässiga villkor. Derivatinstrument värderas enligt grundregeln till lägsta värdets princip efter det första redovisningstillfället, såvida säkringsredovisning inte tillämpas.

Sollentuna Energi och Miljö AB finansierar en del av genomförda investeringar med lån. För att reducera osäkerheten beträffande den framtida räntekostnaden för moderbolaget och koncernens upplåning till rörlig ränta säkras dessa ränterisker genom ränteswappar. Dessa säkringar uppfyller kriterierna för säkringsredovisning vilket innebär att resultatpåverkan av dessa säkringar redovisas i resultatet i samband med att de realiserar.

Inom elhandelsverksamheten säljs el till fastprisavtal. I enlighet med riskpolicyen prissäkras motsvarande volymer genom elterminer. Syftet med dessa prissäkringar är att reducera risken beträffande det framtida elpriset vid denna försäljning. Även dessa prissäkringar uppfyller kriterierna för säkringsredovisning, vilket innebär att resultatpåverkan av dessa säkringar redovisas i resultatet i samband med att de realiserar.

Väsentliga risker och bedömningar

Upprättande av års- och koncernredovisning enligt K3 kräver att företagsledning och styrelse gör antaganden om framtiden och andra viktiga källor till osäkerhet i uppskattningar på balansdagen som innebär en betydande risk för en väsentlig justering av de redovisade värdena för tillgångar och skulder i framtiden. Det görs också bedömningar som har betydande

effekt på de redovisade beloppen i denna års- och koncernredovisning.

Uppskattningar och bedömningar baseras på historisk erfarenhet och andra faktorer som under rådande förhållanden anses vara rimliga. Resultatet av dessa uppskattningar och bedömningar används sedan för att fastställa redovisade värden på tillgångar och skulder som inte framgår tydligt från andra källor.

Uppskattningar och bedömningar ses över årligen.

Det slutliga utfallet av uppskattningar och bedömningar kan komma att avvika från nuvarande uppskattningar och bedömningar. Effekterna av ändringar i dessa redovisas i resultaträkningen under det räkenskapsår som ändringen görs samt under framtida räkenskapsår om ändringen påverkar både det aktuella och kommande räkenskapsår.

Viktiga uppskattningar och bedömningar beskrivs nedan.

Effekter av elnätregleringen

I koncernen finns elnätverksamhet som regleras av föreskrifter från Energimarknadsinspektionen. De avgifter som elnätverksamheten tar ut av sina kunder ligger inom gränsen för vad som är tillåtet. Det föreligger dock osäkerhet kring detta eftersom det finns parametrar som bestäms först efteråt. Det kan därför uppkomma en återbetalningsskyldighet/reducerade intäkter under kommande år.

Inkomstskatter och uppskjutna skatter

Koncernen redovisar i sin balansräkning uppskjutna skattefordringar och skulder vilka förväntas bli realiserade i framtida perioder. Vid beräkning av dessa uppskjutna skatter måste vissa antaganden och uppskattningar göras avseende framtida skattekonsekvenser. Dessa hänför sig till skillnaden mellan i balansräkningen redovisade tillgångar och skulder och motsvarande skattemässiga värden.

Uppskattningarna inkluderar även att skattelagar och skattesatser kommer att vara oförändrade samt att gällande regler för utnyttjande av förlustavdrag inte kommer att ändras.

Nyttjandeperioder på materiella anläggningstillgångar

Koncernens investerar stora volymer och anläggningarnas värde är av betydande storlek. Avskrivningstiderna är satta efter branschstandard och nyttjandeperioden bedöms överensstämma väl med dessa.

	Koncern		Moderbolag	
	2019	2018	2019	2018
NOT 2				
Omsättning				
Nätavgifter och elförsäljning	406 536	388 455	280 959	246 249
Avgår energiskatt	-149 392	-129 414	-149 392	-118 761
Stadsnät	46 818	43 639	46 818	43 639
Fjärrvärmeförsäljning	216 423	222 867	216 423	222 867
Försäljning av fjärrkyla	3 477	3 395	3 477	3 395
Vattenförsäljning	107 532	99 104	107 532	99 104
Avfallsintäkter	47 557	46 490	47 557	46 490
Transport	6 517	5 431	6 517	5 431
Anslutningsavgifter	25 670	19 628	25 670	19 628
Kundarbeten	14 173	19 150	14 173	19 150
Övrig försäljning	846	939	847	939
Summa	726 157	719 685	600 581	588 132
NOT 3				
Övriga rörelseintäkter				
Tjänster till dotterbolag	0	0	4 523	3 950
Försäljning solceller	5 105	3 432	0	0
Försäljning laddboxar	3 752	3 332	0	0
Övriga intäkter	5 990	4 373	2 045	1 261
Summa	14 847	11 137	6 568	5 211
NOT 4				
Råvaror och förnödenheter				
Nätavgifter och energiförluster	-137 037	-145 170	-32 957	-32 899
Inköp av elcertifikat	-6 592	-10 325	0	0
Systemdrift	-1 149	-1 241	-1 149	-1 241
Hetvatten	-153 913	-164 559	-153 913	-164 559
Vatten	-22 509	-22 091	-22 509	-22 091
Spillvatten	-26 743	-26 439	-26 743	-26 439
Avfallshantering	-42 227	-41 345	-42 227	-41 345
Drift och underhåll	-61 885	-78 333	-54 262	-72 186
Summa	-452 056	-489 502	-333 760	-360 760
NOT 5				
Ersättning till revisorerna				
Revision, EY	446	262	446	192
Revisionsverksamhet utöver revisionsuppdraget, EY	69	89	69	89
Andra uppdrag, EY	183	343	183	343
Andra uppdrag, övriga	4	55	0	27
Skatterådgivning, EY	0	44	0	44
Lekmannarevisorer	57	32	57	32
Summa	759	825	755	727

	Koncern		Moderbolag	
	2019	2018	2019	2018
NOT 6				
Personal				
Medeltal anställda	101	97	101	97
Varav män, %	62	62	62	62
Styrelseledamöter				
På balansdagen, antal	6	4	6	4
Varav män, %	67	75	67	75
Verkställande direktör och andra ledande befattningshavare				
På balansdagen, antal	7	7	7	7
Varav män, %	57	57	57	57
Löner och ersättningar har uppgått till:				
Styrelse, VD och vice VD	3 215	2 797	3 215	2 797
Övriga anställda	48 115	44 127	48 115	44 127
Summa	51 330	46 924	51 330	46 924
Sociala kostnader exkl pensionskostnader	17 780	16 589	17 780	16 589
Pensionskostnader	6 807	6 085	6 807	6 085
Varav pensionskostnader avseende VD och vice VD	743	710	743	710

Anställningsvillkor för VD

För bägge parter, bolaget och VD gäller en uppsägningstid om 6 månader. Då bolaget säger upp anställningsavtalet med VD är VD berättigad till ett avgångsvederlag som svarar mot 6 månadslöner.

Anställningsvillkor för vice VD

För bägge parter, bolaget och vice VD gäller en uppsägningstid om 6 månader. Då bolaget säger upp anställningsavtalet med vice VD är vice VD berättigad till ett avgångsvederlag som svarar mot 6 månadslöner.

	Koncern		Moderbolag	
	2019-12-31	2018-12-31	2019-12-31	2018-12-31
NOT 7				
Immateriella tillgångar				
Ingående anskaffningsvärden	12 712	12 712	12 712	12 712
Årets inköp	0	0	0	0
Utgående anskaffningsvärden	12 712	12 712	12 712	12 712
Ingående avskrivningar enligt plan	-7 070	-4 528	-7 070	-4 528
Årets avskrivningar enligt plan	-2 542	-2 542	-2 542	-2 542
Utgående avskrivningar enligt plan	-9 612	-7 070	-9 612	-7 070
Restvärde enligt plan	3 100	5 642	3 100	5 642

	Koncern		Moderbolag	
	2019-12-31	2018-12-31	2019-12-31	2018-12-31
NOT 8				
Byggnader, mark och markanläggningar				
Ingående anskaffningsvärden	108 378	82 993	108 378	82 993
Årets inköp	0	25 384	0	25 384
Omklassificering till anläggningar	14 098		14 098	
Utgående anskaffningsvärden	122 476	108 378	122 476	108 378
Ingående avskrivningar enligt plan	-41 596	-40 059	-41 596	-40 059
Årets avskrivningar enligt plan	-2 416	-1 537	-2 416	-1 537
Utgående avskrivningar enligt plan	-44 012	-41 596	-44 012	-41 596
Ingående nedskrivningar	0	0	0	0
Årets nedskrivningar	-8 537	0	-8 537	0
Utgående nedskrivningar	-8 537	0	-8 537	0
Restvärde enligt plan	69 927	66 782	69 927	66 782
Taxeringsvärde byggnad och mark	33 868	30 063	33 868	30 063
NOT 9				
Maskiner och andra tekniska anläggningar				
Ingående anskaffningsvärden	1 660 283	1 529 512	1 660 283	1 529 512
Årets inköp	4 657	133 539	4 657	133 539
Omklassificering till anläggningar	169 955		169 955	
Utrangering/försäljning	-6 476	-2 768	-6 476	-2 768
Utgående anskaffningsvärden	1 828 419	1 660 283	1 828 419	1 660 283
Ingående avskrivningar enligt plan	-826 926	-786 413	-826 926	-786 413
Årets avskrivningar enligt plan	-48 220	-42 482	-48 220	-42 482
Utrangering/försäljning	4 040	1 970	4 040	1 970
Utgående avskrivningar enligt plan	-871 106	-826 926	-871 106	-826 926
Restvärde enligt plan	957 314	833 358	957 314	833 358
NOT 10				
Inventarier				
Ingående anskaffningsvärden	69 579	67 975	69 579	67 975
Årets inköp	4 541	2 893	4 541	2 893
Omklassificering till anläggningar	1 535		1 535	
Utrangering/försäljning	-2 454	-1 288	-2 454	-1 288
Utgående anskaffningsvärden	73 201	69 579	73 201	69 579
Ingående avskrivningar enligt plan	-47 152	-41 869	-47 152	-41 869
Årets avskrivningar enligt plan	-5 685	-6 567	-5 685	-6 567
Utrangering/försäljning	2 189	1 284	2 189	1 284
Utgående avskrivningar enligt plan	-50 648	-47 152	-50 648	-47 152
Restvärde enligt plan	22 553	22 427	22 553	22 427
NOT 11				
Pågående anläggningar				
Ingående anskaffningsvärde	424 367	310 488	424 367	310 488
Årets anskaffningar	326 094	269 049	326 094	269 049
Omklassificering till anläggningar	-185 588	-155 170	-185 588	-155 170
Utgående anskaffningsvärde	564 873	424 367	564 873	424 367

	Koncern		Moderbolag	
	2019	2018	2019	2018
NOT 12				
Ränteintäkter och liknande resultatposter				
Ränta på kundfordringar	481	242	481	242
Ränta från intresseföretag	6 949	8 175	6 949	8 175
Ränta övrigt	1 181	486	1 181	486
Summa	8 611	8 903	8 611	8 903
Varav erhållen ränta	2 305	4 398	2 305	4 398
NOT 13				
Räntekostnader och liknande resultatposter				
Ränta på långfristiga skulder	-9 295	-7 832	-9 295	-7 832
Ränta på rörelsekredit	-484	-188	-449	-146
Ränta på leverantörsskulder	0	-1	0	-1
Summa	-9 779	-8 020	-9 744	-7 978
Varav erlagd ränta	-9 509	-7 692	-9 489	-7 650
NOT 14				
Bokslutsdispositioner				
Förändring av avskrivningar utöver plan	-	-	85 000	52 700
Erhållet koncernbidrag	-	-	-10 767	-5 246
Avlämnat koncernbidrag till Sollentuna Stadshus AB	36 000	35 000	36 000	36 000
Summa	36 000	35 000	110 233	83 454
NOT 15				
Skatt				
Aktuell skatt på årets resultat	1 489	-366	1 489	-366
Uppskjuten skatt	-1 371	-12 654	5 028	-1 060
Summa	118	-13 020	6 517	-1 426
Skillnaden mellan nominell svensk skattesats och effektiv skattesats förklaras på följande sätt:				
Svensk inkomstskattesats		21,4%		22,0%
Justering av skattesats		0,0%		0,0%
Ej avdragsgilla kostnader		0,3%		3,7%
Skatt pga ändrad taxering		0,6%		8,3%
Utnyttjade ej redovisade underskott från tidigare år		0,0%		0,0%
Effektiv skattesats		22,3%		34,0%

Moderbolagets skatt på årets resultat består främst av återbetald skatt på tidigare taxering samt effekt av återföring av överavskrivning hos intresseföretag. Skillnad mellan nominell svensk skattesats och effektiv skattesats på koncernnivå beror främst på förändring av skattesats vid beräkning av uppskjuten skatt på obeskattade reserver.

NOT 16

Aktier i dotterbolag

Moderbolaget äger samtliga aktier i Sollentuna Elhandel AB (org nr 556493-6549) med hemvist i Sollentuna. Dotterbolagets totala egna kapital 2019-12-31 är 5 529 tkr. Dotterbolagets resultat för räkenskapsåret 2019 är 0 kr. Det bokförda värdet är 7 111 tkr.

	Koncern		Moderbolag	
	2019-12-31	2018-12-31	2019-12-31	2018-12-31
NOT 17				
Andelar i intresseföretag				
Brista 2 AB, andel 15% (org nr 556829-4564)	15	15	15	15
Insatskapital Brista 2 KB, andel 15% (org nr 969720-4254)	23 422	20 931	23 422	20 931
Summa	23 437	20 946	23 437	20 946
För intressebolagen gäller för innevarande redovisningsår:	Resultat	Resultat		
Brista 2 AB (org nr 556829-4564)	0	0		
Brista 2 KB (org nr 969720-4254)	57 464	-34 046		
NOT 18				
Föutbetalda kostnader och upplupna intäkter				
Förutbetalda kostnader	25 298	26 684	25 298	26 593
Förutbetalda elcertifikat	59	322	0	0
Upplupna elavgifter och elskatt	12 302	16 477	0	0
Upplupna nätavgifter, fjärrvärme- och kyla, stadsnät, VA-avgifter	69 387	71 925	69 387	72 089
Summa	107 046	115 408	94 685	98 682
NOT 19				
Vinstdisposition				
<u>Till årsstämman förfogande står:</u>				
Balanserat resultat			48 417	51 356
Årets förlust			-1 133	-3 326
Summa			47 284	48 030
<u>Styrelsen föreslår att dessa disponeras enligt följande:</u>				
I ny räkning balanseras			47 284	48 030
Summa			47 284	48 030
NOT 20				
Obeskattade reserver				
Akkumulerade avskrivningar utöver plan				
Maskiner och andra tekniska anläggningar			840 194	755 194
Inventarier			2 012	2 012
Summa			842 205	757 205
NOT 21				
Avsättningar för pensioner				
Beloppet i balansräkningen svarar till fullo mot gjorda utfästelser.				
NOT 22				
Uppskjuten skatteskuld	199 456	197 574	25 961	30 998
Den uppskjutna skatteskulden är härförlig till;				
Obeskattade reserver i moderbolag	173 495	166 585		30 998
Obeskattade reserver i Brista 2 KB	27 822	30 989	27 822	-
Temporära skillnader fastigheter	-1861	-	-1861	
	199 456	197 574	25 961	30 998

NOT 23**Finansiella instrument**

I Sollentuna Energi och Miljö AB (org nr 556091-5166) används ränteswappar för att säkra risken mot framtida ränteförändringar. I Sollentuna Elhandel AB (org nr 556493-6549) används elterminer för att säkra prisrisken vid försäljning av fastprisavtal. Instrumenten värderas till anskaffningsvärdet. Den sista december 2019 utgjorde ränteswapparnas nominella värde 170 mnkr (200 mnkr). Sollentuna Elhandel AB har som policy att prissäkra 100% av de fastprisavtal som säljs.

	Koncern		Moderbolag	
	2019-12-31	2018-12-31	2019-12-31	2018-12-31
<i>Marknadsvärde</i>				
Ränteswappar	-9 043	-15 084	-9 043	-15 084
Elterminer	-1 302	7 403	-	-

NOT 24**Skulder till kreditinstitut**

Beviljad rörelsekredit på koncernkontot	200 000	175 000	175 000	150 000
Likvida medel har placerats på koncernkontot för Sollentuna kommun				
Lån kreditinstitut	685 000	485 000	685 000	485 000
- varav amorteras nästa år	0	0	0	0
Långfristig del	685 000	485 000	685 000	485 000

Av lån från kreditinstitut förfaller inget till betalning under år 2019, 225 000 tkr förfaller under 2020 och 260 000 tkr förfaller under 2021.

NOT 25**Upplypna kostnader och förutbetalda intäker**

Semesterlöneskuld	3 763	3 606	3 763	3 606
Avkastningsskatt/löneskatt pension	1 658	1 446	1 658	1 446
VA-anläggningsavgifter	144 654	133 405	144 654	133 405
Övriga interimsskulder	81 867	82 690	71 487	67 763
Summa	231 942	221 147	221 562	206 220

NOT 26**Ställda säkerheter**

Kapitallöfte B2 KB (org nr 969720-4254)	118 500	118 500	118 500	118 500
Företagsinteckning till kreditinstitut	-	65 000	-	65 000
Summa	118 500	183 500	118 500	183 500

NOT 27**Eventualförpliktelser**

Moderbolagsgaranti Sollentuna Elhandel AB (org nr 556493-6549)			13 149	14 529
--	--	--	--------	--------

En följdfeffekt av bolagets löpande verksamhet är att bolaget kan bli part i rättsliga processer. Dessutom förekommer tvister vilka inte leder till rättsliga processer. SEOMs ledning gör löpande en bedömning av dessa rättsliga processer och tvister och redovisar avsättningar i de fall de bedömer att ett åtagande föreligger och att detta kan bedömas med rimlig grad av säkerhet. För rättsliga processer eller tvister där det för närvarande inte kan fastställas huruvida ett åtagande föreligger eller där det av övriga skäl inte är möjligt att med rimlig grad av säkerhet beräkna beloppet på en eventuell avsättning gör företagsledningen den sammantagna bedömningen att det inte föreligger en risk för betydande påverkan på bolagets finansiella resultat eller ställning. Som ett led i bolagets affärsverksamhet förekommer utöver angivna ansvarsförbindelser garantier för fullgörande av olika kontraktsevenliga åtaganden.

NOT 28**Transaktioner med närstående**

Moderbolaget har köpt el för 8,4 (7,6) mnkr av dotterbolaget. Moderbolaget har under året sålt varor och tjänster för 4,5 (3,9) mnkr till dotterbolaget.

Sollentuna Energi och Miljö-koncernen har sålt varor och tjänster till övriga bolag ägda av kommunen och Sollentuna kommun på sammanlagt 163,8 (164,5) mnkr. Sollentuna Energi och Miljö-koncernen har också köpt varor och tjänster från övriga bolag i kommunkoncernen och av Sollentuna kommun för 45,7 (5,7) mnkr.

NOT 29**Väsentliga händelser efter balansdagen**

Inga väsentliga händelser har skett efter balansdagen.

Underskrifter

Sollentuna 2020-02-20

Towe Ireblad

Ordförande

Björn Edström

1:e vice ordförande

Lotta Aldeheim

2:e vice ordförande

Gerry Johansson**Folke Anger****Joakim Nordlund****Monika Söderlund Andreasson**

Extern VD

Vår revisionsberättelse har

avgivits 2020-02-27

Ernst & Young AB

Mikael Sjölander

Auktoriserad revisor

Förteckning över aktieägare, styrelse, verkställande direktör och revisor

Aktieägare

Sollentuna Kommun,
6 400 aktier = samtliga

Styrelse

Towe Ireblad, ordförande

Björn Edström,

1:e vice ordförande

Lotta Aldeheim,

2:e vice ordförande

Folke Anger

Gerry Johansson

Joakim Nordlund

Facklig representant

Anne-Marie Leijon

Presidium

Towe Ireblad

Björn Edström

Lotta Aldeheim

Suppleanter

Olof Hjelm

Arman Karégar

Christer Östregård

Roland Johansson

Richard Meyer

Stig Nyman

Revisor

Ernst & Young AB
med Mikael Sjölander
som huvudansvarig
auktoriserad revisor.

Suppleant

Magnus Fredmer

(auktoriserad revisor)

Lekmannarevisorer

Nils-Åke Borgström

Stina Bergman Ericsson

Vd

Monika Söderlund Andreasson

Föregående års styrelse

1. Roland Johansson
2. Richard Meyer
3. Joakim Nordlund
4. Towe Ireblad
5. Folke Anger
6. Stig Nyman



7. Björn Edström
8. Christer Östregård
9. Gerry Johansson
10. Lotta Aldeheim

Saknas: Olof Hjelm och Arman Karégar

Ledning

1. Laszlo Sarközi
Chef affärsområde Fjärrvärme
2. Fredrik Hansén
Chef affärsområde Stadsnät
3. Monika Söderlund Andreasson
Vd
4. Johan Fält
Chef affärsområde Elnät
5. Åsa Snith
Chef affärsområde Vatten och Avfall
6. Håkan Larsson
Vice vd, chef Ekonomi och vd SEHAB
7. Sanna Rehn
Chef Marknad



