

OM

KUNDTIDNING
FRÅN SEOM
#2 2019



SPÄNNANDE DAG PÅ FÖRSKOLAN

Sopbilen på besök

Fjärrkyla från
ny anläggning

Nära insamling ger
enklare sortering

Så bokar du
tågsemestern

seom
SOLLENTUNA ENERGI & MILJÖ



Att Oxunda vattensamverkan har fått Vattenakademiens Stora Pris 2019. Det visar på kraften i att arbeta tillsammans för miljön.



Att regeringen har föreslagit ökad beskattning på kraftvärmen i en tid då elproduktionen måste öka.

Tillsammans tar vi små steg framåt

Nu har uppvärmningssektorn lämnat in sin färdplan för hur Sverige ska bli klimatneutralt till år 2045. Visionen är att vara fri från fossilfritt bränsle år 2030. År 2045 ska sektorn dessutom vara en kolsänka som hjälper till att minska de totala svenska växthusgasutsläppen.

SEOM är ett av företagen som står bakom färdplanen. Från ett stort oljeberoende har uppvärmningsbranschen ställts om och domineras idag av fjärrvärme, värmepumpar, elvärme och biobränsle. Liknande färdplaner har - och håller på - att tas fram inom en rad branscher och sektorer.

Fossilfritt Sverige är ett initiativ av den dåvarande regeringen inför klimatmötet i Paris år 2015 med syftet att vi ska bli ett av världens första fossilfria välfärdsländer.

Det är ett mycket lovligt initiativ som vi applåderar. Däremot är det olyckligt att regeringen nu tänker öka beskattningen av kraftvärmen. Samma kraftvärme som i hög utsträckning har ställts om till biobränsle och eldnings av avfall. Den aviserade höjningen av koldioxidskatten kommer att införas den 1 augusti i år.

Det är en kontraproduktiv åtgärd eftersom de samlade färdplanerna visar att elproduktionen måste öka i Sverige om vi ska klara omställningen till att år 2045 inte ha några nettoutsläpp av växthusgaser. De nya skatterna kommer i stället innebära att

kraftvärmeverk tvingas att stänga. Branschen för nu en dialog med politikerna men beslutet verkar vara fattat.

Samtidigt på det lokala planet har SEOM fått in de första ansökningarna till vårt sponsorprogram. Bland de sökande finns bland annat flera förskolor med hållbara projekt. Tanken med vår sponsring är att stötta föreningar och verksamheter som hjälper till att göra Sollentuna mer hållbart. Nästa ansökningsperiod startar den 1 september.

Glädjande är också att allt fler människor, enskilt eller tillsammans, tar steg i en hållbar riktning. Ju fler som efterfrågar eller ställer krav på miljövänliga produkter och tjänster, desto snabbare når vi målet om ett mer hållbart samhälle.

Det tas också många goda initiativ av små och stora, nystartade och etablerade företag. När jag nyligen hörde om en massa för Ungt Företagande blev jag imponerad över de unga entreprenörernas sätt att ta sig an klimatutmaningen.

Till sist vill jag önska alla läsare en riktigt skön sommar!



MONIKA SÖDERLUND ANDREASSON, VD, SOLLENTUNA ENERGI & MILJÖ



FOTO SEOM

Den nya anläggningen för fjärrkyla vid Sollentunavallen invigdes den 4 juni. Här från vänster Bengt Uusitalo, projektledare, Monika Söderlund Andreasson, vd, Towe Ireblad, styrelseordförande, samt Laszlo Sarközi, fjärrvärmechef.

Fler kunder kan få fjärrkyla

Nu är den nya anläggningen för fjärrkyla vid Sollentunavallen invigd. Resultatet är ökad kapacitet och säkra leveranser, med en ökad resurseffektivitet där restvärmen från processen blir fjärrvärme.



Towe Ireblad, styrelseordförande i SEOM, klippte bandet och förklarade anläggningen invigd.

BYGGET STARTADE HÖSTEN 2018 och nu står den efterlängta anläggningen klar.

Investeringen som uppgår till 27 miljoner kronor är en stor satsning för SEOM. Det är även en stor satsning på ökad kundnytta.

När kyla levereras från en central anläggning behöver kunderna inte ha egna kylmaskiner. Man frigör ytor och slipper oljud från störande maskiner och fläktar.

Klimatmässigt betyder det också mycket eftersom allt pekar mot att vi får varmare somrar och med det en ökad efterfrågan på fjärrkyla, säger fjärrvärmechef Laszlo Sarközi.

Vi ser en större efterfrågan överlag inom kommunen, det byggs mycket nytt

och vi projekterar för fler kunder. Därför har vi tagit höjd för ökad efterfrågan och kan nu leverera fjärrkyla till fler fastigheter i Turebergsområdet.

Fjärrkyla är miljömässigt hållbart och minskar de totala utsläppen av koldioxid. Med en storskalig produktion utnyttjas energin också effektivt.

EN NYHET ÄR ATT RESTVÄRME som uppkommer vid produktionen av kyla nu tas tillvara och skickas ut i det lokala fjärrvärmenätet.

Att ta tillvara restvärme har funnits med i planering från dag ett, konstaterar Laszlo Sarközi.

Grunden är ett mer cirkulärt tänkande

vilket öppnar många nya affärsmöjligheter för SEOM.

Genom ett nära samarbete med våra kunder kan vi identifiera möjligheter att återvinna energi som annars går förlorad och skapa ekonomiska och miljömässiga värden som utvecklar oss tillsammans till ett mer hållbart Sollentuna.

SEOM kommer under året att installera en kylanläggning i en kundfastighet i Häggvik där man på samma sätt som i anläggningen vid Sollentunavallen ska ta till vara restvärme. SEOM kommer att äga anläggningen och ansvara för drift och underhåll av den kundanpassade kylalösningen. ■

JOUKO DAHL

OM #2 2019

9 RENT VATTEN

En skärmbassäng vid Edsvikens strand ska rena dagvattnet mer effektivt. SEOM startar arbetet efter sommaren.

10 HEMMA HOS

Han brinner för hållbarhet och är självförsörjande vid kris. Häng med hem till SEOMs elnättschef Johan Fält.

15 PLACERA HÅLLBART

Intresset för att spara hållbart ökar, men det gäller att hitta rätt. Alla hållbarhetsfonder är inte fossilfria.



FÖLJ OSS HÄR:
WWW.SEOM.SE



seom SOLLENTUNA ENERGI & MILJÖ

OM SEOM ges ut av Sollentuna Energi & Miljö, ett bolag ägt av Sollentuna kommun. Adress: Sollentuna Energi & Miljö AB, Box 972, 191 29 Sollentuna
Tel växel: 08-623 88 00 E-post: info@seom.se

Ansvarig utgivare: Sanna Rehn
Redaktör: Pauline Cederblad, pauline.cederblad@seom.se
Upplaga: 30 000 ex Produktion: Studio Desktop AB, www.desktop.se Projektledare: Jouko Dahl
Omslagsfoto: Johanna Henriksson.

Förskollärare Linda Leffler och Urbasers Hasse Steijen med barn på förskolan I Ur och Skur Grodan.
Tryck: Åtta.45 Tryckeri AB



Barnen sorterar i ur och skur

Stämningen är på topp den här onsdagsmorgonen på förskolan I Ur och Skur Grodan i Sollentuna. **I dag kommer nämligen sopbilen på besök.** Något som barnen har sett fram emot i flera dagar.

– Det är nog framför allt att sopbilen låter mycket som gör den så spännande, säger förskolläraren Linda Leffler.

TEXT CARINA JÄRVENHAG FOTO JOHANNA HENRIKSSON



Hasse Steijen visar de nyfikna barnen vid förskolan I Ur och Skur Grodan var man trycker när soptunnorna ska tömmas.



Wilma vill veta hur allting fungerar i förarhytten. Hasse Steijen från Urbaser förklarar.



Förskolechef Ann Lundqvist trivs utomhus.

BARNEN HOPPAR UPP OCH NER av iver när ”sopgubben” Hasse Steijen kör upp med sin röda sopbil på den lilla vändplanen framför förskolan. Sedan får barnen komma fram i mindre grupper och trycka på knappar, titta in i soptrymmet och sitta i förarhytten.

– Det var skojigt, säger Agnes när hon med Linda Lefflers hjälp tar sig ner från förarhytten.

Frank står kvar bakom bilen och undrar varför inte ”den där grejen åker upp”, så Hasse får visa en gång till var man ska trycka för att soptunnorna ska tömmas.

– Det här är ju ett lite annorlunda, men trevligt uppdrag. Barnen är väldigt nyfikna och vill veta hur allting fungerar, säger han.

GRODAN ÄR EN I Ur- och Skur förskola,

där hållbar utveckling och praktiskt miljöarbete är en röd tråd i verksamheten. Det innebär bland annat att man komposterar mat- och trädgårdsavfall, källsorterar, odlar, återanvänder och använder miljögodkända produkter.

– Vi vill främja en hållbar livsstil. Det handlar både om att värna djur och natur, men också om kost, motion och om att hitta ett lugn i vardagen. Vi vill helt enkelt ge våra barn grunden för ett fysiskt aktivt och hälsosamt liv, säger förskolechef Ann Lundqvist.

DEN STORA GÅRDEN som omger förskolan används både som lekplats och som klassrum. På väggarna utomhus sitter till exempel bilder av vanliga fåglar och svenska däggdjur.

– Det en traditionell förskola gör inomhus försöker vi göra utomhus i så stor

utsträckning som möjligt. Pedagogiken utgår från friluftsliv, utomhuspedagogik och upplevelsebaserat lärande, säger Ann Lundqvist.

Totalt går här 53 barn. Men den här morgonen är enbart barnen mellan ett och fyra år på plats eftersom de äldre barnen är ute i skogen och lär sig mer om allemansrätten.

– Vi försöker ge barnen positiva utomhusupplevelser och fostra dem i att vara rädda om naturen, till exempel tar vi alltid med oss kassar och plockar upp det skräp som vi ser, säger Linda Leffler. Vårt arbete med barnen har sin utgångspunkt i vad barnen är intresserade av och just nu har temat varit sopbilen.

– Avslutning på temat var att vi bjöd in Hasse att komma med sin sopbil. Det är



”Vi tar alltid med oss kassar och plockar upp det skräp som vi ser”

LINDA LEFFLER, FÖRSKOLLÄRARE

ett gott exempel på hur vi tillsammans tar hand om vår miljö och lär barnen om vilka samhällsfunktioner som finns och hur de fungerar.

NU ÄR DET DAGS FÖR den sista gruppen barn att ha närkontakt med sopbilen. Wilma dröjer sig kvar och ställer några frågor till om knapparna och spakarna i förarhytten.

– I juni ska vi få nya vita bilar, berättar Hasse. En sopbil slits ut ganska fort eftersom vi hela tiden måste stanna och starta, hoppa i och ur bilen.

Det är SEOM som tillsammans med entreprenören Urbaser har arrangerat studiebesöket på förskolan.

– Vi välkomnar intresset! Ju tidigare barnen lär sig vikten av att sortera desto bättre. Då kan de också påverka sina föräldrar i en positiv riktning, säger Mattias Jackson, arbetsledare på Urbaser. ■

MER OM I UR OCH SKUR

■ Har sin utgångspunkt i friluftsliv och utomhuspedagogik.

■ Friluftsförbundet utvecklar formerna sedan 1995 och äger dotterbolaget I Ur och Skur Utveckling, som i sin tur driver förskolor.

■ Alla pedagoger har förutom sin lärutbildning även Friluftsförbundets ledarutbildningar, varav Grundutbildning I Ur och Skur är en.

■ Har undervisning både inomhus som utomhus.



Annika Kraftman sorterar trädgårdsavfall tillsammans med Elias.

Enkelt att sortera i nytt miljörum

Det ska bli mer av fastighetsnära insamling (FNI) i framtiden. Senast 2025 ska huvudregeln vara att **returpapper och förpackningsavfall samlas in vid bostäderna**.

Några som redan gör det är Skinnarängens samfällighetsförening i Rotsunda.

TEXT CARINA JÄRVENHAG FOTO JOHANNA HENRIKSSON

SOLEN SKINER ÖVER de pastellfärgade tvåvåningshusen och i bakgrunden glittrar Norrviken. Grannarna Bodil Wallgren och Ulf Dahlberg flyttade in i varsitt radhus redan när de byggdes år 1988. Nu har de varit drivande för att införa fastighetsnära insamling.

– Jag är för allt som rör hållbarhet och tror på att många bäckar små tillsammans kan göra en skillnad. Jag tror också på att försöka vara en god förebild, säger Bodil, när vi slår oss ner på Ulfs altan på baksidan av huset.

Även han tycker det är viktigt att dra sitt strå till stacken. Med det nya miljörummet blir det också lätt för de boende att göra rätt.

– Ja, jag tror också på att dra sitt strå till stacken. Hållbarhetsfrågor blir mer och mer i fokus och inte minst många unga är engagerade för klimatet.

TIDIGARE HADE DE 38 hushållen i samfällighetsföreningen kärll för insamling av matavfall och restavfall, men sedan den 10 april har miljörummet utökats med kärll för insamling för glas, metall, returpapper, tidningar och plast. När de väl hade bestämt sig i styrelsen säger Ulf att processen har varit relativt enkel.

– Vi ringde först till SEOM och fick en hel del tips om hur vi skulle gå vidare. Sedan fick vi också hjälp

av entreprenören LL-bolagen, som är den som hämtar det källsorterade avfallet. Det var ingen stor sak eftersom de redan hämtar från Sollen-tunahem alldeles intill, säger han.

Föreningen kunde också göra om ett tidigare soprum till miljörum. Det enda som nu oroar litegrann är om utrymmet ska räcka till. När vi tar oss en titt är kärlet för returpapper relativt välfyllt.

– Vi har redan märkt att det blir mycket papper, men som tur är finns plats för ytterligare ett par kärll om det skulle behövas, säger Ulf.

HITTILLS ÄR REAKTIONERNA bland de boende enbart positiva. Många



Ulf Dahlberg visar föreningens behållare för insamling av textilier.

uppskattar att slippa ta bilen till återvinningscentralen. Den närmaste ligger cirka en kilometer bort vid köpcentret Kom.

Bodil berättar att man också har fler hållbara initiativ på gång. Från föreningens medlemmar har det kommit många förslag, bland annat om att starta odlingar av olika slag och att anlägga en äng, vilket är bra för insekterna.

Ulf tillägger att de sökt bidrag för elbilsaddare och att de har varit i kontakt med SEOM rörande installation av solpaneler.

Men hur är det med kostnaden? Blir det dyrare att ha en utökad källsortering?

– Det kostar 900 kronor extra per år och fastighet, men då ska man också komma ihåg att restavfallet minskar. Det gör att kostnaden för den ordinarie sophämtningen sjunker, säger Ulf.

VILKA ÄR DÅ DERAS bästa råd till andra som funderar på att börja med samma sak? Båda två är överens om att det gäller att hitta någon ansvarig som driver det hela framåt, annars finns risken att projektet stannar av.

– Det behövs väl några som oss, säger Ulf och Bodil. Vi har också utsett en ansvarig för varje ”kvarter”, vilket har varit väldigt bra. Då har alla kunnat få mer information på nära håll. ■



Ulf Dahlberg och Bodil Wallgren är grannar och drivande i att få till en fastighetsnära insamling.

Miljörummet har utökats med kärll för glas, metall, returpapper, tidningar och plast



Bodil Wallgren berättar att kärllerna för returpapper fylls först.

MER OM FASTIGHETSNÄRA INSAMLING

- Regeringen har beslutat att det ska bli lättare att göra sig av med sitt källsorterade avfall.
- Materialen ska kunna samlas in bostads- eller kvartersnära, vilket innebär en stor förändring från dagens system där återvinningsstationer är huvudregel.
- För att aktörerna ska få tid att anpassa sig så kommer servicen på insamlingen att höjas stegvis 2021 och 2025.
- Naturvårdsverket får i uppdrag att följa upp vilka effekter den bostadsnära insamlingen har på miljönytta, tillgänglighet och produktutveckling.
- Drygt 40 procent av Sveriges kommuner har börjat med FNI.

Nya sopbilar rullar mer klimatsmart

Nu rullar vita sopbilar på gatorna i Sollentuna.

Det är SEOMs entreprenör Urbaser som byter ut sina bilar i samband med att det nya insamlingsavtalet trädde i kraft den 1 juni 2019.

DET SPANSKA renhållningsbolaget Urbaser (tidigare Reno Norden) har arbetat med att hämta sollentunabornas hushållsavfall sedan 2012. Nu har SEOM gjort en ny upphandling som Urbaser vann och det är dags för ett nytt avtal. Det innebär bland annat att de tidigare röda sopbilarna byts ut mot vita lastbilar från Scania. Som tidigare drivs de med biogas.

– I övrigt är det samma typ av bilar som tidigare med två fack därbak. Anledningen till att vi byter färg är att vitt är det som gäller inom

koncernen i andra länder. Det är kanske inte den mest praktiska färgen, men å andra sidan syns det när bilarna behöver underhållas. Det är positivt, säger Mattias Jackson, avdelningschef på Urbaser.

Urbaser som tog över Reno Nordens verksamhet i Sverige i våras är landets största aktör när det gäller avfallstransporter. Totalt har man cirka 500 anställda och 350 lastbilar.

För de boende i Sollentuna innebär det nya insamlingsavtalet att en del kunder har fått nya hämtdagar. Det beror på att sopbilen åker i mer koncentrerade områden, vilket gör att klimatpåverkan blir mindre eftersom körsträckan blir kortare och bränsleförbrukningen minskar.

Mer om avfallshanteringen finns på www.seom.se/avfall ■

CARINA JÄRVENHAG

Förskola får medel för att reparera hönshus

Under våren har SEOM öppnat upp för sponsringsansökningar för initiativ som bidrar till ett hållbart Sollentuna.

FÖRENINGAR, ideella verksamheter, skolor och förskolor som verkar i Sollentuna och har en idé kring ett hållbarhetsprojekt har kunnat ansöka om ekonomiskt stöd upp till 10 000 kronor för att genomföra aktiviteten.

Flera ansökningar med spännande idéer har kommit in. Intresset har varit särskilt stort från Sollentunas förskolor. Bland andra har Förskolan Skogsdungen beviljats stöd för att reparera sitt hönshus. Barnen lär sig om det naturliga kretsloppet när hönorna matas med matrester och hönsgödseln sedan används till odlingslådorna.

ANDRA FÖRSKOLOR får medel för den pedagogiska verksamheten kring sopsortering och utbyte mot lågenergibelysning. – Det är roligt att många förskolor har så mycket idéer kring hållbarhet. Vi hoppas att det barnen lär sig också inspirerar deras föräldrar till en mer klimatvänlig livsstil, säger Sanna Rehn, marknadschef på SEOM.

Nästa ansökningsperiod för sponsringen är 1 september – 31 oktober. Ansökningarna görs på www.seom.se



De vita sopbilarna åker i mer koncentrerade områden i Sollentuna vilket minskar både körsträcka och bränsleförbrukning. Sopbilarna drivs som tidigare med biogas.

FOTO SEOM

Vi tar hand om resten.



MER OM BIOGAS

Biogas är ett förnybart drivmedel som produceras bland annat av insamlat matavfall och slam från reningsverk. Detta rötas i en speciell process och uppgraderas till fordonsgas genom att tvättas från koldioxid och slutprodukten består till 97 procent av metan. Restprodukten är näringsrik och används som naturgödsel i lantbruket.



Här vid Edsviken strand ska skärmbassängen ligga. Den ska bestå av en brygga och öar av flytande växter.

Så ska Edsviken renas

Efter sommaren börjar SEOM arbetet med att **anlägga en skärmbassäng vid Edsviken strand** nedanför Sollentunavallen.

Syftet är att kunna rena dagvattnet på ett mer effektivt och hållbart sätt.

TEXT CARINA JÄRVENHAG FOTO JOHANNA HENRIKSSON

DAGVATTENHANTERINGEN behöver förbättras i de tre kommuner, Solna, Danderyd och Sollentuna, som ligger inom Edsvikens avrinningsområde. Nu bidrar SEOM genom att anlägga en skärmbassäng som kan rena stora volymer dagvatten genom sedimentering.

Mark- och miljödomstolen har redan gett sitt godkännande till anläggningen som kommer att rena dagvatten från framför allt Edsberg och från Sollentuna centrum.

Dagvattnet måste renas för att vattenkvaliteten i Edsviken ska kunna uppnå god status.

Anläggningen börjar byggas i augusti och kommer att bestå av en mottagningsbrygga, där större skräp avskiljs. Sedan renas vattnet i flera steg, bland annat

genom att ledas genom skärmväggar och filtreras genom rötterna på flytande växter. Förorenade partiklar faller då till botten och kan forslas bort.

ÅSA SNITH, chef affärsområde Vatten & Avfall på SEOM, säger att när väl skärmbassängen är på plats kommer miljön i Edsviken att påverkas positivt.

– Föreningar samlas upp och tas bort, i stället för att spridas i vattnet. För allmänheten ökar tillgängligheten till vattnet eftersom de kan gå ut på bryggorna, samtidigt som de flytande öarna med växter ökar den biologiska mångfalden i området, säger hon.

SEOM håller just nu på att upphandla bygget av skärmbassängen som beräknas vara klart under hösten. ■

Stora Vattenpriset till Oxunda vattensamverkan

Oxunda vattensamverkan har fått Vattenakademiens Stora Pris 2019.

Sollentuna arbetar tillsammans med Upplands Väsby, Täby, Järfälla, Vallentuna och Sigtuna, som är kommunerna inom Oxundaåns avrinningsområde. Syftet är att säkra dricksvattnet för framtida generationer och förbättra vattenkvaliteten inom hela Oxundaån.

Oxunda vattensamverkan får Stora Vattenpriset för "sina mångåriga och utomordentliga insatser i ett mångfacetterat avrinningsområde manifesterat av samverkan mellan olika aktörer" och för "verkningsfull, resultatinkriktad och långsiktigt hållbar vattenvård".

Beredd på det värsta

Hållbarhet och självförsörjning går hand i hand för Johan Fält, elnätschef på SEOM. På hans gård utanför Enköping finns både solpaneler, värme och en rejält tilltagen vedstapel.

– Årsproduktionen av solenergi täcker hela mitt behov och mer därtill.

TEXT CARINA JÄRVENHAG FOTO JOHANNA HENRIKSSON

SÅ FORT MAN HAR LÄMNAT E18 strax efter Enköping befinner man sig på rena landet. Det är kossor och grönskande ångar så långt ögat når. Efter några kilometer syns ett stort vitt hus och ett par stora röda lador, då är vi framme hos familjen Fält.

– Vi flyttade ut hit från Bromma för nio år sedan. Jag har alltid drömt om att bli bonde och min fru håller på med hästar. Det här passar både oss och våra två söner, som är sex och åtta år, perfekt! Och när man bor i en stad är man alltid beroende av andra. Här kan vi klara oss själva, säger Johan Fält, när han möter oss på gården.

Till vardags är han chef för affärsområde elnät på SEOM och hans intresse för energiproduktion och tekniska lösningar syns överallt på gården. Taket till den ena ladan är täckt av 70 solpaneler och snart ska även den andra ladan börja producera solenergi. Elbilen som är parkerad i ladan laddas förstas med den egna solen.

– Solpanelerna ger en ekonomisk avkastning på 30 procent, vilket är jättebra. Det är något som alla som har tak i söderläge borde överväga. Just nu hjälper jag också min närmaste granne med att installera solpaneler.

GRUNDTANKEN MED DEN EGNA energiförsörjningen är att systemet ska vara uthålligt och hållbart. Därför har Johan inte mindre än tre olika värmekällor, förutom solenergin.

– Jag är självförsörjande när det gäller el. Jag sparar överskottet som solpanelerna ger på batterier och under de mörka månaderna har jag både jordvärme, en värmepanna som eldas med pellets och ved. Om något system skulle fallera har jag alltid en back-up, berättar Johan.

Elförsörjningen är modifierad så att anläggningen går igång automatiskt vid ett strömavbrott. Som en extra livlina finns det fossildrivna reservkraftverket som inte har använts på länge.

Han beskriver sig själv som en prepper och survivalist. Som sådan är han självförsörjande både på el och med vatten. Bland det första han gjorde när familjen flyttade till gården var att borra en djupare brunn. Tanken är också att kunna vara självförsörjande i händelse av en framtida kris.

– Mitt mål är att kunna klara mig själv även om samhället råkar ut för en stor kris, till exempel att strömmen slås ut under flera dagar. Därför ser jag till att elbilen alltid är fulladdad och att

bensinbilen och snöskotern är tankade. Eftersom jag är ansvarig för SEOMs krisorganisation måste jag alltid kunna ta mig till jobbet, även om vägarna är ofarbara.

I händelse av en kris samarbetar SEOM med Sollentuna kommun. Det är kommunen som ansvarar för invånarnas säkerhet medan SEOM ska se till att sådant som vatten, elnät och stadsnät fungerar igen så snart som möjligt.

– Även om elnätet skulle ligga nere måste vi kunna ge information om var, när och hur strömmen kommer tillbaka. Sedan är det också vårt ansvar, tillsammans med Svenska kraftnät och Vattenfall, att åtgärda störningarna så snart som möjligt, säger Johan.

MYNDIGHETEN FÖR SAMHÄLLSSKYDD och beredskap, MSB, har identifierat 24 högst verkliga riskområden för katastrofliknande situationer. Det handlar om dödliga värmeböljor, solstormar, pandemier, radioaktiva utsläpp, cyberterrorism samt kontantbrist och social oro.

Hand i hand med intresset för självförsörjning går intresset för hållbarhet. Enligt Johan fungerar inte det ena, utan det andra. Exempel på cirkulära lösningar är att den nybyggda swimmingpoolen värms upp genom att han eldar med trädgårdsavfall i värmepannan. Jordkällaren på gården har Johan byggt med hjälp av gamla avloppsrör.

– Att vara självförsörjande handlar i mångt och mycket om att hitta robusta lösningar med det du har. Återanvändning och återvinning är en självklarhet för en prepper, säger Johan.

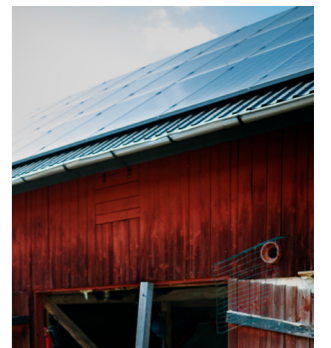
– Vi planerar också att bygga ett växthus för lite odlingar. Personligen åter jag inte grönsaker alls, förutom i hamburgare. Däremot är vi självförsörjande vad gäller kött eftersom jag jagar vildsvin, älg och rådjur när det är säsong, säger Johan.

Vilka är hans bästa råd om man vill förbereda sig lite lagom för eventuella kriser? Enligt rekommendationer från MSB bör alla invånare ha beredskap för att klara sig i åtminstone 72 timmar i det egna hemmet.

– Vatten är A och O. Alla kan förstås inte ha en egen brunn som jag har, men även i en lägenhet kan man se till att alltid ha en femlitersdunk fylld med vatten. Sedan gäller det att ha tändstickor, ljus, filter och några konserver. Då klarar man sig ett tag, säger Johan. ■



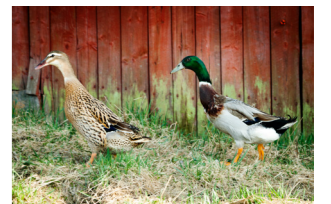
Johan Fält har isolerat sin jordkällare med gamla avloppsrör. Här finns förråd av dryck och konserver.



Överskottet som solenergin genererar säljs tillbaka till det lokala energibolaget.

JOHANS FEM BÄSTA TIPS VID EN KRIS

- Ha alltid tillgång till vatten, till exempel går det att fylla badkaret med vatten i en lägenhet.
- Ljus och tändstickor ska vara lätta att hitta.
- Ha alltid basvaror som potatis och pasta hemma.
- Se till att mobiler är laddade.
- Se till att alltid ha tillgång till kontanter om andra betalningssystem slutar fungera.



Ankorna ger både gödsel och producerar ägg.



Gasolvärmare är en bra back-up.

"Eftersom jag är ansvarig för SEOMs krisorganisation måste jag alltid kunna ta mig till jobbet, även om vägarna är ofarbara"

Försäljningen av interrailkort ökade med 60 procent förra året – och trenden beräknas hålla i sig i år. Samtidigt ökar Facebookgruppen Tågsemester med 500 personer i veckan.

SOM MÅNGA I MIN GENERATION av 60-talister åkte jag med interrailkort flera gånger under 1980-talet. Det var både det billigaste och enklaste sättet att se lite av världen. Jag minns att mitt första tågloffarkort kostade 1 500 kronor. Några platsreservationer brydde man sig inte om på den tiden. Det bästa var de tyska tågen där sätena kunde dras ihop till en säng och man somnade sött i sin sovsäck. Det värsta var om någon med platsreservasjon klev på mitt i natten.

Men hur fungerar det med interrailkort i dag? Jag köper mitt kort på interrail.se. Kortet är giltigt i en månad och det går att välja mellan 3, 5 och 7 resdagar. Bara ett par dagar senare kommer interrailkortet som rekommenderat brev till mitt närmaste postombud.

Att boka platsbiljetter visar sig däremot vara krångligare. Sedan lågprisflygen slog igenom under 1990-talet har järnvägen blivit en nationell angelägenhet. Få aktörer bryr sig om vad som händer utanför landets gränser. Därför saknas en gemensam sajt där man kan boka tågresor i flera länder.

Men skam den som ger sig. Jag börjar med att ladda ner appen Rail Planner. Där kan man planera sin resrutta. Min resa från Köpenhamn till Barcelona inbegriper fyra byten och platsreservationer på alla sträckor, förutom mellan Köpenhamn och Rödby. Boka platsbiljetter går det däremot inte att göra i appen, utan då måste jag gå in på varje tågbolags nationella hemsida.

FÖR ATT LÄRA MIG MER om dagens tågresor tar jag mig till Stockholms stadsbibliotek och föreläsning med Susanna Elfors, hållbarhetsforskare på KTH och grundare av Facebookgruppen Tågsemester. På plats är även Vagabonds redaktör Per J Andersson, som ska ge praktiska råd inför tågsemester.

Susanne Elfors börjar med att berätta att gruppen Tågsemester snart kommer att ha 100 000 medlemmar.

– Det är ett enormt fokus på de här frågorna i medierna. Det är helt enkelt inne att vara klimatsmart, samtidigt som många människor tycker om tåg, säger hon.

Facebookgruppen är framför allt till för att ge praktiska tips och råd, men också för att dela (tåg)reseminnen. Det är bara att



FOTO ISTOCK

knappa in ett sökord, till exempel "hund" eller "vegan" och sedan får du sannolikt svar på dina frågor.

– Tågintresset kommer bara att växa, till exempel tror jag på tågresor med komfort och tågresor på olika teman, till exempel yogatåg och författartåg, säger Susanne Elfors.

OM:s reporter gör som 17 000 svenskar gjorde förra året – köper ett tågloffarkort. Men att boka platsbiljetter visar sig inte vara lika enkelt.

plats i en sovvagn får man till exempel tofflor och Prosecco på kvällen och en stadig frukost på morgonen, säger han.

INSPIRERAD GÅR JAG HEM FÖR ATT BOKA ett "night jet" mellan Hamburg och Basel, men ingenstans på ÖBB:s hemsida kan jag skriva in att jag redan har ett interrailkort. Till sist tvingas jag ge upp och göra som den bifogade broschyren till interrailkortet rekommenderar, ringa till Tågbokningen. Sedan 2015 bokar de svenska tåg online och europeiska tåg på telefon. En bokningsavgift mellan 5 och 10 procent tillkommer.

I Tågsemestergruppen varnas för väntetider mellan en till två dagar, men de ringer tillbaka redan efter 1,5 timme. Någon sovvagn med tofflor och Prosecco blir det dock inte eftersom de redan är slutsålda.

Den välinformerade bokaren kan däremot berätta att platsreservasjon är nödvändiga på de franska snabbtågen, TGV, men att på lokaltåg mellan Basel och Belfort räcker det med enbart interrailkort. Även platsbiljetterna kommer med rekommenderat brev efter ett par dagar.

MEN REDAN I AUGUSTI BLIR det betydligt enklare för hugade tågloffare. Då lanseras Trainplanet.com där det ska gå att boka färdbiljetter, Interailkort och göra platsreservationer till praktiskt taget alla tågbolag i de 31 länder som omfattas av Interailsamarbetet.

Bakom Trainplanet står Crew Com, som sedan 2015 driver resebyrå Tågbokningen, och Silverrail, som utvecklar och tillhandahåller den mjukvara som de svenska tågbolagen använder sig av.

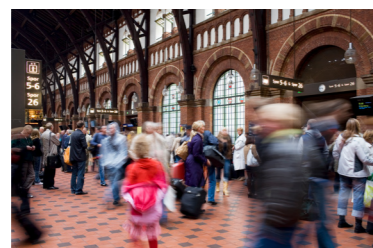
– Vi hoppas att de flesta kunder ska kunna boka sina europeiska tågresor på det sättet. De resterande, lite krångligare resorna, får vi ännu ta på telefon, säger Crew Coms vd Ufuk Ergovan.

Alla europeiska tågbolag har nämligen fortfarande inte system för e-biljetter. Men innan året är slut hoppas Crew Com att 80 procent av de anslutna tågbolagen har det.

I väntan på detta sätter jag mig på tåget med mina fysiska platsbiljetter. Resan mellan Stockholm och Granada i södra Spanien kommer att ta drygt tre dygn, men då stannar jag till på vägen. Det är tjuvningen med att ta tåget, som jag minns det. ■

REPORTAGE CARINA JÄRVENHAG

"Jag åkte med interrailkort flera gånger under 1980-talet"



Centralstationen i Köpenhamn.

"Min resa från Köpenhamn till Barcelona inbegriper fyra byten"



Basel centralstation, Schweiz.

SÅ BOKAR DU TÅGRESOR

- Silverrail säljer tågloffarkort på Interrail.se och Europarunt.se, medan Crew Com äger Tågbokningen.se, tel: 0771-75 75 70 som bokar europeiska tågbiljetter.
- Även Centralens resebutik i Kalmar bokar internationella tågresor, tel. 0480-36 22 10, och det gör också Alingsås resebutik, tel: 0322-102 21.
- Planera din resa med appar som Trainplanner, Omio eller Trainline EU.



Alhambra i Granada.

"Resan till Granada kommer att ta drygt tre dygn"

BOK- OCH MUSIKTIPS
FÖR TÅGSEMERSTERN



INTERRAILKORTET I SIFFROR

- 1972 gick 21 länder samman för att sälja så kallade "interrailbiljetter" till ungdomar under 21 år. Det blev början på en boom av tåggluffande studenter i hela Europa, så även i Sverige.
- 2 500 kronor och uppåt kostar kortet i dag.
- Man kan välja mellan 3, 5 och 7 resdagar på interrailkortet som är giltigt i en månad. Det finns också Global Pass som gäller upp till tre månader och One Country Pass, som gäller för ett land.
- 2018 såldes 17 000 interrailkort i Sverige, en ökning med 60 procent jämfört med 2017. Men 1991 såldes hela 70 000 kort.



31 LÄNDER ÄR MED

Belgien, Bosnien-Herzegovina, Bulgarien, Danmark, Finland, Frankrike, Grekland, Irland, Italien, Kroatien, Luxemburg, Nordmakedonien, Montenegro, Litauen, Nederländerna, Norge, Polen, Portugal, Rumänien, Schweiz, Serbien, Slovakien, Slovenien, Spanien, Storbritannien, Tjeckien, Turkiet, Tyskland, Ungern och Österrike.



FOTO BELMOND

Boktips på tåget

- Mordet på Orientexpressen** (Agathe Christie)
- Kvinnan på tåget** (Paula Hawkins)
- Främlingar på ett tåg** (Patricia Highsmith)
- Underjordiska järnvägen** (Colson Whitehead)
- Stamboul train** (Graham Greene)
- Främling på tåg** (Jenny Diski)

Musiktips på tåget

- Train in vain** (The Clash)
- Mystery train** (Elvis Presley)
- Tåget** (Sofia Karlsson)
- Du sålde min biljett** (Ellen Sundberg sjunger Kjell Höglund)
- Slow train** (Bob Dylan)
- Crazy train** (Ozzy Osbourn)
- Blue train** (Coltrane)
- Downtown train** (Tom Waits)
- Stop that train** (Wailers)
- The train kept rolling** (Yardbirds)

Kan du tänka dig att ta tåget på semestern?

OM ställde frågan till några kunder i Sollentuna Centrum.

Birgitta Wåggren, pensionär och konstnär:

– En stor fördel med tåg är att jag kan ta med min hund Elsie. Jag har hundvakter, men det är trevligare att ha henne med. Hon är snäll och lugn, så det skulle säkert gå bra. Vi har tidigare bilat till bland annat Italien och Spanien. Dit kan jag tänka mig att resa tillbaka och det fina med ett tåg är att man kan vara mer rörlig än i en bil.



Razah Alkayali, studerande på Sfi:

– I sommar ska jag flyga till Spanien. Det är en fördel att flyget går fort, det tar bara fyra timmar. Men jag kan tänka mig att ta tåget i framtiden. Det är miljövänligt och skulle vara ett sätt att få se mera på resan. Det går att titta ut genom fönstret och om tåget stannar i ett annat land på vägen går det att göra ett extra stopp.



Ronny Eriksson, vaktmästare:

– Ja, eftersom jag inte flyger på grund av flygrädsla. Då är tåget ett bra alternativ. Jag har aldrig varit på tågsemester, men jag tänker på det ibland. Det skulle vara kul att åka ner i Europa, kanske till Schweiz eller Österrike. Det hänger på priset och såklart om jag får sällskap av min fru. Hon trivs bäst hemma i Sverige och reser hellre inom landet. Men det går ju också att göra med tåg.



Hitta rätt med hållbart sparande

FONDER ÄR DEN vanligaste sparformen i Sverige idag och var tredje sparare väljer hållbara fonder.

Men det gäller att hitta rätt, många fonder är inte så hållbara och etiska som de vill ge sken av. Alla hållbarhetsfonder är till exempel inte fossilfria.

Miljömärkning Sverige har **Svanenmärkt** 17 fonder som lever upp till tuffa hållbarhetskrav. Det är fonder som säger blankt nej till olja, kol och vapen. De nobbar också länder som inte skrivit under Parisavtalet och företag som bryter mot mänskliga rättigheter eller som är inblandade i grov korruption.

På hallbarhetsprofilen.se kan man själv filtrera och se vad olika fonder väljer in och väljer bort. På den

listan finns allt från krigsmaterial och pornografi, till kommersiell spelverksamhet och fossila bränslen.

Vill man kolla bankernas hållbarhetsbetyg kan man göra det på Fair Finance Guide som granskar och rankar landets största banker.

Fokus ligger på vilka hållbarhetskrav bankerna ställer på företag som de investerar i och lånar ut pengar till.

Fair Finance Guide finansieras med stöd av Sida.

Världsnaturfonden, WWF, ger konkreta tips till fondsparare på hur man kan minska utsläppen från sitt sparande, samt hur man ökar sitt klimatsmarta och hållbara sparande.



FOTO ISTOCK

Laddat bidrag tillbaka

I **REGERINGENS** vårändringsbudget finns 750 miljoner kronor avsatta för Klimatklivet och Ladda-hemma stödet under 2019.

Klimatklivet ger bidrag till bostadsrättsföreningar för att sätta upp laddplatser. Hur anslaget kommer att fördelas är dock ännu oklart.

På naturvardsverket.se kommer det att finnas information om när och hur man kan ansöka.



Matilda Dahl och Fredrik Hansén, affärsområdeschef på Stadsnät.

FOTO SEOM

Matilda, 13 år, vann router

SEOMS STADSNÄT firade 20 år och fanns på plats i Sollentuna centrum i slutet av mars. Besökarna fick då gissa hur många så kallade SPF:er som fanns i en burk. 13-åriga Matilda Dahl imponerade stort och gissade på 221 – bara en siffra ifrån det rätta svaret 222.

Hon och hennes mamma besökte SEOM efteråt på Knista gård och hämtade priset, en bredbandsrouter från Asus. Det visade sig då att Matilda inte har särskilt bra internettäckning i sitt rum och att routern skulle komma till stor nytta.

För att kunna använda ett snabbt bredband från stadsnät krävs nämligen en router som klarar att hantera wifi och andra enheter via kabel.

Schysst el från SEOM

SOLLENTUNA ELHANDEL har certifierats som Schysst elhandlare av Energiföretagen Sverige.

– Certifieringen är en garanti för att vi är pålitliga och seriösa, och att du som kund ska känna dig trygg när du väljer oss som elhandlare, säger Håkan Larsson, VD Sollentuna Elhandel AB.

Certifieringen innebär att företaget förbinder sig till 17 kundlöften, som gäller allt från tydlig och riktig prisinformation till att man tar särskild hänsyn till utsatta kunder i sin säljprocess. Löftena går längre än vad lagen kräver.

Certifierade företag ska ha en certifieringsansvarig som varje år måste genomföra en självdeklaration för att behålla certifikatet.

Ett oberoende företag granskar och följer upp att Sollentuna Elhandel lever upp till ställda krav.

Jag har problem med larver i soptunnan och det luktar illa. Vad ska jag göra?

Kundtjänst svarar:

Det finns flera saker du kan göra för att få sophanteringen att fungera sommartid när det är varmt och soligt.

Börja med att göra rent kärlet med ljummet vatten och sopa och torka ur det ordentligt. Du kan efter det lägga tidningspapper i botten av kärlet.

Ett annat tips är att blanda en del ättika och en del vatten och spraya på lockets undersida och runt kanterna.

Några saker du kan tänka på innan du lägger matavfallet i det bruna kärlet är att använda en ventilerad påshällare så att påsen kan

andas vilket minimerar dålig lukt, låta blött matavfall rinna av i slasken innan det läggs i påsen och att stänga papperspåsen ordentligt när du lägger den i kärlet.

Du kan också lägga ner begagnat hushållspapper i påsen för att suga upp fukt.

Om du har möjlighet, låt kärlet stå i skugga under sommaren, och se till att locket håller tätt så att flugor inte kan ta sig in.

Om kärlet är trasigt är du alltid välkommen att kontakta vår kundtjänst så hjälper vi dig!

Fråga SEOM

om du undrar över våra tjänster. Vi gör allt för att hitta svaret! Kontakta redaktionen med frågor! info@seom.se

3 BÄSTA MED SEOM

1. Starkt fokus på hållbarhet
2. Säljer 100% förnybar el
3. Först i Sverige med Solrätter



OM TOWE IREBLAD ...

... som är ny styrelseordförande för SEOM efter åtta år som vice ordförande och suppleant.

Hon arbetar på konsultföretaget Urban Earth med avfallshantering och stadsplanering.

Vilka frågor brinner du för som styrelseordförande?

– Jag brinner för bolaget som helhet och vad vi kan göra som bäst för våra affärsområden. Det är väldigt viktigt att vara ett bra stöd för ledningen och se till att vi alltid ligger i framkant. Det gäller att vi har en bra omvärldsbevakning för att se både möjligheter och risker.

Berätta om något projekt du arbetat med!

– Jag arbetade i Ryssland för Nefco, ett nordiskt miljöfinansieringsbolag, för att förbättra miljön kring Barents hav. Vårt uppdrag var att se hur avfallshanteringen i delrepubliken Komi kunde förbättras.

I denna republik väster om Uralbergen fanns grundläggande problem som att husen saknade avloppssystem och att soptipporna fortfarande var öppna. Dock finns nu en ny lagstiftning om sortering och insamling på plats.

– De var väldigt engagerade och intresserade av tekniken för avfallsanläggningar.

Vad gör du och din sambo för att leva mer hållbart?

– Vi försöker göra bra och miljömedvetna val i vår vardag. Vi köper mer och mer närodlat och ekologiskt, vi källsorterar och köper el märkt Bra Miljöval av Sollentuna Elhandel. Dessutom följer jag effektavgiften noga.

Vad har du för fritidsintressen?

– Jag sjunger i kör och är en av allsångsledarna för Funkis Allsång för barn och vuxna med funktionsvariationer. Dessutom sjunger jag med storband och spelar teater i Wira-spelen i Åkersberga.

BOR: I radhus i Sjöberg, sollentunabo sedan 2001

AKTUELLT HEMMA: Att hitta ett bra och miljövänligt rengöringsmedel för takrengöring.

SEMESTERPLANER: Medverkar för 14:e året i utomhusteatern Wira-spelen 29 juni - 7 juli. Åker på bröllop till Dalarna och till Irland.