

# seom

*Hållbara nyheter från SEOM #4 2021*

**DET SKA VARA LÄTT  
ATT GÖRA RÄTT**

**DITT AVFALL  
- EN VIKTIG RESURS**

**FIRA GOD JUL MED  
GOTT SAMVETE**



Ut på  
plocknick!

Möt seniorgymnasterna som fikar hållbart



## Tack alla små och stora klimatkämpar, ni gör skillnad!

Världen står inför ett vägval. Och det är hög tid att ställa om för att rädda planeten. I november ägde FN:s klimat-toppmöte COP26 rum i Glasgow. Här samlades världens ledare för att förhandla fram lösningar och åtgärder för hur vi tillsammans ska lyckas minska växthusutsläppen och hålla den globala uppvärmningen väl under 2 grader. Nu är det dags att gå från ord till handling.

### Vad kan du göra i din vardag?

Kanske funderar du, precis som jag, på vad du kan göra för att minska din egen klimatpåverkan. I det här numret av OM ger vi några tips på vägen. Bland annat får du läsa om vikten av att sortera ut ditt matavfall och hur äggskal- len från din frukost kan bli del av ett ekologiskt kretslopp. Vi lyfter också fram två initiativ som bidragit till ett ännu mer hållbart Sollentuna. På **sid 8** möter du Brf Träklotsen som utökat utsorteringen av sitt matavfall med 60 procent och på **sid 12** får du följa med ett gäng seniorer ut på skräpfri plocknick.

### God jul som håller längre

Årets stora högtid närmar sig och det är snart dags att duka upp till julbord. Hemma i min familj firar vi gärna traditionellt med julskinka, köttbullar och sill. Men vi försöker också tänka klimatsmart och hitta fler vegetariska alternativ. Dessutom ser vi till att ta vara på resterna som blir över för att minska matsvinnet. Julskinkan som inte går åt kan enkelt frysas in och toppa den hemlagade pizzan i januari. Läs om fler tips på **sid 10**.

Vi på SEOM önskar er en god jul och ett gott nytt år!

Monika Söderlund Andreasson  
VD, Sollentuna Energi & Miljö

**seom** SOLLENTUNA  
ENERGI & MILJÖ

**OM** ges ut av Sollentuna Energi & Miljö, ett bolag ägt av Sollentuna kommun **Adress:** Sollentuna Energi & Miljö AB, Box 972, 191 29 Sollentuna **Telefon växel:** 08-623 88 00

**E-post:** info@seom.se

**Ansvarig utgivare:** Sanna Rehn

**Redaktör:** Pauline Cederblad

**Upplaga:** 30 000 ex

**Produktion:** Bon Relations, www.bonrelations.se

**Tryck:** Falk Ruter

**Foto:** Anton Enerlöv

**Illustrationer:** Victoria Backman, SÖRAB

**På omslaget:** Ann-Wiol och Björn Fällström, Margareta Westermarck, Hunden Nova, Bertil Uhlan



## INNEHÅLL #4 2021

- 4** Ditt avfall – en viktig resurs
- 8** Ett grannskap som gör skillnad
- 10** Jul, jul, hållbara jul
- 12** Plocknick med Sollentuna Seniorgymnastik
- 14** Allt och lite till

## Från äppel- skrutt till biobränsle

Genom att slänga ditt matavfall i den bruna påsen istället för som restavfall (hushållssopor) gör du stor skillnad för miljön. Äppelskrutt, äggskal, kaffesump och annat matavfall kan nämligen omvandlas till miljövänliga biobränslen.



I Sollentuna har vi blivit allt bättre på att sortera ut vårt matavfall. Varje invånare producerar drygt 100 kilo matavfall per år. 2015 var det endast 33 kilo av dessa som hamnade i den bruna påsen. Idag har vi ökat utsorteringen till 38 kilo, vilket visar att vi är på god väg. Ju fler vi blir som matsorterar, desto större skillnad gör vi.

Vi på SEOM vill uppmuntra fler till att slänga hållbart. Därför ger vi dig som sorterar ut ditt matavfall en lägre kostnad för din sophämtning samtidigt som du gör en insats för miljön. Bor du i småhus kan du dessutom själv välja hur ofta du vill ha sophämtning, läs mer på **sid 6** om hur det fungerar.

### Det här kan du lägga i den bruna påsen:

- Gamla matrester
- Skal från frukt, grönsaker och ägg
- Mindre ben och rester från kött, fisk och fågel
- Kaffesump, kaffefilter, teblad och tepåsar
- Oblekt hushållspapper i mindre mängd
- Krukväxter utan jord

### Visste du att?

Den mängd matavfall som samlas in i Sollentuna idag räcker till att driva kommunens alla sopbilar under ett år. Tillsammans gör vi skillnad!

Källa: SEOM

Tävling!



## Vinn boken om Greta

Nu har du chansen att vinna miljöjournalisten Anders Hellbergs bok om miljöaktivisten Greta Thunberg. Det är en bok om hur en 15-årig tjej med en skylt lyckades påverka en hel värld – men också en hoppingivande uppmaning till handling för oss alla.

### Så här tävlar du:

Maila in ditt bästa tips på hur du firar en hållbar jul till [anmalan@seom.se](mailto:anmalan@seom.se) senast den 29 december 2021. De två bästa tipsen vinner boken "Er tystnad är nästan värst av allt" (värde ca 195 kr).



# Ditt avfall

– en resurs som kan användas om och om igen

Allt du köper blir avfall, förr eller senare. Din favoritfåtölj går sönder. Dina högtalare sjunger på sista versen. Och efter frukosten har du ett bananskal, en tom mjölkförpackning och en kaviartub som ligger och skräpar. Idag slänger vi närmare ett halvt ton sopor per person och år.\* Tillsammans kan vi minska sopberget!

\* Källa: sopor.nu

## Fem mål för vår gemensamma Avfallsplan

Lätt att göra rätt är norra Storstockholms gemensamma Avfallsplan under perioden 2021–2032. Planen är framtagen av SÖRAB\* med syfte att bland annat främja hållbara val, minimera avfallsmängderna och skapa giftfria kretslopp. Allt för att tillsammans lyckas minimera vår negativa påverkan på miljö och klimat. Planen bygger på fem målområden som bedöms vara de viktigaste byggstenarna för en ökad cirkulär hantering av avfall och material.

Vi har sammanfattat målen i korthet. Vill du djupdyka i Avfallsplanen, hittar du den i sin helhet på [sorab.se](http://sorab.se)



**1. SYSTEM EFTER BEHOV**  
Framtida system möjliggör cirkulär avfallshantering

För att det ska vara lätt att göra rätt, nu och i framtiden är det viktigt att systemen för material- och avfallsflöden är utformade på ett miljömässigt hållbart sätt. Med system menas metoder och teknik för hantering och insamling av material och avfall. Här krävs strategisk planering och en genomtänkt infrastruktur. Insamlingsystem ska anpassas efter behov, minska mängden avfall och skapa förutsättningar för en cirkulär ekonomi. Men de behöver också vara flexibla i sin utformning för att även fungera i framtiden.



**2. AVFALL FÖREBYGGS**  
Produkter ska vara helt uttjänade innan de materialåtervinns

Genom att arbeta med återanvändning går det att förebygga avfall och minska mängden avfall i samhället. Här ska kommunen och SÖRAB skapa förutsättningar för invånarna att lämna och konsumera produkter genom återanvändning. Om vi delar, lagar, byter och lånar produkter kan vi tillsammans minska sopberget och minimera mängden skadliga ämnen i kretsloppet.



**3. MATERIAL CIRKULERAR**  
Produkter återvinns till material som kan bli nya produkter

Hur mycket avfallsförebyggande åtgärder man än sätter in kan man inte helt bli av med avfall. Men det avfall som uppstår ska användas som resurs och cirkulera så länge som möjligt i ett kretslopp. Genom att arbeta med utveckling och beteendeförändring ökar återvinningen, medan mängden avfall som går till förbränning och deponering minskar.



**4. MATAVFALL**  
Matavfall används som en resurs och matsvinnet minskar

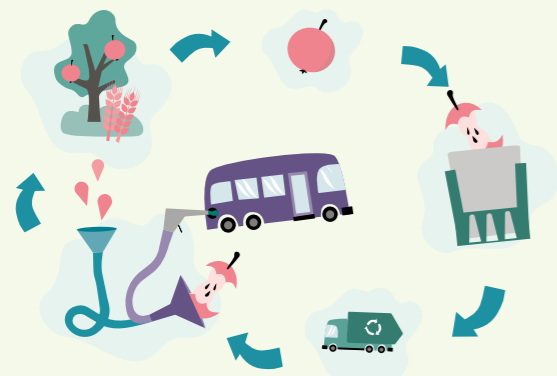
Matsvinn är onödigt matavfall som hade kunnat undvikas om det hanterats på ett annat sätt, till exempel förvarats annorlunda eller tillagats och ätits. Insamlat matavfall ska hanteras så att växtnäring och energi tas tillvara. Resterna (rötslammet) efter behandling är så rena att de kan återföras till åker- eller skogsmark.



**5. SKRÄP OCH NEDSKRÄPNING**  
Genom att minska mängden skräp, minimeras nedskräpningen i offentlig miljö

Skräp är avfall som samlas in i offentlig miljö. Genom att minska mängden skräp som uppstår minimeras även nedskräpningen. Det ger ett renare samhälle och bidrar till en ökad trygghetskänsla för allmänheten. Här ska kommunen bland annat agera förebild och inspiratör, utveckla tjänster som bidrar till att minska nedskräpningen samt verka för innovativ teknik och digitalisering.

\* SÖRAB är ett regionalt bolag som ägs av kommunerna Danderyd, Järfälla, Lidingö, Sollentuna, Solna, Stockholm, Sundbyberg, Täby, Upplands Väsby och Vallentuna, vars uppdrag är att på ett miljöriktigt och rationellt sätt ta hand om vårt hushållsavfall.



## Matavfallets kretslopp

1. Mat odlas, skördas och transporteras till din butik
2. När du har ätit upp maten, slänger du äppelskrutt och annat matavfall i den bruna papperspåsen
3. Sopbilen transporterar ditt matavfall till en biogasanläggning
4. Matavfallet rötas till biogödsel och till biogas som driver bussar och sopbilar
5. Biogödseln bidrar till hållbar odling och nya grödor växer, skördas och blir till ny mat

Källa: SÖRAB



## Åsa tipsar

Åsa Snith, Affärsområdeschef vatten och avfall, SEOM

### 1.

För att lyckas bra med matavfallssorteringen i hushållet behövs rätt påshållare som vädrar bort fukten så att påsen inte går sönder. Påshållaren får ni kostnadsfritt av SEOM.

### 2.

Bor ni i småhus och inte har möjlighet att lämna grovavfall på ÄVC kan ni beställa hämtning i kolli från fastigheten (max 30 kg).

### 3.

Utmana er själva till att minska mängden restavfall genom ökad utsortering av förpackningar och matavfall. På Mina sidor kan ni enkelt se hur mycket avfall ni har lämnat till oss på SEOM per hämttillfälle och därmed följa er egen utveckling mot en mer hållbar avfallshantering.

## Behovshämtning – så funkar det

Bor du i småhus i Sollentuna samlas mat- och restavfallet in via behovshämtning. Det innebär att du själv väljer när du vill dra fram dina kärl för tömning, högst en gång per vecka. När du behöver tömning ska kärlen dras fram senast kl 06 på tömningsdagen. Placera kärlen så att det tydligt framgår att tömning önskas, gärna med draghandtagen ut mot gatan för att underlätta för chauffören.

Är du flitig på att sortera ut matavfall och förpackningar kan kärlen tömmas mer sällan och därmed sparar du en slant. Tänk på att du bara betalar för en lyftavgift även om båda kärlen dras fram för tömning. Ställs inte kärlen fram alls blir det ingen avgift. Så ju mer du sorterar desto billigare blir det!

På Mina sidor kan du se din tömningsdag.

## Visste du att?

I snitt drar småhusen i kommunen fram sina kärl för tömning cirka två gånger i månaden.



## Vad ska du göra med ditt farliga avfall?

Farligt avfall är allt avfall som kan skada människor och miljö och därför ska det hanteras och behandlas separat.

### DETTA GÄLLER FÖR SMÅHUS

Samla ditt farliga avfall i en röd box som du kan köpa från oss. Hämtning en gång per år ingår och tjänsten kan beställas via vår kundtjänst.

### DETTA GÄLLER FÖR FLER-BOSTADSHUS

Observera att det farliga avfallet ska förvaras i utrymme som är godkänt av miljö- och byggnadsnämnden samt räddningstjänsten. Hämtning kan beställas via vår kundtjänst.

### SÅ FÖRVARAR DU FARLIGT AVFALL

- I tätta behållare, uppmärkt med innehåll
- Oåtkomligt för barn och andra
- Får inte blandas med andra typer av avfall

### EXEMPEL PÅ FARLIGT AVFALL

- Kemikalier
- Insektsmedel
- Bensin, olja, oljerester
- Färg och färgrester
- Nagellack och sminkprodukter
- Tvättmedel, sköljmedel och rengöringsmedel

Du kan alltid lämna ditt farliga avfall till en återvinningscentral eller mobil återvinningscentral.



## Släng grovavfallet på vår MOBILA ÅTERVINNINGSCENTRAL (MÅVC)

På vår mobila återvinningscentral kan du lämna i stort sett allt som du kan lämna på de vanliga återvinningscentralerna. Sortera gärna avfallet i förväg. Om du tar med avfallet i säckar ska de tömmas i rätt behållare. Fråga personalen om råd om du är osäker gällande sortering. Bil med släp och stora mängder avfall hänvisas till en stationär återvinningscentral nära dig.

På vår MÅVC finns även en återbruksbil, där du kan lämna in fungerande prylar som kan få ny användning.

### MÅVC TAR BLAND ANNAT EMOT:

- Julgranar
- Mattor och stoppade möbler
- Trädgårdsavfall (nu även på Lomvägen)
- Elavfall (upp till storleken av en mikrovågsugn)
- Textilier och kläder till återanvändning
- Isolering, glas och porslin
- Farligt avfall

Ladda ner den fullständiga turlistan för 2022 på [seom.se](http://seom.se)

## TURLISTA 2022

<b>Tegelhagen</b> p-plats infart Silverdals kapell	6 januari kl 16:30 – 19:30	3 februari kl 16:30 – 19:30	3 mars kl 16:30 – 19:30	7 april kl 16:30 – 19:30	5 maj kl 16:30 – 19:30
<b>Kärddal/ Lomvägen</b> Lomvägen, skolans parkeringsplats	8 januari kl 11:00 – 14:00	29 januari kl 11:00 – 14:00	26 februari kl 11:00 – 14:00	2 april kl 11:00 – 14:00	28 maj kl 11:00 – 14:00
<b>Tureberg</b> Längs Bygatan, i närheten av Bygatan 44	16 januari kl 11:00 – 14:00	13 februari kl 11:00 – 14:00	13 mars kl 11:00 – 14:00	10 april kl 11:00 – 14:00	8 maj kl 11:00 – 14:00



*”Information behövs, men det räcker inte. Vi ville engagera våra medlemmar till att äga frågan – tillsammans”.*

Alexander Mehlmann, sekreterare i styrelsen för BRF Träklotsen 2

**60%**

ökad utsortering av matavfall det senaste året.

# Ett grannskap som gör skillnad

Bostadsrättsföreningen Träklotsen 2 i Sollentuna har under det senaste året åstadkommit stordåd med sin sophantering. Från att det mesta slängts i hushållssoporna har de nu lyckats öka utsorteringen av matavfall med hela 60 procent.

Intervju med Alexander Mehlmann, sekreterare i styrelsen för BRF Träklotsen 2.



I juni 2020 fick Bostadsrättsföreningen Träklotsen sponsring från SEOM för ett hållbarhetsprojekt med syfte att öka utsortering av matavfall och på så sätt minska andelen hushållsavfall.

– Vår styrelse hade länge funderat på hur vi skulle kunna bli en mer hållbar förening och minska vårt gemensamma klimatavtryck. Att se över vår avfallshantering kändes som en bra start. För att få ett lyckat resultat ville vi sprida kunskap och förbättra förutsättningarna för sopsorteringen, men framför allt skapa engagemang. Våra medlemmar ska känna att vi äger frågan tillsammans, berättar Alexander Mehlmann.

## Minikurser gav aha-upplevelser

Man utsåg en projektgrupp för att styra projektet, utföra mätningar av mängden mat- och restavfall och genomföra utbildningar. Det anordnades ”sop-minikurser” där grannarna diskuterade hur de hanterar sitt köksavfall, vad som fungerar och vad som skulle kunna göras bättre.

– I projektet använde vi oss av en så kallad empowermentpedagogik, som bygger på delaktighet. Pedagogiken utgår från

att alla människor har resurser och kapacitet att påverka sin tillvaro. Våra sop-minikurser utformades som samtal där vi lärde av varandra, väckte nya frågeställningar och fick aha-upplevelser, säger Alexander.

## Hållbarhet som syns och märks

Förändringsarbetet pågick i ungefär ett år och under den tiden deltog ungefär hälften av föreningens hushåll i kurserna. Strukturen i soprummen förändrades – restavfallskärnen minskade i antal och matavfallskärnen ökade, vilket på ett tydligt sätt synliggjorde förändringen. Varje månad fick föreningens medlemmar ta del av information och statistik kring projektet för att med egna ögon kunna se hur föreningen kontinuerligt minskade sitt restavfall.

– Allt handlar om att visa resultat. Bara då kan vi hålla engagemanget vid liv och verkligen få till en beteendeförändring på sikt. Man vill känna att man är med och gör skillnad.

## Inspirera flera

Projektet är idag avslutat, men föreningens nya hållbara vanor lever vidare. För att inspirera andra bostadsrättsföreningar att se över sin avfallshantering har styrelsen nu skrivit en rapport och gjort en film om föreningens arbete.

– Vi är stolta över vad vi har åstadkommit och vill gärna dela med oss av våra erfarenheter. Tillsammans är det både roligt och enkelt att göra skillnad.

## BRF Träklotsen tipsar!

Så blir er bostadsrättsförening bättre på sophantering:

1. Delaktighet – ordna träffar där det samtals om ämnet, bjud in alla i föreningen
2. Utgå från deltagarna – ställ frågor som ”vad funkar?” och ”vad kan förbättras?”
3. Återmatning – visa regelbundet resultat i grafer, siffror och text i till exempel månadsbrev
4. Synliggör – låt förändringen synas i sorteringsrummet, så kan även de mindre engagerade bli nyfikna
5. Kontinuitet – ha tålamod, förändring tar tid, ett år är rimligt
6. Inspireras av vår film. Skanna QR-koden med mobilkameran



## Skylta upp för miljön

Du har väl inte missat det gemensamma skyltsystemet för avfall som lanserades för ett år sedan? Med tydliga symboler, färger och benämningar är det ett enkelt och effektivt verktyg för att öka återvinningen.

Ett nytt avfallsspråk i regnbågens alla färger har tagits fram av branschorganisationen Avfall Sverige. Skyltarna ska fungera för insamling och återvinning – såväl i bostäder som på återvinningscentraler och produkter.

Skyltarna kan enkelt och helt kostnadsfritt skrivas ut direkt från [seom.se](http://seom.se) och sättas upp på väggen i återvinningsrummet. Vill ni att de ska hålla ännu bättre för väder och vind kan ni kontakta vår Kundtjänst och få dem laminerade.

Genom att göra det lätt att göra rätt kan vi tillsammans minska vårt klimatavtryck och bidra till ett mer hållbart samhälle.



Ladda ner skyltar från [seom.se](http://seom.se)

# Jul, jul, hållbara jul



## Slå ett slag för hållbar inslagning!

Varje jul får förpacknings- och tidningsinsamlingen in flera tusen ton med omslagspapper och kartong. Med lite fantasi och kreativitet kan du fixa mer hållbara paketinslagningar. Bli en del av den växande trenden **Zero waste**, du med.

### ISTÄLLET FÖR PRESENTPAPPER:

- Tidningspapper eller serietidningar
- Återvunna glasburkar
- Tygpåsar
- Stuvbitar av tapet eller tyg
- Silkespapper som du fått när du har handlat
- Skokartong som du klär in i tyg
- Juteväv

### DEKORERA MED:

Granris, kottar, jutesnöre, tygband, pepparkakor, torkade apelsinskivor etc.



## Vad ska du göra med resten av julen?

Nästan var tredje svensk kastar mer mat vid jul än vid andra tider på året.\* Tänk om och laga något gott av resterna istället.

\* Källa: HelloFresh 2018

### Julskinka

- Pizza
- Carbonara
- Stroganoff
- Ost- och skinkpaj
- Gratäng
- Croque Monsieur

### Lax

- Laxpasta
- Laxpudding
- Smörrebröd
- Bakad potatis med laxröra

### Grönkål

- Grönkålschips
- Pesto
- Chèvresallad med grönkål och valnötter

### Pepparkakor & lussebullar

- Cheesecake med pepparkaksbotten
- Krispiga saffranskorpor



## Vad innebär zero waste?

Zero waste är en livsstil där man strävar efter att producera så lite avfall som möjligt. Målet att hamna på noll kan vara nästintill omöjligt att leva upp till. Men däremot kan det vara enklare än många tror att drastiskt dra ner på sitt avfall.

# 40%

Visste du att?

Närmare 40% av allt som hamnar i soppåsen är matavfall.

Källa: SÖRAB 2018



## TESTA DINA KUNSKAPER

## Bli en stjärna på sortering!

Vet du hur julens avfall ska sorteras?

Testa dina kunskaper här genom att para ihop en siffra med rätt bokstav. Facit hittar du längst ned på sidan.

1. Presentpapper
2. Värmeljus
3. Presentsnören
4. Frigolit
5. Mat som blivit dålig
6. Julgran
7. Trasig ljusslinga
8. Önskade julklappar



- A. Matavfall
- B. Trädgårdsavfall (ÅVC, MÅVC)
- C. Återbruk
- D. Restavfall (brännbart)
- E. Papper
- F. El-avfall (ÅVC, MÅVC)
- G. Plastförpackning (ÅVC, MÅVC)
- H. Metallsrot (ÅVC, MÅVC)



FACTIT: 1E, 1E, 2H, 2H, 3D, 4G, 5A, 6B, 7F, 8C

Sollentuna Seniorgymnastik:

# Plocknick



– seniorerna som tar saken i egna händer

Den nya tidens picknick kallas plocknick och innebär kort och gott att man städar upp skräpet efter sig. Några som har tagit till sig plocknick som fenomen är Sollentuna Seniorgymnastik som inte bara plockar upp efter sig själva utan även efter andra.

Intervju med Anette Fällström, verksamhetsansvarig och medgrundare till Sollentuna Seniorgymnastik (SSG)



När Sollentuna Seniorgymnastik firade femårsjubileum i höstas initierade grundaren Anette Fällström en fikastund med hållbarhet som tema.

– På vårt jubileum kom 200 personer till Edsbergsparken.

Representanter från SEOM var med för att prata om miljö och hållbarhet. Efter en gemensam fikastund delade vi på SSG ut återvunna påsar som deltagarna fick fylla med skräp från marken och sortera. Allt detta som en del av projektet Håll Sverige Rent, säger Anette.

Plocknicken blev en uppskattad aktivitet hos deltagarna som de nu har valt att fortsätta med.

– Vi gör det först och främst för miljöns skull. Men det ger också mycket bra träning att plocka upp skräp från marken och promenera till återvinningen, menar Anette.

Sollentuna Seniorgymnastik välkomnar alla seniorer i Sollentuna och grannkommuner att delta i inspirerade träningspass som anpassas efter seniorer. Varje vecka anordnas allt från stolsgymnastik till medicinsk qigong, zumba och bungy pump (stavgång). Efter passen är det fika för alla som vill stanna och umgås en stund. På så sätt blir träningen också en social aktivitet.

– Vi ger våra deltagare möjlighet att kombinera träning med social gemenskap. Det har behövts mer än någonsin under pandemin, då många seniorer har känt sig ensamma och isolerade. Efter ett härligt utomhuspass slår vi oss ofta ned på våra picknickfiltar och har plocknick tillsammans.

## Fem steg till en skräpfri picknick

1. Ta med eget porslin och bestick istället för engångsartiklar
2. Packa maten i glasburkar och ta med dryck i egen flaska
3. Använd tygservetter
4. Skippa plastpåsen – packa maten i en korg eller tygväska
5. Ta med en brun påse för matrester och sortera som matavfall hemma



Familjen Fällström: Björn, Ann-Wiol och Anette.

**8–13**  
miljoner ton plast

beräknas hamna i naturen varje år. Om ingen förändring sker kan haven innehålla mer plast än fisk år 2050.

Källa: WWF

”Vi lämnar naturen renare efter oss än när vi kom.”



Mona och Bertil Uhlán



Anette Fällström, Kjell Ängelid, Christina Ängelid och Björn Fällström

## Kundtjänst svarar



Mitt avfall har frusit fast i soptunnan och ligger kvar efter tömning, hur ska jag göra nu?

När det är kallt ute kan blöta avfallspåsar frysa fast i kärlet. Det innebär att kärlet inte blir helt tomt utan viss del av innehållet kan sitta kvar i botten efter tömning. Du som fastighetsägare ansvarar för att sopkärlet kan tömmas ordentligt. Om påsarna har frusit fast i ditt kärle, försök få loss dem genom att skaka om kärlet. Du kan också låta kärlet tina i garaget innan hämtning. Avfallskärlet vägs både innan och efter tömning - vilket innebär att du inte kommer behöva betala för avfall som varit fastfuset.

### SEOM tipsar

Så minskar du risken för fastfrysning:

- Använd alltid påshållaren till matavfallspåsen, den ventilerar och tillåter fukten att gå ur
- Lägg ett par tidningar eller tomma matavfallspåsar i botten på kärlet för att suga upp en del av fukten
- Låt blött avfall rinna av i slasken innan det läggs i matavfallspåsen
- Stäng påsen ordentligt innan du slänger den
- Låt gärna påsen ligga ute och frysa till en stund innan den läggs i kärlet
- Töm kärlet ofta

# 62%

AV ALLT SKRÄP  
PÅ GATOR OCH TORG  
BESTÅR AV FIMPAR.

## Slutfimpat!

Att fimpas sin cigarett på marken kan bli en dyr historia från och med den 1 januari 2022. Nu har nämligen riksdagen skärpt lagstiftningen kring nedskräpning och infört böter på 800 kr för den som upptäcks.

Varje år slängs en miljard fimpar på marken i Sverige. Där kan de göra stor skada för både djur och natur. Fimparna innehåller mer än 7 000 olika gifter som kan läcka ut i miljön. Dessutom är de inte biologiskt nedbrytbara vilket innebär att de stannar kvar under mycket lång tid.

Källa: Håll Sverige Rent

## En påse i påsen kan bidra till ett mer cirkulärt Sollentuna

Finns det ett smartare sätt att samla in förpackningar? Med den frågan som utgångspunkt genomförde SÖRAB i våras ett test med syftet att återvinna fler förpackningar - och samtidigt göra det enklare för hushållen att källsortera.

Från februari till maj 2021 fick 340 utvalda småhusägare i Upplands Väsby i uppgift att sortera ut förpackningar av plast, papper och metall i en separat plastpåse som sedan lades i det vanliga kärlet för restavfall. När restavfallet tömdes skildes plastpåsar ut i en eftersortering och materialet kunde återvinnas.

Nu är testperioden över och resultatet analyseras. Förhoppningen är att projektet blir starten på ett smartare sätt att återvinna förpackningar. På så sätt kan vi alla enkelt bidra till ett cirkulärt samhälle där avfall ses som en resurs som kan användas igen och igen...

Läs mer om försöket på [sorab.se](http://sorab.se)

Tävling!  
sid 3

"Är det något vi behöver de kommande åren så är det fler som vågar säga ifrån."

Anders Hellberg, författare till boken om Greta Thunberg.  
Psst! Tävla om boken på sid 3...

## Förändras priserna 2022?

Från och med den 1 januari 2022 höjer vi priser för fjärrvärme med 1% och den fasta avgiften i rörliga elhandelsavtal till 30 kronor per månad. Prisökningen för elnät beslutas inom kort. För vatten och avfall ligger priserna kvar på samma nivåer som 2021.

Aktuella priser hittar du på [seom.se/priser2022](http://seom.se/priser2022)



## Snart rullar tvärbanan från Helenelund

Tvärbanans Kistagren förlängs från Helenelund till Täby centrum. Projektet kommer att utveckla Helenelund som knutpunkt i Sollentuna. Vid den nya tvärbanestationen skapas ett centralt torg där människor kan mötas och där det är enkelt att byta mellan tvärbanan, pendeltåg och bussar. Om allt går enligt planerna rullar den första tvärbanan från Helenelunds nya station under 2023. Kistagrenen är åtta kilometer lång och stannar på sin väg mellan Ulvsunda och Helenelund vid tio nya hållplatser.



## Plastskatt som bär frukt

Plastpåseskatten har gett effekt. Tack vare dyrare plastpåsar i butikerna har försäljningen minskat drastiskt sedan skatten infördes den 1 maj 2020. 2019 förbrukades 74 plastkassar per person och år och 2020 hade siffran sjunkit till 55.

Flera matbutiker har även infört miljökassar som är tillverkade av förnybara råvaror som majs eller sockerrör. I många butiker kan du även köpa en flergångskasse i polyester som du enkelt kan ha med dig i väskan och återanvända. Investera i en miljökasse som du gillar så ser vi till att tillsammans sänka siffran ännu mer.

Källa: Naturvårdsverket

## Nu blir returpapper kommunens ansvar

Från och med den 1 januari 2022 har regeringen beslutat att upphäva producentansvaret för returpapper. Det innebär att returpapper blir ett kommunalt avfall och att ansvaret för insamling och återvinning övergår till kommunen.

De fastighetsägare som anlitar en entreprenör för hämtning av returpapper behöver läsa mer om vad som krävs inför övergången på [sorab.se/foretag/returpapper](http://sorab.se/foretag/returpapper)

Offentliga behållare för returpapper kommer att finnas kvar att lämna sitt returpapper i. Läs mer på [sorab.se](http://sorab.se)

### Exempel på returpapper:

- Tidningar och tidskrifter
- Reklamtryck
- Pocketböcker med mjuk pärm
- Skrivpapper





# Mellandags- pizza med julskinka

## Gör så här:

Köp färdig pizzabotten och toppa med allt som blev över från julbordet.

Julskinka, grönkål, västerbottenost, valnötter...

Grädda i 250°C tills pizzan är gyllene.

*Voilà!*

**Ta vara  
på julens  
alla rester**

**seum**

SOLLENTUNA ENERGI & MILJÖ